

Hidinge nya kyrkogård

Hidinge socken, Lekebergs kommun, Örebro län, Strängnäs stift

Inventering av kulturhistoriskt värdefulla gravvårdar
2017



Texterna samt bilderna i denna rapport har licensierats med Creative Commons licens.



www.creativecommons.se

Texterna i denna rapport är skrivna av Louise Anshelm om inget annat anges.

Bilderna i denna rapport är tagna av Louise Anshelm om inget annat anges.

INLEDNING	5
ADMINISTRATIVA UPPGIFTER	5
METOD	6
Blanketter och rapporter	6
Fotografier	6
Arkiv	6
URVALSKRITERIER FÖR SÄRSKILT BEVARANSVÄRDA GRAVVÅRDAR.....	7
KRITERIER	7
Gravvårdar av gjutjärn eller med järndetaljer.....	7
Gravvårdar av kalksten	7
Konstnärlig utformning.....	7
Tidstypisk och representativ för sin tid	8
Gravvårdar med person- eller lokalhistoriskt intresse	8
Titlar/Yrkesgrupper	8
Ort- och gårdsnamn	8
Samhällshistoriskt värde	8
ÅTERANVÄNDNING AV GRAVVÅRDAR.....	9
HISTORIK BETRÄFFANDE BEGRAVNINGSSKICKET I SVERIGE	10
HIDINGE SOCKENS HISTORIA I KORTHET	13
HIDINGE NYA KYRKA	14
KYRKOGÅRDENS HISTORIA	15
KYRKOGÅRDSBESKRIVNING	22
Omgärdning	24
Ingångar.....	26
Gångsystem	27
Övriga byggnader	28
Minneslund	29
KVARTERSBESKRIVNING.....	30
Kvarter A.....	31
Kvarter B.....	32
Kvarter C.....	34
Kvarter D.....	36
Kvarter E	39
Kvarter F	41

Kvarter G	43
Kvarter H.....	44
Kvarter I	46
Kvarter J.....	47
Kvarter U, askgravplats	50
SAMMANFATTNING	51
GRAVVÅRDAR ÖVER PERSONER AV LOKALHISTORISKT INTRESSE.....	52
BRISTER OCH ÅTGÄRDER	55
Gravvårdar av kalksten	55
Gravvårdar av järn/gjutjärn – industrihistoria.....	56
Smidda eller gjutna gravvårdar	56
Vård av trä	57
SLUTORD	58
KÄLLOR OCH LITTERATUR	59

INLEDNING

Kyrkogårdar och begravningsplatser är ofta anläggningar med en lång historia. Genom deras framväxt och utveckling över tid utgör de värdefulla kulturmiljöer. Det är av stor vikt att dessa miljöer vårdas och bevaras inför framtiden på ett föredömligt sätt.

En vandring på kyrkogården berättar om lokalbefolkningen och dess lokala historia. Inskriptioner på gravvårdarna kan berätta om yrken, vilka vittnar om kunskap, näringar och samhällsfunktioner som funnits i trakten, och släkter kan följas bakåt i tiden. Gravvårdar och även kyrkogårdar uppvisar arkitektoniska strömningar och skiftande ideal samt visar på äldre tiders hantverksskicklighet i detaljer som till exempel sten- och gjutjärnsarbeten.

Gravvårdarna visar även på olika samhällsklassers gravskick vilket är av stor vikt att värna om. Särskilt värdefull är den äldre indelningen i köpta och allmänna gravar. För gemene man kan det troligtvis vara lättare att förstå det kulturhistoriska värdet av de praktfulla och storskaliga gravvårdarna men lika viktigt är det att slå vakt om de mindre och anspråkslösa gravvårdarna då även de kan ha ett lika högt kulturhistoriskt värde.

Det är inte bara gravvårdarna som utgör viktiga komponenter i kyrkogårdsmiljön utan även andra element såsom gravplatsernas växtlighet, träd, murar, grindar, beläggning etc. Detta är något man bör väga in vid dagens förändringar som genomförs för att underlätta den praktiska skötseln av kyrkogården.

ADMINISTRATIVA UPPGIFTER

<i>ÖLM diarienummer:</i>	2016.230.119
<i>Dokumentation:</i>	Örebro läns museum
<i>Tidpunkt för arbetenas utförande:</i>	Under våren och sommaren har representanter från Örebro läns museum genomfört fältarbetet av kyrkogårdsinventeringen, rapporten har sedan sammanställts under hösten 2017.

METOD

På uppdrag av Knista församling har Örebro läns museum genom Louise Anshelm utfört inventering av Kvistbro kyrkogård. Den kulturhistoriska bedömningen av gravvårdar är gjord av Louise Anshelm.

För att säkert veta att rätt gravvård inventerades hade undertecknade med sig i fält församlingens information från gravregistret samt gravkartor.

Blanketter och rapporter

De gravvårdar som bedömts ha ett kulturhistoriskt värde har dokumenterats med hjälp av en inventeringsblankett samt fotograferats. I den efterföljande rapporten redovisas varje grav på en blankett med fotografi. Blanketten innehåller dessutom gravvårdens gravplatsnummer, kvarter, inskription, titel, material, form, stil, skador och kulturhistoriskt värde med urvalskriterium.

Förutom ovanstående ges en översiktlig beskrivning över begravningsskicket i Sverige, en kort beskrivning av Hidinge lokalhistoria och kyrkogårdens historiska bakgrund där en beskrivning av kvarteren ingår. Sist i rapporten samlas samtliga blanketter med gravvårdar som bedömts vara av kulturhistoriskt värde.

Vid bedömning av kulturhistoriska objekt behöver man i regel ett tidsperspektiv på några decennier. Kulturmiljövården brukar därför avstå från att ta ställning till objekt som är yngre än ca 30 år. Undertecknad har därför inte inventerat gravvårdar som är yngre än 1980.

Originalmaterialet till hela inventeringen förvaras på Örebro läns museum. Inventeringen levereras till Kyrkogårdsförvaltningen dels i pappersform, dels på ett USB-minne. En Pdf kommer även att tillställas länsstyrelsen i Örebro län samt Strängnäs stift.

I rapporten avser begreppet gravvård den synliga gravanordningen med t.ex. omgärdning, växtlighet, ytmaterial, skulptur, sten, kors osv.

Fotografier

Bilderna har tagits med digitalkamera och har både fungerat som arbetsmaterial under rapportarbetet och vid bedömningen av det kulturhistoriska värdet. Bilderna tillsammans med rapporten, finns med på det USB-minne som levereras till församlingen.

Arkiv

Inför inventeringsarbetet har vi gått igenom Örebro läns museums arkiv samt använt litteratur och andra inventeringar som underlag.

URVALSKRITERIER FÖR SÄRSKILT BEVARANSVÄRDA GRAVVÅRDAR

Kriterier

Följande urvalskriterier har använts vid kyrkogårdsinventeringen vid Kvistbro kyrkogård för att peka ut särskilt bevaransvärda gravvårdar:

- Gravvårdar av gjutjärn eller med järndetaljer
- Gravvårdar av kalksten
- Gravvårdar med speciell konstnärlig utformning
- Gravvårdar med tidstypisk och/eller representativ utformning
- Gravvårdar med titel/titlar
- Gravplatser av person- och bygds-/ortshistoriskt intresse
- Gravvårdar före år 1900
- Gravvårdar med samhällshistoriskt intresse

Gravvårdar av gjutjärn eller med järndetaljer

I urvalet har samtliga gravvårdar med järndetaljer t.ex. staket och kors av gjutjärn, tagits med som kulturhistoriskt värdefulla.

Gravvårdar av kalksten

Samtliga gravvårdar av kalksten har tagits med i inventeringen på grund av materialets historia och betydelse i länet. Kalksten har sedan medeltiden brutits i Bergslagen för att främst användas vid järnframställningen vid Bergslagens hyttor men även som mursten.

Under 1900-talets början fick kalkstenen ett stort uppsving när den rena naturstenen kom på modet.¹ På kyrkogården finns gravvårdar bevarade från 1800-talets senare del t o m tidigt 1900-tal. Även mindre bemedlade lät tillverka gravvårdar i kalksten dock inte lika konstnärligt utformade men med samma typ av grundbearbetning.

Gravvårdarna är i varierat skick, flertalet stenar är olyckligtvis så hårt åtgångna att de särdrag som utmärker stenarna, håller på att försvinna. Stil, ornamentik, symboler och stenhuggeritekniker är ett antal gemensamma drag som förenar ett flertal stenar från olika kyrkogårdar runt om i länet. Gravvårdarna i kalksten är en viktig del av det konstnärliga industrihistoriska kulturarvet i länet.

Konstnärlig utformning

Kriteriet konstnärlig utformning inkluderar både gravvårdar med hantverksmässigt utförande och s.k. "katalogstenar" som är mer arbetade än medeltalet.

¹ Örebro Läns Museum, Gustafsson, L. (2009) *Y som i Yxhult, Ytong och Mexi från Hällabrottet/Yxhult och Kvarntorp*. Örebro: Örebro Läns Museum

Tidstypisk och representativ för sin tid

I inventeringen har ett antal gravstenar valts ut som tidstypiska eller representativa för sin tid. Syftet är att belysa variationen i stil från olika tidsperioder och även att visa att utformningen av en gravvård var beroende av vilka ekonomiska resurser som stod till buds.

Gravvårdar med person- eller lokalhistoriskt intresse

Inhämtade av information gällande personhistoriskt värdefulla gravvårdar har bland annat skett muntligt vid vandring på kyrkogården. I rapporten har lämnad information även hämtats från lokalhistoriska böcker samt internet.

Titlar/Yrkesgrupper

Inventering av gravstenar och deras inskriptioner ger inblickar i bygdens historia. Gravstenarna berättar om vilka människor som levtt och verkat i trakten och ger information om samhällets näringar vid olika tidpunkter i historien. Yrken kommer och går då samhället förändras och ett antal titlar som finns representerade på kyrkogården förekommer inte längre. En annan aspekt är att yrkena talar om klasstillhörighet och social status. Det kan därför vara av stort intresse att uppgifter om yrke och år dokumenteras. Man bör dock ta i beaktande att äldre bevarade gravstenar vanligtvis tillhört dem som hade råd att skaffa sig en gravanordning.

Ort- och gårdsnamn

Flertalet gravvårdar har Orts-, by- eller gårdsnamn. På grund av det höga antalet har inte samtliga tagits med på enskilda blanketter. Gravvårdarna är bevaransvärda och bidrar med värdefull information om bygdens historia.

Samhällshistoriskt värde

Titel eller inskription som berättar om historiska skeenden som påverkat samhället t.ex. Spanska sjukan.

ÅTERANVÄNDNING AV GRAVVÅRDAR

I dag är tankar om hushållning och återanvändning av naturens resurser högaktuella. Centrala gravvårdskommittén tog 1998 (uppdaterad 2007) fram en skrift, *”Gravvårdar - allmänna råd för bevarande och återanvändning”*, som belyser möjligheterna till detta, råd för att värna, bevara och återanvända gravvårdarna på kyrkogårdarna. Återanvändning av gravanordningar och gravstenar uppfattas av många som en svår fråga. Det förekommer i Sverige och är på vissa håll en sed men på andra håll en helt främmande företeelse.



En kulturhistoriskt värdefull gravvård med grus och stenram som går att återanvända.

Det är av stor betydelse att strukturen bevaras och att gravvårdar återanvänds i den mån detta är lämpligt. Flertalet gravvårdar har en gravsten som inte är lämplig att omarbota, och där det kulturhistoriska värdet riskerar att påverkas enskilt eller i den miljö/det sammanhang den är placerad i. Att hålla kyrkogården ”levande” är både relevant och möjligt. Goda exempel finns på kyrkogårdar där exempelvis stenramar i ett välbevarat kvarter återanvänts för askgravar eller där befintliga och kulturhistoriskt värdefulla gravvårdar kompletterats med en mindre liggande gravsten.

Rekommendationer angående enskilda gravvårdar saknas i de flesta fall utan bedöms från fall till fall. Kvistbro kyrkogård har kulturhistoriska gravvårdar som går att återanvända. Inför beslut om återanvändning kontaktas Länsstyrelsen i Örebro Län alternativt Örebro Läns Museum. Kyrkogården som helhet utgör ett historiskt dokument och var åtgärd eller förändring kräver att en diskussion förs.

HISTORIK BETRÄFFANDE BEGRAVNINGSSKICKET I SVERIGE

Källor: *Kyrkogårdens gröna kulturarv*, Kyrkogårdsinventeringar av *Hille kyrkogård, Gästrikland, Misterhults kyrkogård, Linköping stift och Norra kyrkogården, Askersund*.

En kyrkogård skiljer sig från en begravningsplats på så sätt att den ligger i direkt anslutning till en kyrkobyggnad. Vanligt förekommande är att en begravningsplats rymmer ett kapell inom sitt område.

I förhistorisk tid varierade gravskicket mellan brandgravar och jordbegravningar. Kristendomens införande innebar bland annat att bränning av kroppar förbjöds. Länge begravdes människor i närheten av sina hem, men under medeltiden anlades kyrkogårdar i allt större utsträckning kring kyrkorna. Kyrkogården delades upp i olika områden, först mellan byarna, med byvisa begravningar, senare i hemman. Den medeltida begravningsplatsen bestod troligtvis av ängslika områden kring kyrkan där de välbärgades gravminnen fanns i form av stenkors, tumbor och hällar. Enklare människors gravar kunde markeras av en liten kulle eller av ett träkors. Välbärgade människor begravdes redan under medeltiden även inne i kyrkan.

Under 1600-talet var det kyrkorummet, fristående gravkor, inredda gravrum m.m. som utgjorde platsen för de välbärgades gravar medan gemene man begravdes på kyrkogården. Vanligt var att kyrkogården omgärdades av träbalkar med spåntak. I mitten av 1700-talet kom ett kungligt påbud om att kyrkogårdsmuren, eller bogårdsmuren som den då kallades, skulle vara uppförd av gråsten utan bruk, kallmurad. I början av 1800-talet tillät man att de murades med kalkbruk om de täcktes med tak. Reformationen innebar på flera sätt en förändrad syn på det som hörde kyrkan till men rent praktiskt genomfördes inga omvälvande förändringar på kyrkogårdarna under 1700-talet.

Före 1800-talet var det vanligt att människor av högre stånd begravdes inne i kyrkan, medan vanligt folk begravdes på anonyma allmänningar kring kyrkan. Under 1700-talets slut tilltog protesterna mot begravningar i kyrkan då det ansågs smittospridande, ohygieniskt och orsakade stort obehag, framför allt sommartid. I början av 1800-talet genomdrevs en författning som krävde trädplanteringar och striktare planer på nyanlagda kyrkogårdar. År 1815 förbjöds begravningar inne i städer och byar, begravningsplatserna skulle anläggas utanför tätorterna. Dessa bestämmelser kan ses som ett resultat av den debatt som förts under 1700-talet.

De nya kyrkogårdarna var symmetriskt uppbyggda med gångar, kvarter och trädalléer. Trädplanteringar var ett viktigt inslag och framförallt på de nyanlagda kyrkogårdarna där det tillämpades en stram parkkaraktär. Landsortens kyrkogårdar var emellertid fortfarande enkla med sparsam vegetation, möjligtvis hade en trädkrans planterats.

Mot slutet av 1800-talet hade kyrkogårdarna utvecklats till det utseende som vi idag förknippar med en äldre kyrkogård. Fler planteringar hade anlagts samt lummiga alléträd, hängträd och vintergröna häckar. Vid denna tid blomstrade även stenindustrin och gjuteriverksamheten, nya metoder underlättade bearbetningen av hårdare sten som granit och diabas vilket bidrog till att gravvårdarna började massproduceras. Med nya förutsättningar förändrades även gravstenarnas dekor, från sparsam till rikligt ornamenterad med tydlig symbolik. De vanligtvis höga vårdarna av granit, marmor, och kalksten samt järnstaket, gjutjärnsurnor och gjutjärnskors är karaktäristiska för slutet av 1800-talet.

Kyrkogårdar och begravningsplatser indelades i olika områden, dels där den dödes familj fick köpa gravplats, dels områden som var kostnadsfria. Dessa senare områden kallades vanligtvis allmänna linjen, s.k. linjegravar. Här begravdes människor i den ordning de avled. Detta sätt att begrava ansågs vara mycket fördelaktigt eftersom gamla gravar åter kunde öppnas när kyrkogården var fullbelagd. Följden av detta blev att stora grupper i samhället, de fattiga och anonyma, förblev anonyma även efter döden. Begravningsättet med linjegravar förekom ända in på 1960-talet.



En kortare välbevarad del av en rad med linjegravar i kvarter J.

Under 1800-talets senare del blev det allt vanligare för samhällets arbetare och medelklass att skaffa sig egen gravplats och påkostade gravvårdar. Samtidigt blev de förmögnas gravvårdar allt mer exklusiva. Parallellt med den strikt anlagda kyrkogården började man mot slutet av 1800-talet anlägga kyrkogårdar med en mindre stram utformning, inspirationen hämtades från den engelska parkens friare former och landskap.

Skogskyrkogårdar, som i Sverige blev populära under 1900-talets första hälft, kan sägas ha utvecklats från den friare parkkyrkogården. Vid 1900-talets mitt anlades kyrkogårdar med en större anpassning till den lokala topografin och de lokala

växtförhållandena. Under 1900-talet accelererade massproduktionen av gravstenar och strängare utformningsbestämmelser ledde till att gravvårdarnas variationsrikedom efterhand försvann. Även vegetationens utformning blev enklare. Stora gräsmattor med enkla rygghäckar blev vanliga istället för grusgravar och olika häckarrangemang. Träden är dock fortfarande dominerande på kyrkogårdarna. Skogskyrkogårdarna däremot har en variationsrikedom i formspråk och vegetation, trots att gravstenarna liknar dem på övriga kyrkogårdar. Gravkvarteren från 1950- och 60-talen kännetecknas av kraven på rationell skötsel och enhetlig utformning. Detta har bidragit till nästan identiskt lika gravvårdar stående i rad med rygghäckar mellan raderna. Gångar såddes igen för att ingå i den allmänna gräsytan, arbetskrävande häckarrangemang eller kantstenar runt vårdarna togs bort och alléträd gallrades ut.

De senaste årtiondena har de stränga reglerna för gravvårdarnas utformning mjukats upp och gett ett större utrymme för personligt formspråk.

HIDINGE SOCKENS HISTORIA I KORTHET

Slättbygderna i landskapet Närke befolkades tidigt vilket många fornlämningar vittnar om. Namnet *Edsberg* kommer av fornsvenskans *ep* med betydelsen *näs* och *-berg* med betydelsen *bergsbruk* eller *gruva*.

Området var tidigt bebott och socknarna Edsberg och Knista tillhörde under järnåldern och framåt delar av centralbygderna i den rika kulturbygden *Västernärke*, men spår av boplatser visar att området har varit bebott sedan stenåldern. Häradets tingsplats var belägen vid Sanna i Edsbergs socken.

Hidinge socken ingick tidigare i Edsbergs härad som var ett härad i den västra delen av landskapet Närke. Häradet omfattade den norra delen av nuvarande Laxå kommun, hela nuvarande Lekebergs kommun samt Nysunds socken i nuvarande Degerfors kommun. Tingsställe var Fjugesta.

Historiskt sett utgjorde häradets nordligaste socknar Kvistbro, Knista och Hidinge en del av den s.k. Lekebergslagen. Detta var en bergslag med särskilda privilegier som 1872 kom att gå upp i dels Örebro och dels Edsbergs härad. Områdets uppkomst är höljt i historiens dunkel men åtminstone under 1500-talet fungerade Lekebergslagen som en egen rättskipande enhet med eget häradsting, dock utan fastställd tingsplats. Under 1600-talet fastställdes områdets omfattning av det år 1649 inrättade Bergskollegiet, men började med tiden betraktas som eget tingslag inom de angräsande häraderna, snarare än som ett eget härad.²

Trots att järnbruket³ har en lång tradition i Hidinge socken var jordbruket det främsta försörjningssättet. Jämte jordbruket bröt bönderna kalksten för avsalu till masugnarna uppe i bergslagen. Stenbrott finns markerade på lantmäterikartor vid 1700-talets början och vid 1800-talets mitt, år 1848, började Lanna kalkbrott exploateras och ett par år senare fanns ett flertal konkurrerande företag. Under seklets andra hälft startades i anslutning till gruvområdet flera stenhuggerier och år 1917 investerade Svenska Skifferverken stora summor för att pressa olja ur skiffer. Oljesatsningen slog dock fel och under ett par år brändes istället jordbrukskalk. Lanna Stenhuggeri tillhandahöll stenarbeten till byggsektorn mellan 1920-talet fram till 1960.⁴ Mellan 1932 och 1966 fanns i Lanna även en cementfabrik vilken tillsammans med Lanna Stenhuggeri AB var blev den största arbetsgivaren.

I Hidinge socken har även funnits en bred trävaruindustri med bland annat såg, kvarn och snickerifabriker. Fabrikerna var förlagda i bland annat Hidingebro, Särmarorp, Lekhyttan och Vilingsberg. Företagen var främst aktiva mellan 1920-talet fram till 1960-talet.

² https://sv.wikipedia.org/wiki/Edsbergs_h%C3%A4rad (2017-04-25)

³ Den äldsta järnproducerande hyttan i Hidinge socken är Svenshyttan vilken anges i en skattelängd redan år 1458.

⁴ Gustafson, H. (2006) Hidinge socken i faktaform – berättarform och jagform.

Till socknens företagande har även hört metallgjuterier samt smedjor ibland annat Skärmartorp och Hidingebro. En skinnindustri om än i mindre skala fanns i socknen, främst under 1900-talets andra hälft.

Bland häradets sockenkyrkor finns ett antal kyrkor med medeltida ursprung; Knista kyrka som är en av de äldsta i Närke och vars långhus har daterats till år 1123, Edsbergs kyrka från slutet av 1100-talet som efter branden vid Riseberga kloster byggdes på med stenar från detta, samt Tångeråsa kyrka från 1200-talet som är Sveriges näst äldsta träkyrka samt Hidinge gamla kyrka från slutet på 1100-talet. Hidinge socken ingår sedan 1995 i Lekebergs kommun.

HIDINGE NYA KYRKA

Hidinge nya kyrka är belägen i övergången mellan slätt- och skogsbygd invid Lekeberga-Sälvens naturreservat. Här gick förr landsvägen mellan Örebro och Karlskoga.

När den gamla sockenkyrkan blev för liten skänkte brukspatron P. Hinnersson på Garphyttan 5 $\frac{3}{4}$ tunnland jord på Skärmestorps ägor till ny kyrka och begravningsplats. Kyrkan uppfördes 1865-1869 i nygotisk stil efter ritningar av arkitekt Carl Lundmark, när det gäller tornet med en viss medverkan av arkitekt Fridolf Wijnblad.

I samband med att kyrkan invigdes övergavs den medeltida kyrkan, Hidinge gamla kyrka, vilken ligger ett par kilometer sydöst om den nya kyrkan.

Kyrkan har ett rektangulärt långhus med korsarmar i norr och söder, femsidigt korparti i öster som flankeras av sakristia och sammanträdesrum samt ett fyrsidigt västtorn som upptill har en åttkantig form. Utvändigt var fasadernas strävpelare tidigare krönte av fialer med spiror av gjutjärn.

Långhus, sakristia och korsarmar täcks av sadeltak och koret av ett valmat tak. Samtliga är lagda med skiffer i olika form och färg. Tornet täcks av zinkplåt. Takfallen är försedda med häng- och stuprännor av koppar.

De av kalksten murade ytterväggarna är slammade och avfärgade i en beigebrun kulör. Sockeln är markerad och huggen i granit. Kyrkan har en profilerad takfot avfärgad i bruten vit kulör. Långhusets fasader är indelade med strävpelare mellan varje fönster.

Kyrkan har till största delen spetsbågiga fönster med masverk av okänt material indelat i mindre enheter med blyspröjsat glas samt solbänkar av kalksten. I höjd med solbänkarna går en list av kalksten runt kyrkan. Ovan västentrén finns ett större fönster med masverk, indelat i mindre blyspröjsade glas. Vapenhuset har fönster med båge av trä indelat med mindre blyspröjsade glas.

Västantén har en profilerad spetsbågig portal. Porten är en pardörr av trä med svagt, rundat överstycke och med fyllningar med gotiserade listverk. Det spetsbågiga dörröverstycket är dekorerat lika portens fyllningar. Porten är målad i en blekt mörkt grå-grön kulör. I norra och södra korsarmen, finns en profilerad spetsbågig portal. Pardörrarna är spetsbågiga av trä med glas och spröjs i övre delen samt fyllningar med gotiserande listverk. Sakristians direktutgång har en enkeldörr av trä med liggande panel. Ovan dörren ett spetsbågigt ljusinsläpp med spröjs av trä.

KYRKOGRÅRDENS HISTORIA

Hidinge nya kyrka och dess kyrkogård kan betraktas som relativt ung. Vid arbetet med kyrkogårdinventeringen har tillgängliga källor i form av arkiv samt litteratur genomsökts. Sammanställt material är relativt påvert varför det under denna rubrik redovisas i sin helhet.



Hidinge kyrka. Teckning efter naturen, af A. Nay.

Årtal okänt. Källa: pressarkivet, ÖLM.



Knista J112-64-4, Häradsekonomiska kartan 1864-67. Källa: www.lantmateriet.se

- 1917 En karta upprättas över kyrkogården. Dock lär inte kartan ha blivit fastställd av Kungl. Byggnadsstyrelsen.⁵
- 1934 9 mars, i ett förslag till omläggning av kyrkogården beskriver Länsträdgårdsmästaren Teod. Leonards kyrkogårdens tillstånd som "... *ej i det prydliga skick, som man numera fordrar. Gräsmattorna är gropiga och ojämna, många gravkullar ovårdade, helt eller delvis upptorkade häckar, sjuka och såriga träd m.m.*" Länsträdgårdsmästaren förordar att västra vägen läggs i axel med västra entrén och att västra kyrkogårdens hörn dras in något och bildar en böjd linje, entrén blir då mer monumental samt att en parkering kan anläggas utanför. Norra entrévägen flyttas liksom att det i slänten anlägges en trapp, vägar och sandplaner läggs parallellt med kyrkan samt ramas in av björkar. Runt kyrkan anläggs gräsmatta med kalkstensplattor mot kyrkans mur. Västra delen av kyrkogården anläggs som park, inte begravningsplats. Östra delen indelas i dubbelgravrader mellan vilkas ryggar planteras häckar på max 1,1 meter. Hänsyn tas till befintliga vårdar. Samtliga gravar som reses mot häckarna bär inte vara högre än 1 meter. Mellan gravraderna anläggs sandade vägar alternativt gräsvägar med nedsänkta kalkstensplattor. Livskraftiga träd behålls. Två brunnar anläggs till vilka

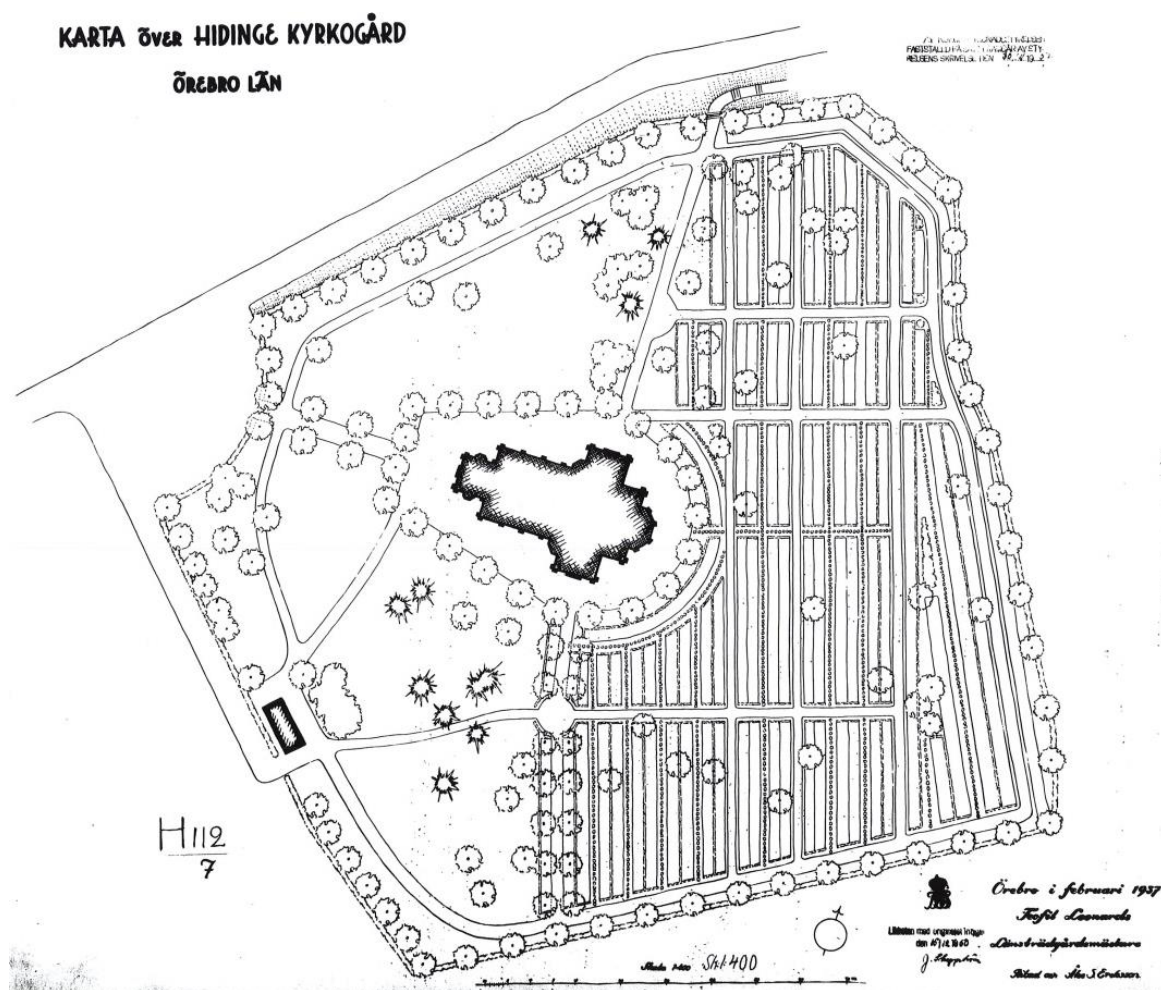
⁵ Källa: PM angående förslag till anläggning av Hidinge nya kyrkogård. 16 juli 1934.

vatten leds från Lekhyttebäcken. Kyrkogården inhägnas av en stenmur och de gamla järngrindarna tas bort.

- 1934 14 april, kyrkorådet godkänner Länsträdgårdsmästarens förslag undantaget uppförandet av stenmuren på grund av den lösa och förskjutbara sandgrunden.
- 1934 28 april, Utdrag ur protokoll vid kyrkostämman.
Ett stängsel föreslås anbringas tills den nyplanterade granhäcken vuxit upp, en höjning av marknivån i västra hörnet, i nivå med landsvägen liksom att vägen jäms kyrkogården föreslås sänkas en halvmeter. Kalkstensplattor närmst kyrkan liksom det stora antalet träd runt kyrkan undanbads. Västra delen av kyrkogården föreslås omläggas samt att onödiga gångar läggs igen och gräsbesås på den befintliga östra begravningsplatsen.
- 1934 16 juli, i P.M. skrivet av komministern nämns att en 3-4 meter hög granhäck hägnat in kyrkogården sedan cirka 60 år, dvs från kyrkogårdens anläggande. I samma PM nämns även en bårbod från vilken stenmuren skulle leda fram till den planerade nya huvudentrén och vidare längs landsvägen fram till den dåvarande huvudentrén.
- 1934 10 augusti, Tjänstememorial rörande förslag till ändring av Hidinge kyrkogård. I brevet beskrivs att gravsättning sker i östra delen av kyrkogården där marken även är utfylld och följer en djup dal i vars botten rinner en å. De förändringar som föreslås i Länsträdgårdsmästarens förslag är enligt källdokumentet genomgripande för både östra delen som för hela kyrkogården. Väster om kyrkan föreslås nytt vägsystem samt ny huvudingång förläggas. Befintligt vägsystem har vid tidpunkten enligt skrivelsen *mjuka linjer* vilka bör bibehållas. Ett gravkapell föreslås uppföras omedelbart norr om bårhuset. Rörande föreslagna förändringar ses dessa inte som möjliga att realisera på grund av "*...stora vackra träd och ett icke ringa antal familjegravar med tämligen nya gravvårdar...*" som ligga hindrande i vägen liksom att "*...terrängen och kyrkogårdens karaktär knappast inbjuda till en strängt rätlinjig och uniform utbildning.*"
- 1934 10 nov, utdrag ur protokoll vid kyrkostämman. Kyrkorådet ber Länsträdgårdsmästaren upprätta nytt förslag utifrån rådet samt Kungl. Byggn.styrelsens yttranden. I protokollet önskar kyrkorådet att två vattenposter ska anläggas, "*...en nordväst om kyrkan för köpgravarna, och en sydost för de där belägna garvarna.*"

1937

6 november, Länsträdgårdsmästaren lämnar in förslag till omläggning av kyrkogården baserat på det äldre förslaget. Nu föreslås att vägarna mellan gravraderna läggs i gräs med eller utan kalkstensplattor. På den runda platsen söder om kyrkan föreslås en konstnärligt utformad brunn omgiven av kalkstensplattor.



Förtydligande av text: Örebro i februari 1937, Teofil Leonards, Länsträdgårdsmästare.
Källa: ÖLM, Hidinge sn, Hidinge kyrka, kapsel VIII.



Bildkälla: Örebro stadsarkiv

Den breda vägen leder fram till kyrkans södra korsarm. Till vänster syns ett antal träkors i den allmänna linjen. 1930-tal. Källa: Örebro Stadsarkiv.



Bildkälla: Örebro stadsarkiv

Kyrkan fotad från söder, 1930-tal. Ett fåtal vårdar i sten syns till höger i bild. Källa: Örebro Stadsarkiv.



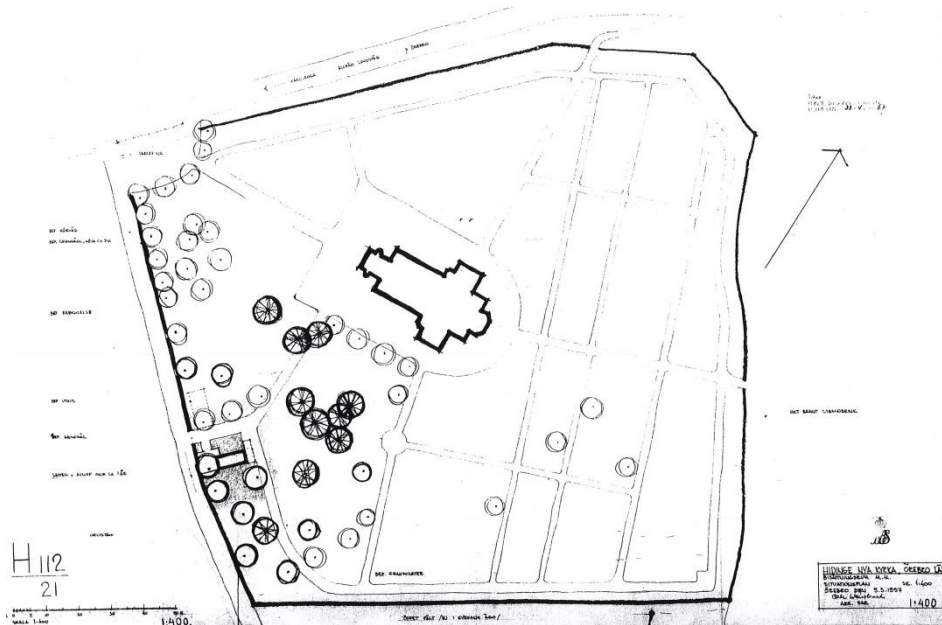
Kyrkogården med ett tätt gångsystem i nord-sydlig riktning. Fotot taget år 1941, innan den västra muren uppfördes och gången fram till huvudentrén flyttades. De båda gångarna i väst-östlig riktning är ännu inte anlagda. Foto: AB Flygtrafik.



Fotot från 1953 visar på det tidigare gångsystemet. Öster om kyrkan är gravvårdar med stenramar vända mot gångarna. Källa: Digitalt museum.

1957

Arkitekt Olle Weissbach, Örebro, ritar ett förslag på bårhus/ bisättningsrum. Byggnadsstyrelsen godkänner förslaget. Befintligt rum innehållande utdömt bisättningsrum avses att rivas.



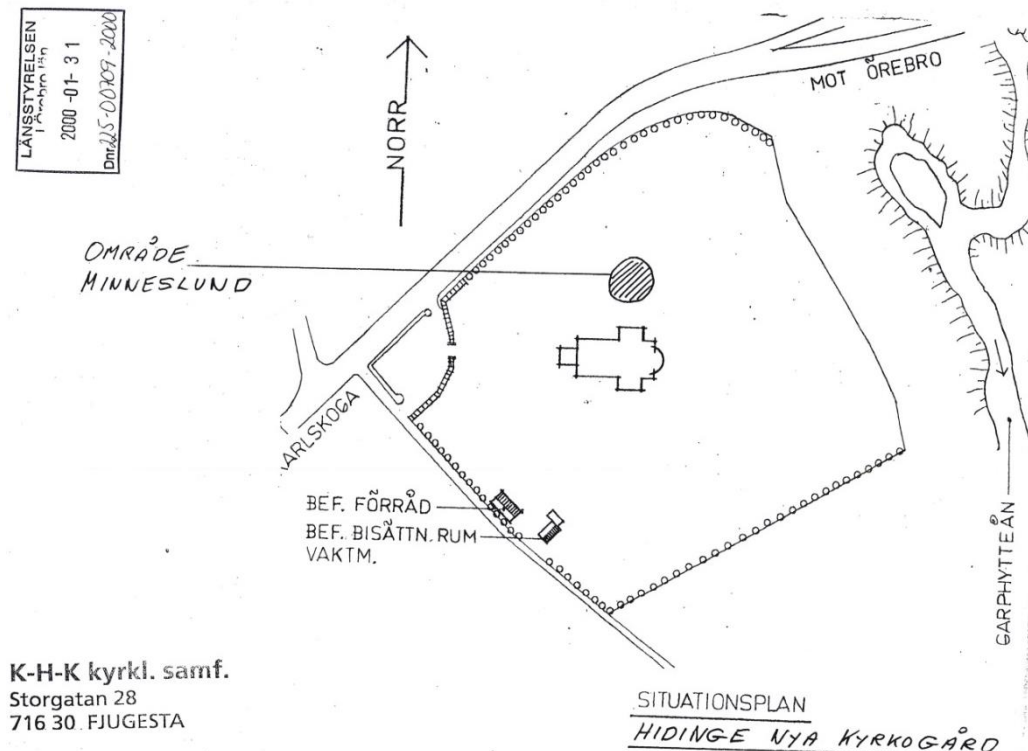
Länsarkitektkontoret Örebro. Situationsplan. 5/3 1957, arkitekt O. Weissbach. Källa: ÖLM, Hidinge sn, Hidinge kyrka, kapsel VIII.

1958

juni, det nya bårhuset invigs.

2000

Förslag på utförande och placering av minneslund godkänns.



K-H-K kyrkl. samf.
Storgatan 28
716 30. FJUGESTA

KYRKOGÅRDSBESKRIVNING

Kyrkobyggnaden är centralt placerad på kyrkogården och har karaktären av skogstomt vilken sluttar efter koret ned mot öster. Kyrkogårdens storlek och form är nästintill oförändrad sedan anläggningstiden. Idag saknar kyrkogården en tydlig inhägnad längs kyrkogårdens norra samt östra sida där angränsande mark/väg ligger betydligt lägre än kyrkogården. Höga spridda äldre träd mellan vilka mindre träd samt sly växer markerar kyrkogårdens yttre gräns. Övriga sidor har gränsdragning av en tät tuja- eller granhäck samt mot väster en låg bågförmad halvmur.

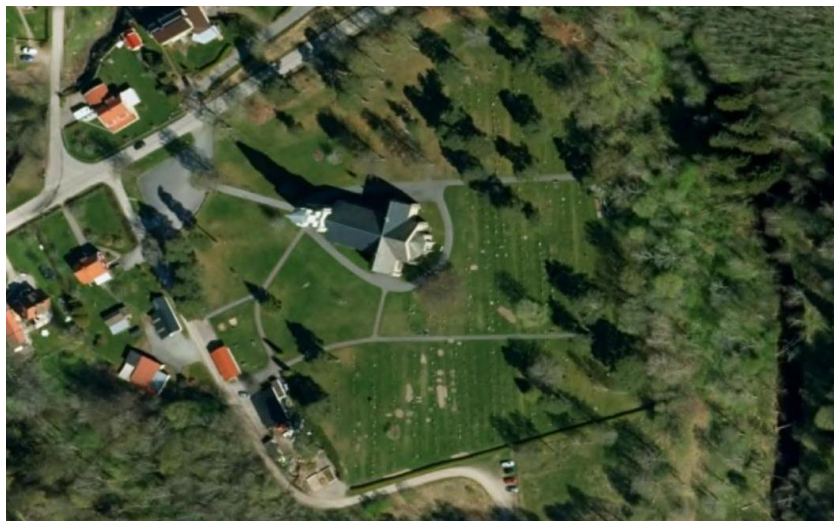
Kyrkogårdens östra kvarter är långsträckta i nord-sydlig riktning. Ett fåtal asfalterade gångar löper i väst-östlig samt nord-sydlig riktning. Västra delen av kyrkogården, väst om kyrkan, består av stora gräsbelagda ytor med i kvarter U två askgravplatser anlagda år 2007 och 2016 samt öster om askgravplatserna en minneslund.

Kyrkogården har nio aktiva gravkvarter samt minneslundan norr om kyrkan. I samtliga kvarter finns vårdar från 1900-talets första årtionden samt i kvarter D och i kvarteren söder om kyrkan enstaka vårdar från 1800-talets sista årtionden. Samtliga gravvårdar står i sammanhängande gräsytor och med sidan i nord-sydlig riktning.

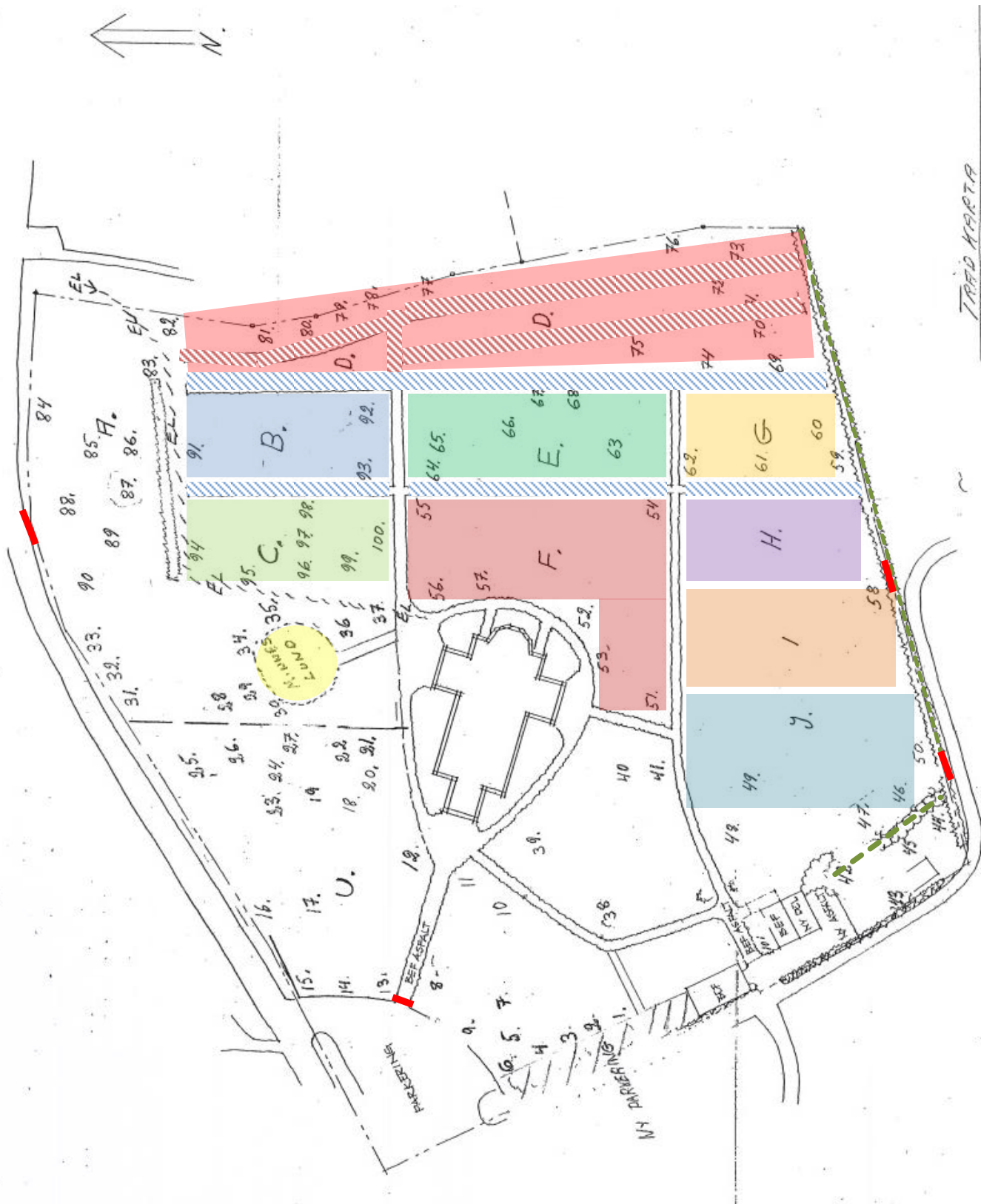
Kyrkogården präglas i de flesta kvarteren av låga breda gravstenar i granit från efterkrigstidens första årtionden. Samtliga gravvårdar står i en sammanhängande gräsyta. Undantaget utgörs av det östliga kvarter D som fått behålla en stor del av sina tidigare höga och stora familjegravar. I detta kvarter är det möjligt att läsa av kyrkogårdens tidiga och ursprungliga drag.

På kyrkogårdens södra sida finns kortare delar av rader med linjegravar bevarade. Dessa områden domineras av små och i ett flertal fall tätt liggande gravstenar.

I de norra kvarteren finns enstaka tall och björk inne i kvarteren och på södra sidan finns ett fåtal äldre höga tallar i öster och i kvarter G en stor äldre ek.



Dagens kyrkogård har omstrukturerats till förmån för en mer lättkött och rationell skötsel. Källa: eniro/kartor.



Blå streckade gånger i öster visar ett äldre igenlagt gångsystem. Röda markeringar visar på de ingångar som finns till kyrkogården. Kartan ritad i samband med ansökan om tillstånd för upprättande av en trädinventering år 2005.
 Källa: ÖLM, dnr: 2005.230.350

Omgärdning

Den konkava *västra* muren är en så kallad halvmur av kalksten vars ena sida består av en jordvall och den andra av ett murverk av kalksten. Muren är kallmurad i fyra skift och med löpförband med i huvudsak en halvstens förskjutning.



Den västra svagt konkava muren har in mot kyrkogården en sluttande jordvall.

I *sydväst* har kyrkogården en delad avgränsning, bestående av dels personalutrymmen, förråd och maskinhallar och dels en högre granhäck planterad i början på 1990-talet.

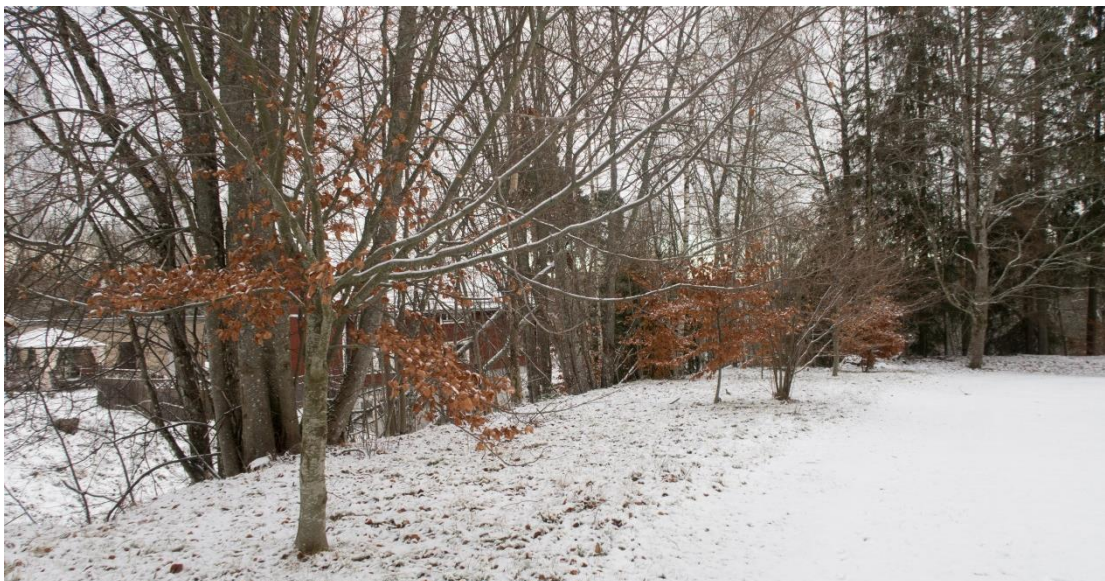
Längs hela *södra* sidan finns en tät tujahäck.

Mot öst och norr utgörs kyrkogårdens gräns av olika träd och buskar vilka delvis är planterade/är rester av en tidigare trädkrans. Avgränsningen mot kyrkogårdens *östra* sida utgörs av en stödmur i varierande höjd, från sten lagd i tre skift i dess södra del till cirka en meterhög naturstensmur mot norr. Förutom träd av företrädevis lönn och björk finns även ett stängsel mot den brant som gränsar mot Garphytteån. Längs östra sidan liksom på kyrkogården generellt fanns tidigare fler träd av björk, ett 70-tal träd av varierande slag har tagits ned på kyrkogården under de senaste 30 åren.



Vänster: östra avgränsningen utgörs av en naturstensmur av blandad sten vilken mot söder minskar i höjd.

Mot *norr* utgörs avgränsningen mellan kyrkogården och landsvägen av en brant sluttning. Ursprungligen fanns här en låg mur av kalksten, ca 30 cm hög. Muren har försvunnit med åren, troligtvis med början när en tallhäck planterades längs norra gränsen på 1970-talet. Tallhäcken togs bort 2005. Idag utgörs avgränsningen av en trädrad av bok vilken ursprungligen självsåts och som personalen efter tid gallrat fram. Trädraden härstammar från det äldre bokträd som växer syd-öst om koret. I raden finns inslag av hassel, björk och tall.



I bild syns en del av den nyanlagda trädraden av bok.

Ingångar

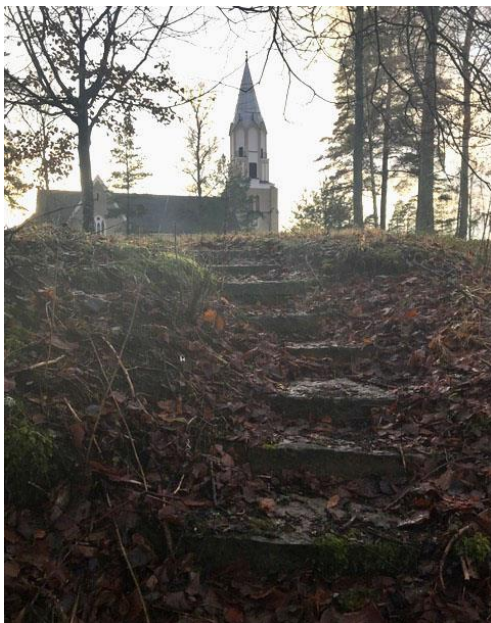
Kyrkogårdens huvudentré i väst går via en grind och en gångväg i axel med kyrkans port. Grindstolparna är av granit och kröns av lyktor samt grindar av smide med försilvrade detaljer i form av kors samt stiliserade franska liljor. På ömse sida om entrén finns en låg halvmur.



Västra entrén med dekorativt utformade smidda grindar med försilvrade detaljer.

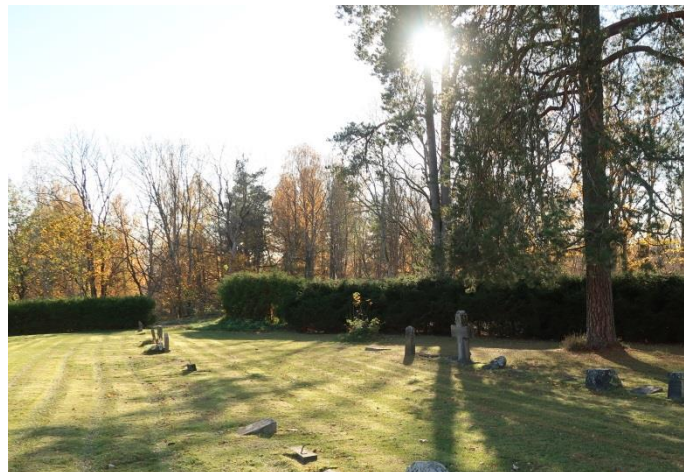
Södra sidans tujahäck har en centralt placerad öppning mellan kvarter H och I. Denna öppning togs upp för cirka 15-20 år sedan. Ytterligare en ingång finns på södra sidan, ingången är belägen i sydvästra hörnet och var den ursprungliga ingången vilken användes för att föra in självspillingar som skulle begravas på kyrkogården.

Från ekonomibyggnaderna leder även en asfalterad gång genom kyrkogården i väst-östlig riktning. Ingången markeras av två höga tuijor som tidigare växte invid en gravvård (se bild *Övriga byggnader*).



Längs norra sidan finns en naturtrapp av kalksten som leder ned till/upp från landsvägen. Arbetet med att frilägga trappen är påbörjat.

Nedan syns den äldre öppningen i syd-västra hörnet.



Gångsystem

På kyrkogården har det äldre grusade gångsystemet lagts igen och de bevarade gångarna asfalterats. De befintliga gångarna utgörs i huvudsak av två parallella smala gångar i väst-östlig riktning.

Från den västra entrén leder en rak gångväg fram till kyrkans entré, vägen delar sig framför kyrkans västra ingång och fortsätter runt kyrkan och vidare i väst-östlig riktning. Från ekonomibyggnaderna löper den andra asfalterade gången i väst-östlig riktning vilken även denna slutar vid gränsen till kvarter D. Två kortare gångar i nord-sydlig riktning, varav den östra leder fram till södra korsarmen, förbinder de båda tidigare nämnda gångarna. Det tidigare gångsystemet är till stor del borttaget men det är fortfarande möjligt att med hjälp av gravstenarnas placering läsa av vart kvarterets gränser sträcker sig.

Längs gångarna finns bänkar i stål med sits och ryggstöd av trä. I anslutning till gångarna i väst-östlig riktning finns sammanlagt fyra stycken servicestationer.

Den sista av de sammanlagt fyra grusgångarna i nord-sydlig riktning i kyrkogårdens östra del lades igen för cirka fem år sedan (kv D).



Asfalterad gång från förråds- och bårhusbyggnaderna i väst-östlig riktning vilken viker av och leder fram till kyrkans södra korsarm.

Övriga byggnader

Längs sydvästra sidan finns förråds-, bisättnings- samt vaktmästarutrymmen. Den vita förrådsbyggnaden är troligtvis uppförd någon gång vid 1800-talets mitt och användes ursprungligen som förrådsbod för verktyg under uppförandet av kyrkobyggnaden. När kyrkan stod klar kom byggnadens norra del att användas som bårbod.

År 1958 uppförs ett nytt bårhus (se bilaga 1) vars södra del byggs om till fikarum år 1972 (den norra blir kvar som bårhus) för att år 2007 byggas om till personalkontor/utrymmen. Bårhusets gamla kalkstensgolvet finns idag kvar i kontor samt matrum.



Den tidigare bårboden används idag som förrådsbod. Fasadens beläggning är äldre med locklistpanel samt spetsiga spröjsade fönsterbågar. En asfalterad gång flankerad av två höga tujor längs syd-östra sidan leder in på kyrkogården.



Vid sidan av den äldre förrådsboden står byggnaden med personalutrymmen/kontor etc. samt en öppen carport/förråd. Byggnadsdelen till vänster om pilen är ursprunglig (ombyggd), garage-och förrådsdelen tillkom år 2007.

Minneslund

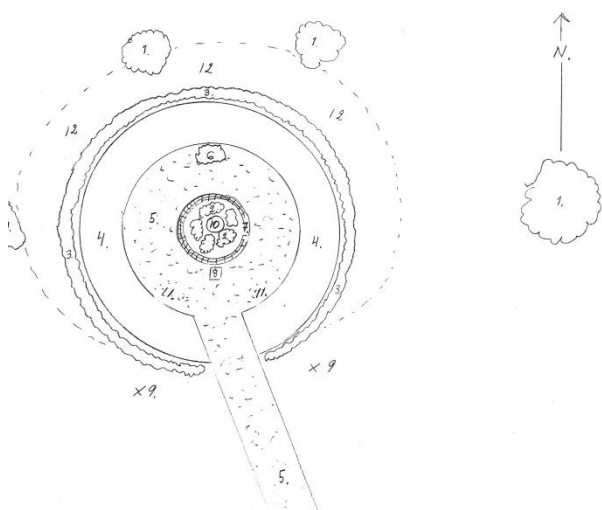
Minneslundan anlades norr om kyrkan år 2001. En smal asfalterad gång leder fram till en grusad rundel med vid dess ingång gjutna lyktstolpar. I rundelns mitt finns ett mindre lövträd och ut mot sidorna två parkbänkar i äldre stil. Längs rundelns norra sida finns tre enheter med smidda spetsbågsformade spaljeér i olika höjd. Spaljeérna har samma form och indelning som kyrkans fönster och är på ömse sida fästade i impregnerade stolpar av trä.

Området norr om minneslundan består av ängsmark med ett flertal äldre björkar och tallar.

Från början fanns en vattenpelare men denna togs bort på grund av bland annat alger. Spaljeérna, vilka ritades av Agneta Sigbjörnsson, tillkom år 2016. Den tuihäck som ursprungligen planterades tog sig aldrig. Askan sprids om önskan finns på ängen bakom spaljeérna.



Minneslundan med i förgrunden ängsmark med tallar och björkar.



Förslag till minneslund, 2000-01-28. Bilden är beskuren. Vattenpelaren är idag ersatt av ett träd och den tidigare tuihäcken av spaljeér. Minneslundan ritades av Claes Karlsson och stenhuggaren Lars Werner (Askersunds stenhuggeri).

KVARTERSBESKRIVNING

Kvarterens från början regelbundna rektangulära form har suddats ut för att efter borttagande av häckar och gångar idag delas in i ett par få större enheter bestående av stora gräsytor med enstaka träd. Träden får på detta sätt en för de skilda kvarteren sammanhållande uppgift.

Utmärkande för kyrkogården är det stora antalet breda och låga gravvårdar som är karakteristiska för efterkrigstiden, dvs tiden mellan 1940- till 1970-talet. Särskilt viktiga för kyrkogården är därför dels det väl bevarade kvarter D som är beläget längs kyrkogårdens östra sida och dels de kortare rader med linjegravar i kyrkogårdens västra del. Kvarter D har ett stort antal äldre höga familjevårdar i granit med en grovt bearbetad yta medan kvarter J har förhållandevis många små liggande och tidstypiska gravstenar.

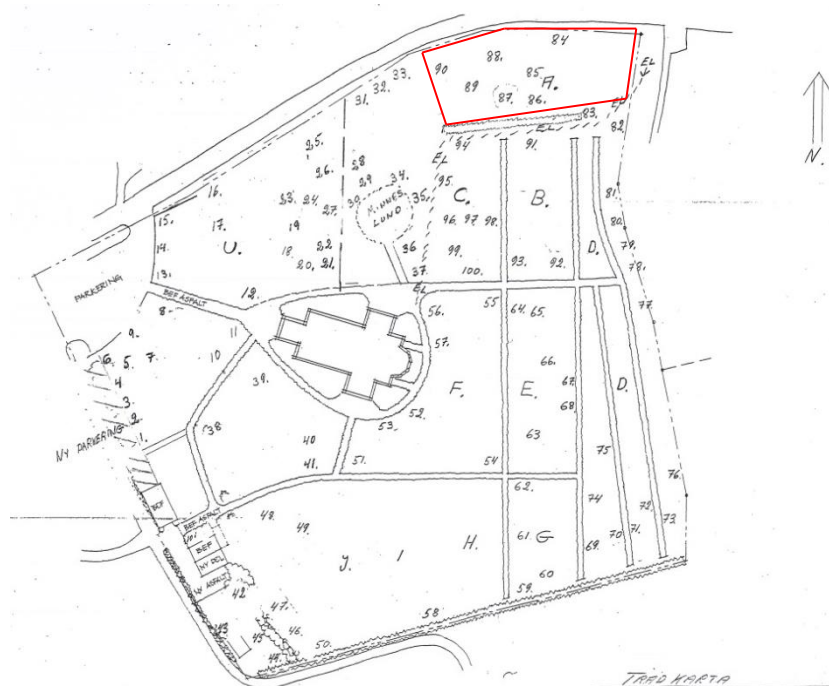
I samtliga kvarter finns ett antal äldre vårdar i varierande storlek och utformning bland annat ett fåtal gjutna kors från 1800-talets andra hälft. Vårdarna visar på kvarterets tidiga användande. Järnstaket samt kors är goda representanter för den industrialism som fick sitt genombrott under 1800-talets senare del. Utmärkande och ovanligt är dock det höga antalet gravvårdar av sedimentära bergarter; kalksten och marmor, vilka återfinns både i den allmänna linjen och i de kvarter med gravvårdar tillhörande personer som historiskt bedömts haft högre social status.

Längs sydvästra sidan finns ett lapidarium med äldre gravvårdar, bland annat ett grovt kalkstenskors från tidigt 1900-tal.

Eftersom kyrkogården anlades under den expansiva perioden vid industrialismens framväxande finns ett flertal titlar förknippade med det nya samhälle som växte fram; exempelvis stationsvärd, köpman, folkskollärare etc. Gravstenarna i kalksten och marmor visar på den lokala tillgången på sten samt är ett viktigt kulturhistoriskt arv för Lekeberg och dess industrihistoria.

Kvarter A

Kvarteret består i dag av en sammanhängande gräsyta med två äldre björkar. Fem stycken syrenbuskar är planterade (2017) längs kvarterets södra sida och dess norra sida gränsar mot kyrkogårdens norra omgärdning. Kvarteret är idag oanvänt men planeras att nyttjas som muslimsk begravningsplats.



Kulturhistorisk värdering

Kalkstenstrappen som leder ned till landsvägen är en rest från den ursprungliga kyrkogården och dess omgärdning/entré. Personalen har påbörjat en friläggning av trappen.

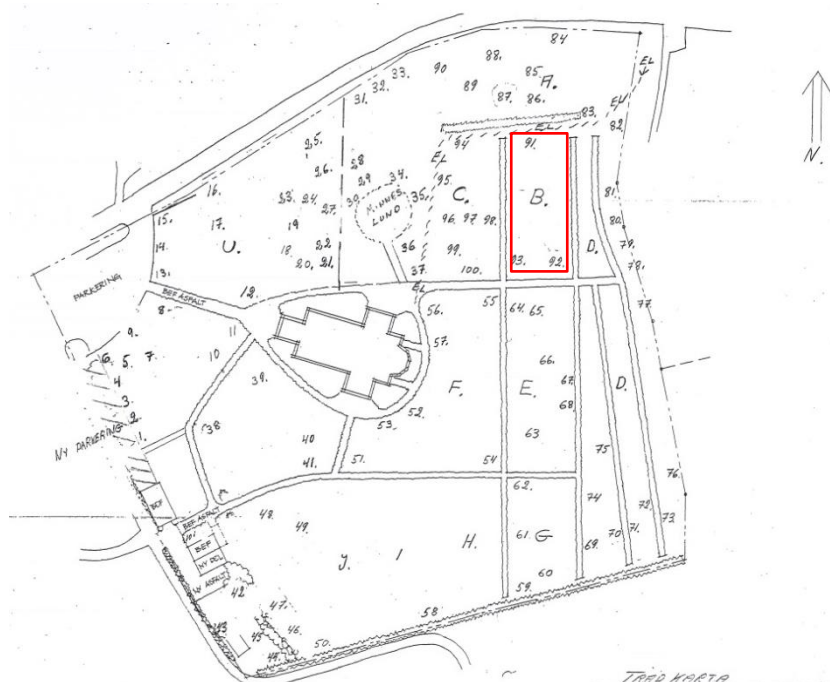
Rekommendationer

- Stentrappen friläggs och synliggörs från kvarteret.



Kvarter B

Kvarteret som är beläget nord-öst om kyrkan mellan kvarter C och D har sex rader gravvårdar som står i en sammanhängande gräsyta med sidan i nord-sydlig riktning. Kvarterets södra sida gränsar mot en asfalterad gång i väst-östlig riktning. Vårdarna i östra delen av kvarteret är vända mot öst. Övervägande andelen av vårdarna är breda och låga, företrädesvis familjegravar, från 1926 till 1940-talet med inslag av ett fåtal nyare vårdar. Ett antal högre gravvårdar bryter av raderna. I kvarteret finns en högre kalkstensvård, tre marmorkors samt ett antal stenramar. Ett flertal titlar som hemmansägaren, banvakten, byggmästare, f.d. lärarinnan samt trädgårdsmästaren finns i kvarteret. Antalet gravstenar med titeln hemmansägare är sammanlagt 13 stycken.



Kulturhistorisk värdering

I kvarterets nordöstra del finns både vårdar i kalksten samt marmor.

Rekommendationer

- Rad nummer tre (nr 64-85) från öst är representativ för perioden mellan 1935-1945. Gravvårdarna har tidstypisk form, bearbetning och stenmaterial samt ett antal med titlar. Vårdarna har tempeldekor alternativt en symmetrisk dekor samt rak eller bruten flack krönlinjé.
- Gravvårdar med titlar har ett högt kulturhistoriskt värde.
- Nya gravvårdar som tillförs bör i form och material anpassas till kvarteret i övrigt.
- Gravvårdar medtagna i inventeringen bör bevaras och stenramar och gravstenar återanvänds om titel saknas. Inga nya gravstenar med en modern utformning bör tillföras detta kvarter.

- Gravvårdar som saknar gravrättsinnehavare eller där gravrätten upphört kan med fördel återanvändas. Titel, by- eller ortsnamn visar på socknens och samhällets struktur varför dessa i detta fall bör värnas. Återanvänds gravsten med dekor bör dekorytan bevaras.



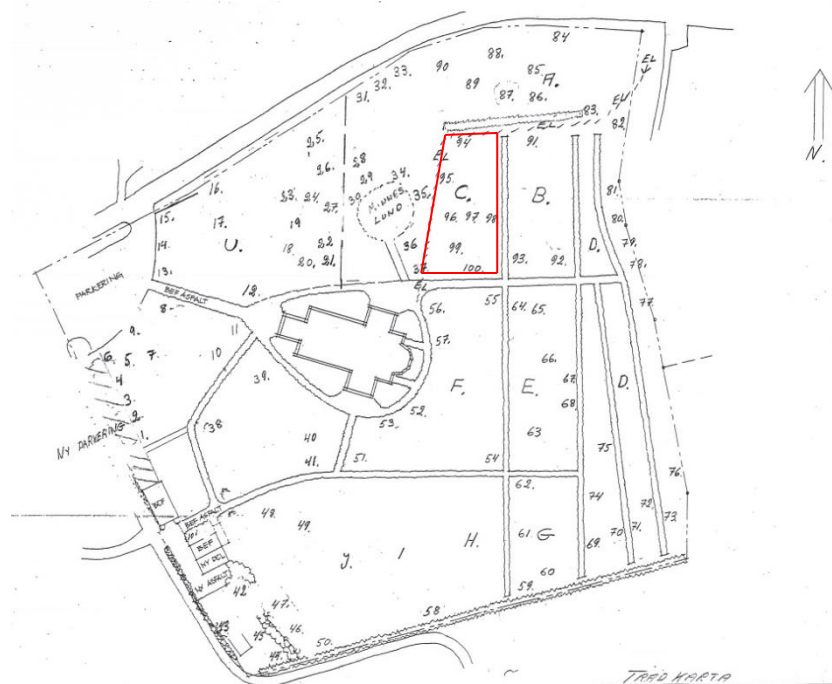
Kvarter B från norr. På bilden finns en grupp med marmorkors samt en välarbetad kalksten i klassicistisk stil.

Kvarter C

Mellan kvarter B och Minneslunden ligger kvarter C vilket i söder gränsar mot en asfalterad gång. Kvarteret har 6 rader där de två yttre mot öst och väst är dubbla, dvs med ryggarna mot varandra. De två mittersta raderna är vända mot öster. I kvarterets södra del finns ett flertal äldre tallar (7 st) samt ett bokträd.

De tre västra raderna har låga och breda gravstenar från 1970-tal till 2000-talet och i de tre östra raderna finns enstaka vårdar från 1920-tal till 1940-talet, främst vända mot kvarter B och den gång i nord-sydlig riktning som tidigare skiljde kvarteren åt. Gravstenarna är i de östra raderna glest placerade vilket visar på en tidigare rad med stenramar. I kvarteret finns en kalkstensram bevarad. I kvarterets nordöstra hörn finns en mindre samling äldre gravvårdar med bland annat vårdar i kalksten. Dominerande i kvarteret är en hög pelare i granit i jugendstil vilken kröns av en stor kopparurna med hänklar.

I denna del av kyrkogården finns gravstenar med titlar som tex, hemmansägaren, trotjänarinnan, kronojägare, verkmästaren, pastor, ingenjör, grosshandlare m.fl.



Kulturhistorisk värdering

I kvarterets nordöstra del finns en mindre enhet med äldre vårdar, bland annat i kalksten. Inventerade gravstenar är främst låga och breda i granit med i flertal fall symmetrisk dekor alternativt i tempelform. Mellan kvarter B och C fanns tidigare en grusgång vilket syns genom en synbar fördjupning mellan kvarteren.

Rekommendationer

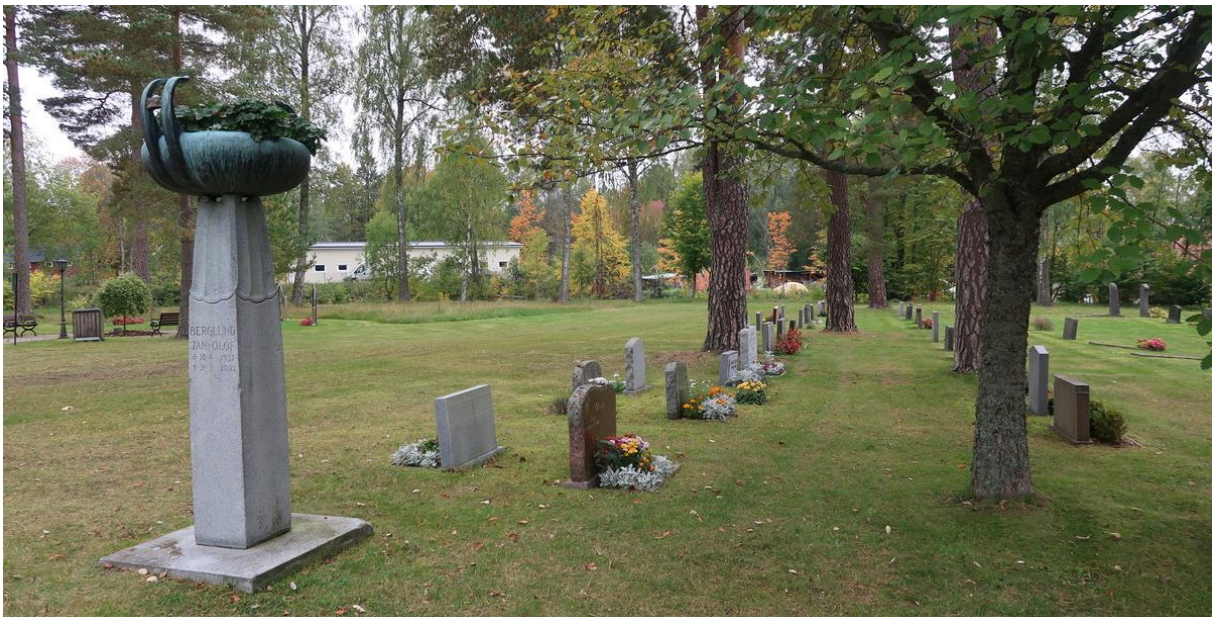
- Vårdar i kalksten samt kalkstensramen är tillverkade i ett lokalt och för orten historiskt viktigt material. Det porösa materialet är numera sällsynt på kyrkogårdarna på grund av dess utsatthet för giftiga nedfall, mekaniska skador

samt vintertid frostsprängning och vittring. Vårdarna bör ingå i en underhållsplan.

- Raden med familjegravar längs östra sidan bör bevaras och inga gravstenar med modern utformning tillförs denna rad. Raden kompletteras med återanvända eller anpassade nya stenar, i de fall stenarna saknar titel eller sällan förekommande ort-/by- eller gårdsnamn kan och bör dessa återanvändas, gärna med stenram. Dekor och bearbetning bör om möjligt bevaras.
- Servicestationen längs kvarterets södra sida kan med fördel omgärdas av en högre häck som döljer redskap, soptunnor och kran. Servicestationen stör kvarterets symmetri.



Kvarter B från nord-öst, i förgrunden en mindre grupp av höga och äldre vårdar.



Kvarter C från syd-väst. I förgrunden en ny gravvård tillverkad av en äldre ungdompelare.

Kvarter D

Kvarteret sträcker sig längs kyrkogårdens östra yttre gräns. Kyrkogårdens båda gångar i väst-östlig riktning slutar vid kvarter D:s västra gräns. Samtliga vårdar ligger i en sammanhängande gräsyta. Ett antal tallar samt björkar finns i kvarteret, främst i dess södra del.

Andelen gravvårdar från tiden runt förra sekelskiftet är betydande i kvarter D. Kvarteret har 6 rader, varav 5 längre samt en kortare senare tillfogad och till synes inkilad rad. Kvarteret smalnar av i norr där det avslutas med två rader. Övervägande andelen gravvårdar är från 1900-talets första årtionden och speglar tidens ideal avseende form och dekor. Ett flertal är höga med grovt huggen yta och med oregelbundet format krön eller tredelade med polerad framsida, brutet krön och med försänkt enkel dekor av exempelvis ett kors. De lägre och till formen bredare gravstenarna är i ett flertal fall i stensorten diabas och med symmetrisk dekor alternativt med tempelform.

Kvarter D visar tydligt på det för 1800-talet nya skicket att köpa sin gravplats och att genom gravvårdens storlek och omgärdning markera innehavarens betydelse även efter sin död. Kvarterets äldsta gravvård är från år 1888. Övervägande andelen gravvårdar är familjegravar där det stora flertalet har titlar som anknyter till bergsbruket men även det nya framväxande samhället; förste klockaren i nya kyrkan, brukspatronen, masmästare, verkmästare, kyrkvärden, landtbrukaren, disponent, grosshandlare, kronfogden, folkskolläraren, stationsinspektoren etc. I kvarteret finns en rikt ornamentalt huggen kalksten från 1957 samt en gravsten i blandmaterial, kalksten/marmor. Övervägande andelen vårdar är dock i grå granit alternativt diabas.

Gravbeståndet är homogent med ett fåtal undantag i form av mindre gravstenar alternativt gravvårdar, ett tiotal, från efterkrigstiden, främst i kvarterets nordvästra rader.



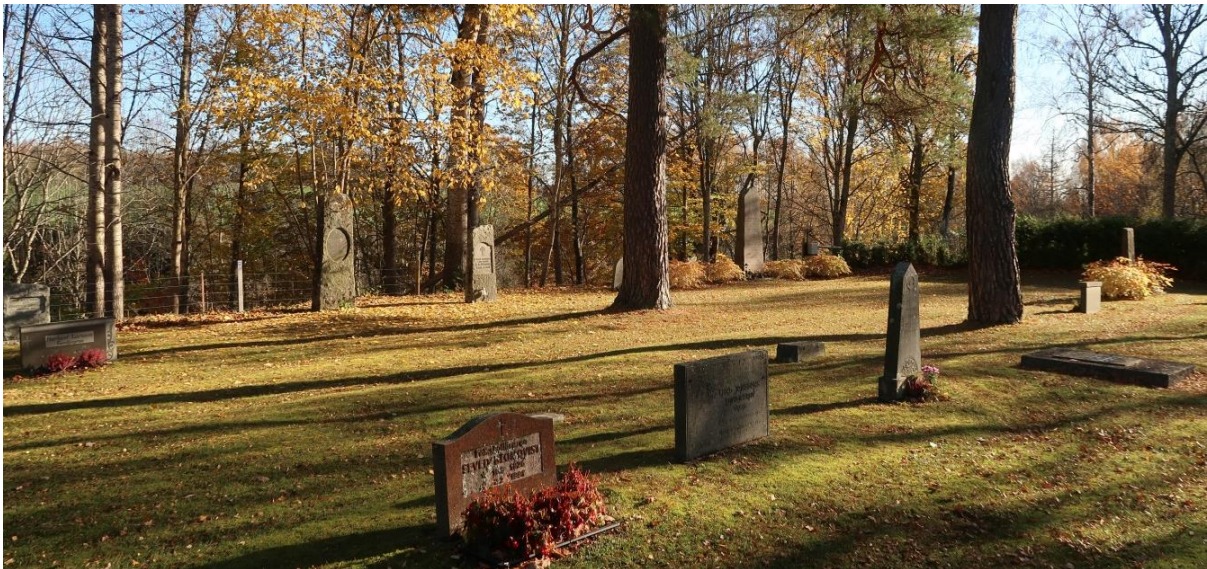
Kulturhistorisk värdering

Representativt och välbevarat kvarter från 1900-talets första årtionden. I kvarteret finns gravvårdar med stenramar, en gjuten häll, kors av marmor samt ornamentalt huggen kalksten. Ett flertal titlar visar på kvarteret som ett historiskt dokument över ett samhälles utveckling. De största gravplatserna är belägna i den östra raden, mot söder.

Samtliga gravvårdar är så kallade köpegravar och speglar 1800-talets samt det tidiga 1900-talets syn på samhällets sociala skikt och är viktiga ur ett pedagogiskt perspektiv. Radstrukturen är i kvarterets syd-västra del tydlig.

Rekommendationer

- För att bevara den historiska karaktären bör inga nya gravvårdar tillföras den östra radens södra del.
- I kvarterets sydvästra samt norra del saknas gravvårdar och nya vårdar skulle kunna tillföras kvarteret för att stärka dess karaktär. Det stora avståndet mellan både rader och vårdar visar på kvarterets historiska värde och betydelse.
- Gravplatser där en sockel står kvar bör återanvändas med en gravsten anpassad till sockeln.

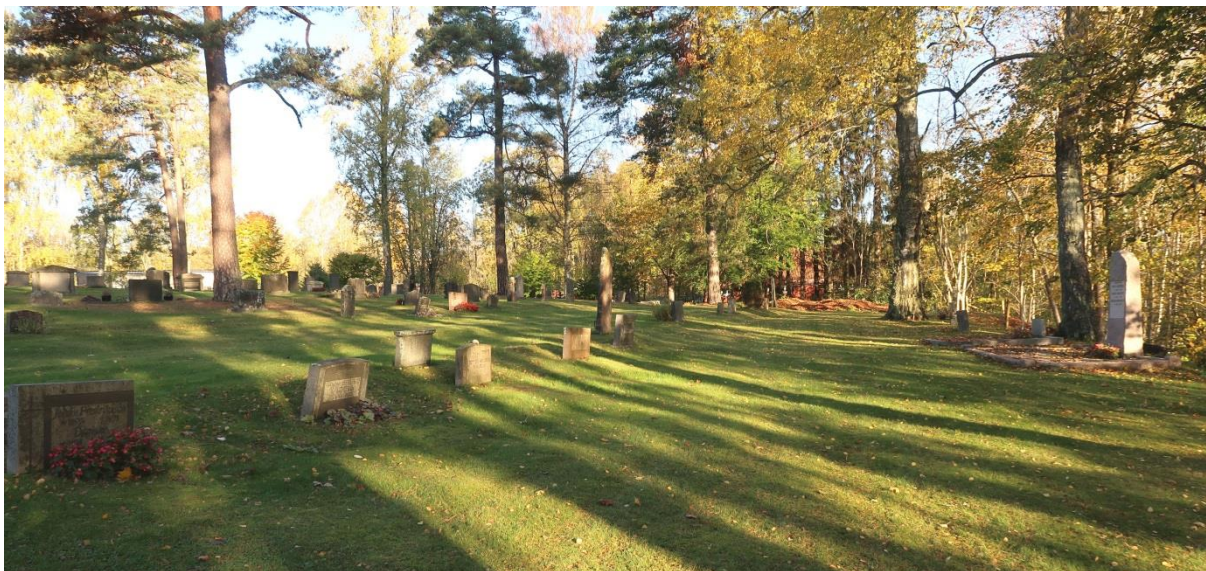


Bilden ovan visar södra delen av kvarteret, östra raden.

Till vänster södra delen av kvarterets västra del.



Kvarter D mot söder.



Kvarter D mot norr. Närmast i bild rad med familjegravar från 1970-talet, nummer 110-111.



Kvarter D. Närmst i bild en mindre gruppering av stenramar, gravplats nummer 46-49 samt 76-80.

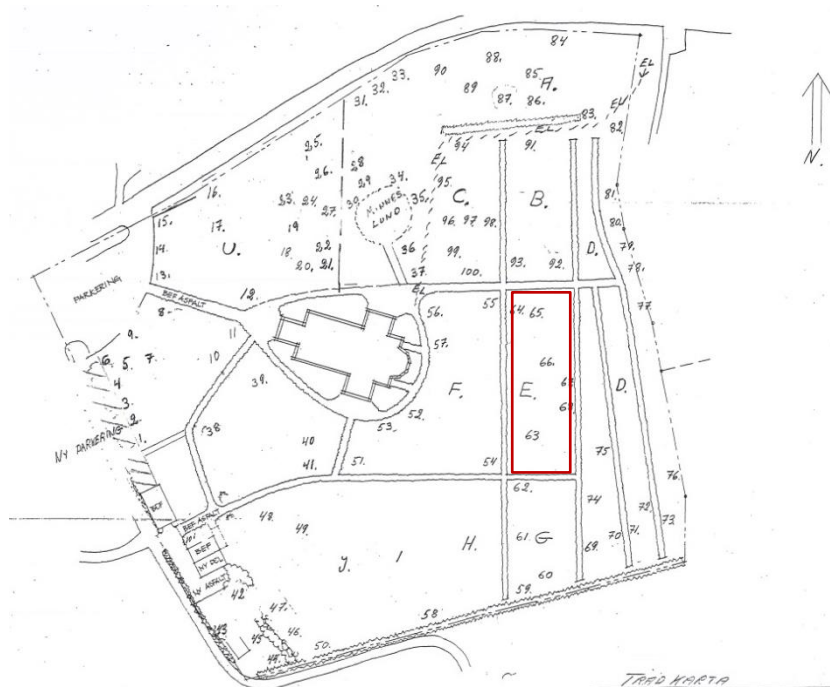
Kvarter E

Kvarteret är beläget i slänten öster om kyrkan och gränsar mot asfalterade gångar i norr och söder. Samtliga gravvårdar ligger i en sammanhängande gräsyta. Kvarterets två östra rader med gravvårdar delas av en bred idag grästäkt gång. De fyra västra raderna är dubbla med ryggarna vända mot varandra. Kvarterets västra gräns mot kvarter F markeras av en bred gång, idag belagd med gräs.

Längs dess östra sida finns i syd-östra hörnet en kortare rad med gravstenar från sent 1800-tal till tidigt 1900-tal. I raden finns kyrkogårdens enda bevarade järnstaket. Gravstenarna är i raden höga med brutet krön och polerad framsida med ingen eller sparsmakad dekor. Norra delen av raden är vänd mot öst. I kvarterets södra del växer ett lövträd och i norra delen finns tre tallar.

Dominerande antalet gravvårdar är låga och breda familjegravar från 1940-till 1960-talet. I raderna finns enstaka inslag av äldre vårdar, bland annat ett gjutet järnkors från 1897 samt två stenramar varav den ena är av en sedimentär bergart, troligtvis marmor. I kvarterets västra del finns enstaka äldre vårdar från 1920-talet.

Ett flertal gravstenar har titeln hemmansägaren och bergsman. I den västra delen finns även titlar som musikern, fänrik, fabriksarbetaren samt laboratorn.



Kulturhistorisk värdering

Tidstypiska och representativa gravvårdar från sent 1800-tal till tidigt 1900-tal i syd-östra delen av kvarteret. Ett gjutet kors samt en konstnärligt utformad stenram av marmor finns i kvarteret. Kvarterets västra rader är homogena och tidstypiska med

gravstenar från efterkrigstid med tempelform och med fristående kolonner eller med symmetrisk dekor.

Rekommendationer

- Nedlagd gravsten i östra raden (nr 11-12) bör resas upp.
- Det gjutna staketet liksom korset är rostangripna. En konservator eller sakkunnig bör bedöma och upprätta ett åtgärdsförslag som bör ingå i vård- och underhållsplanen.
- Stenramen/gravvården som troligen är i marmor är både sällsynt samt ovanligt välbearbetad och dekorativ. Ramen bör friläggas för ett framtida bevarande. Konservator eller sakkunnig bör bedöma dess kondition, gravvården bör ingå i vård- och underhållsplanen.
- Västra raden, nr 196-230, är ett gott exempel på gravvårdar från tiden runt 1940-talet. Nyare gravstenar bör placeras inne i kvarteret.



Kvarter E. Närmast i bild andra raden från öst. I raden finns ett gjutet kors från 1897.

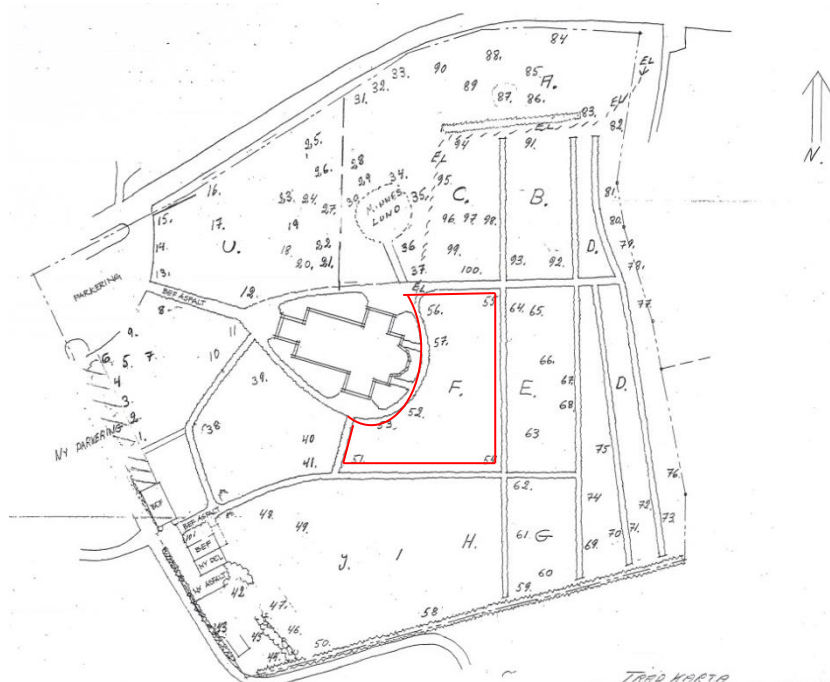


Kvarter E från syd-öst.

Kvarter F

Kvarteret är beläget nedanför koret och följer korets rundning längs dess västra sida. Gravvårdarna är låga och breda och relativt tätt placerade. Längs dess västra sida finns enstaka vårdar från 1905-1910. Ett flertal vårdar finns från 1950-talet, ibland i kortare sektioner av en rad. Kvarteret har efter tid blandats upp med gravstenar från 1900-talets sista årtionden fram till 2000-talet. Längs östra gränsen, gången, finns ett fåtal större familjegravar. I kvarteret finns titlar som: hemmansägare, bergsmannen och nämndemannen, disponent, godsägare och trotjänarinnan.

I sydvästra delen växer ett stort äldre bokträd. I denna del av kvarteret finns även en servicestation samt längs dess södra sida en sittbänk.



Kulturhistorisk värdering

I södra delen av kvarteret finns en tidstypisk kalkstensvård från 1893 med dekor i relief, ett smitt kors från 1889 samt ett i trä från 1909 (tidigare utbytt, plattan bevarad), enstaka små vårdar med brutet krön samt kortare delar av rader med gravstenar från tidigt 1950-tal.

De större familjegravarna i kvarteret visar på bruket med familjegravar längs kvarterets yttersidor. Ett fåtal stora familjegravar från förra seklets mitt finns även inne i kvarteren vilket kan visa på tidsandans norm "inför döden är alla lika". Även titlarna tenderar att försvinna vid denna tidpunkt vilket kan förklara varför så få återfinns i kvarteret.

Rekommendationer

- Träkors är ovanliga på dagens kyrkogårdar. När korset behöver bytas ut ersätts det med ett nytt i samma dimensioner och med likadan utformning och profilering, metallplattan/inskriftionsplattan bevaras. Korset målas med linoljefärg.
- Inslagen av kalksten och smide är goda hantverksexempel och bör underhållas.



Den breda gången mellan kvarter E och F är genomgående, även mellan kvarter B och C samt G och H.



Kvarter F.

Kvarter G

Kvarteret består av 7 rader vårdar där den östra är ensamstående och de övriga dubbla. Det är glest mellan vårdarna i den östra raden. Kvarteret består till största delen av familjegravar. Andra raden från öst har gravvårdar från 2000-talet medan resterande gravar huvudsakligen är från 1980-talet med enstaka gravvårdar från 1950-talet. I kvarterets södra del finns ett fåtal äldre vårdar. Kyrkogårdens första gravvård från år 1868 är belägen i kvarteret (nr 67). Två gjutna kors, ett kors i marmor samt 3 mindre träkors (barngravar) återfinns i kvarteret. Centralt i kvarteret växer en stor ek vilken markerar kvarteret. Invid enstaka vårdar växer rodedendron eller en tuja samt i västra raden en högre enbuske.



Kulturhistorisk värdering

Ett fåtal äldre vårdar i olika material visar på tiden för kvarterets tillkomst och i kvarteret återfinns kyrkogårdens första gravvård. Kvarterets äldre vårdar visar även på den stilblandning som förekom vid 1800-talets slut. Järnkorsen minner om ortens brukstid och marmorkorsen har med stor sannolikhet en lokal förankring. Barngravarnas träkors tillhör en grupp av vårdar som är ovanliga.

Kvarterets västra rad är ett bra stilexempel från 1970-1980-talet.

Rekommendationer

- Gravvårdar av sedimentär bergart är ovanliga och bör ingå i en vård och underhållsplan. Konservator kontaktas för åtgärdsplan.
- Gjutna kors kan härledas till den järnbruksdrift som förekom i regionen och bör på grund av dess sällsynthet ingå i en vård- och underhållsplan.



Kvarter G från norr.

Kvarter H

Kvarteret som gränsar mot den södra häcken samt en asfalterad gång i norr är smalt med tre rader med i de två östra raderna låga och breda linjegravar från 1948 tom 1964. Samtliga vårdar står i en sammanhängande gräsyta och är vända mot öst. Korta sammanhållna sektioner med linjegravar finns främst i östra delen av kvarteret. Den västra raden har vårdar från tiden efter 1964 då systemet med linjegravar avslutades. Ett fåtal vårdar har fler än en person gravsatt, är familjegravar. En kalksten från 1894 finns i kvarteret.



Kulturhistorisk värdering

De kortare sammanhållna raderna med linjegravar är från systemets senare period och gravstenarna är till storleken mindre kopior av dess större förebilder. Stenarnas dekor är tidstypiskt symmetrisk. Två vårdar finns med personhistoriskt värde samt en vård i kalksten.

Rekommendationer

- Kortare sammanhållande och för den allmänna linjen typiska tätt placerade vårdar bevaras. Tillförs nya gravvårdar kvarteret bör hänsyn tas till befintliga rader, nya vårdar placeras med fördel intill varandra.
- Kalkstenen lyfts till ursprungligt läge i förhållande till marknivån. Vården är välarbetad med ett unikt utförande.



Överst: större familjegravar i den västra raden.

Till vänster: de två östra raderna är glesa med kortare sektioner linjegravar.

Kvarter I

Kvarteret är enhetligt med familjegravar från 1950 till 1960-talet, samtliga är vända mot öst undantaget den östra raden. I kvarterets norra del finns sektioner med lägre vårdar som är högre än breda och i den östra raden finns en vård från sent 1800-tal. I kvarteret finns även en marmorvård samt ett flertal titlar. Titlarna är blandade med anknytning till både bruk och samhälle; hemmansägaren, gruvfogde, målare, lantbrukaren, byggmästaren samt folkskolläraren.



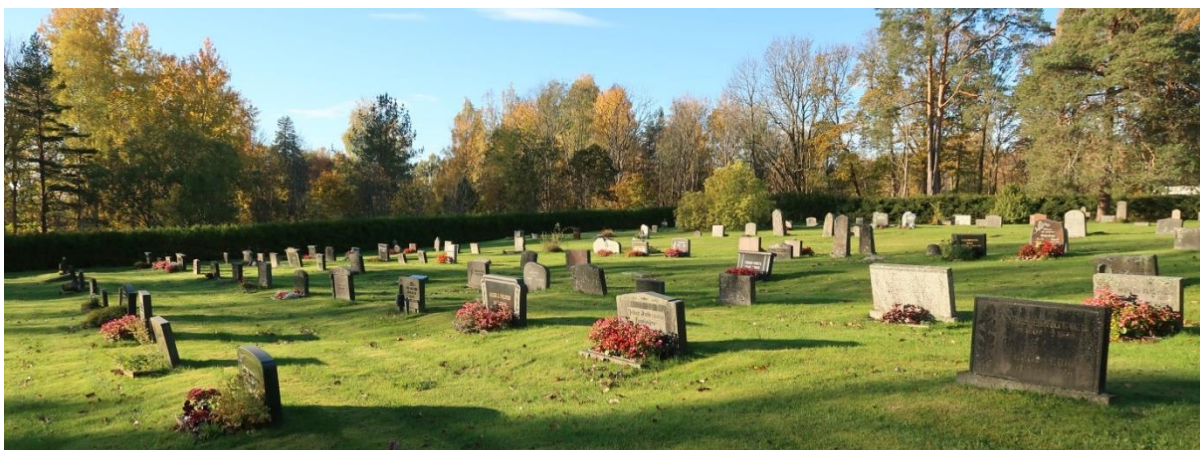
Kulturhistorisk värdering

Sammanhållande delar av rader med familjegravar eller mindre gravvårdar är goda exempel på tidens uttryck avseende form och dekor. I kvarteret finns gravvårdar med en mer bunden och symmetrisk dekor samt vårdar med fria uttryck som började synas under 1960-talet.

Träkors förekommer i kvarteret liksom en vård i det lokala materialet marmor.

Rekommendationer

- Sammanhängande delar av rader som dels visar på kvarterets yttre gränser samt vårdar från samma tidsperiod bevaras intakta. Vårdar där gravrätten upphör bör återanvändas på befintlig plats, om möjligt behålls dekor och bearbetning.
- Träkors hör till den grupp av vårdar som försvinner. Vårdarna hörde ofta till gruppen mindre bemedlade varför korsen med tiden försvunnit. När de äldre korsen byts ut ersätts dessa med ett nytt lika befintligt, dvs i samma storlek, form och med samma profilering. Korset målas med linoljefärg/oljefärg.



Kvarter I från norr.

Kvarter J

Kvarteret är ett stort äldre linjegravskvarter med sammanlagt nio rader där samtliga vårdar ligger i en sammanhängande gräsyta som sluttar svagt i kvarterets östra del. I öst gränsar kvarteret mot kvarter I och det är svårt att avgöra var kvarterens yttre gränser går. I kvarteret finns kortare sektioner med små gravvårdar, flertalet liggande med snedställd framsida från 1910-1940. De östra raderna har dock en övervägande andel nya vårdar från 1990-talet och framåt. I kvarteret växer en stor syrenbuske samt en mindre enbuske. Sammanlagt finns 14 små linjegravar från åren mellan 1910-1920. Två nya höga träkors finns i kvarterets norra del.

Ett lapidarium med äldre vårdar står längs kvarterets västra sida, gravstenarna har ansetts betydelsefulla därav deras nya placering.

Att endast ett fåtal titlar förekommer i förhållande till antal gravstenar och tidsperioden är i enlighet med begravningsskicket riktigt. I kvarteret återfinns; hemmansägaren, smeden, montören, brukaren, bergsmannen, f.d. soldaten samt torparen (lapidariet).



Kulturhistorisk värdering

Det kulturhistoriska värdet är högt då ett förhållandevis stort antal linjegravar är bevarade. I kvarteret finns enstaka högre vårdar, huruvida de ursprungligen har varit placerade i kvarterets ytterkanter eller inte är svårt att avgöra. Ett flertal kalkstenar samt enstaka vårdar av marmor, vilket är ovanligt, blandas med granitvårdarna. Sammanhängande rader eller mindre enheter har ett samhällshistoriskt och pedagogiskt värde.

Rekommendationer

- De små liggande gravvårdarna har ett mycket högt kulturhistoriskt värde och bör lyftas till sitt ursprungliga läge. Ett flertal av dessa har även ett viktigt hantverksmässigt värde. Om stenarna lyfts förstärks och synliggörs både de mindre gravstenarna och kvarterets karaktär samt att stenen skyddas mot bland annat mekanisk påverkan.
- Kalk- samt marmorvårdar bör ingå i en vård- och underhållsplan för ett framtida bevarande.
- Nya gravvårdar som tillförs kvarteret bör placeras som en enskild enhet/rad så att de inte kan komma att påverka upplevelsen av linjegravarna.



Kvarter J med två rader liggande små linjegravar.



Ovan: södra delen av samma rad.



Bilden visar lapidariet med bland annat ett grovt kalkstenskors.

Kvarter U, askgravplats

Väster om minneslundan i kvarter U finns idag två askgravplatser med 14 urnplatser vardera. Ytterligare ett träd är planterat inför anläggandet av en tredje askgravplats. Kvarteret gränsar till kyrkogårdens norra sida samt västra muren och utgörs av en öppen sammanhängande gräsyta. I kvarteret växer äldre tallar samt björkar. Askgravplatserna anlades mellan år 2007-2016.



Två askgravplatser med små hängande prydnadsträd samt perenner. Stenarna med inskriptioner utgörs av fältsten av röd eller grå granit.

SAMMANFATTNING

Vid en första anblick kan det verka som om kvarteren har en tendens att uppfattas som ett enda stort gravfält. Betraktas kyrkogården närmare finns klara variationer i kvarteren, framförallt utifrån ett samhälleligt perspektiv. När vårdarna ändrades från en mångfacetterad blandning vad gäller storlek, material och utformning till en homogen enhet utifrån devisen att "inför döden är alla lika" började social status uttryckas i bredd och i ett antal fall material och bearbetning. Kvarteren skiljer sig dock åt, längs nu igenlagda gångar är gravstenarna fortfarande storleksmässigt större men det är också glesare mellan gravstenarna vilket visar på kvarterens tidigare utseende. Gravbeståndet är homogenerare och bitvis representativt för efterkrigtiden med en hög andel låga breda gravstenar. De breda låga vårdarna går från symmetrisk dekor eller med tempelmotiv under 1930-1950-talen vidare till osymmetrisk dekor med exempelvis ett kors till vänster om inskriptionen till på 1970-talet en friare tolkning med trädgång och en mer personligt utformad dekor.

Eftersom gångsystemet lagts igen blir det än viktigare att försöka hålla samman kvarteren och dess specifika särdrag. I kvarter B finns fler kors av marmor och tillsammans med kalkstenen och stenramarna tydliggörs den mångfald av stenar som förekom under tidsperioden då kvarteret anlades.

Kvarter D och J sticker ut på kyrkogården, dels för dess i förhållande till varandra ytterlighet med höga respektive mycket små gravstenar och dels för dess höga andel äldre gravstenar/vårdar. Samtliga kvarter på kyrkogården är viktiga ur ett pedagogiskt perspektiv eftersom den ger en god möjlighet att läsa av och ta del av bygdens historia, vilka näringar som fanns och vilka områden som var verksamma under olika tider. Stora gravvårdar samsas på samma yta som små där de större gravvårdarna uttrycker vilken ställning i samhället den avlidne hade och kan i ett antal fall visa på vilken roll dessa personer har spelat i ortens utveckling.

På kyrkogården finns förhållandevis många gravstenar i sedimentära bergarter, vilket är ovanligt. Även vårdar i järn finns representerade vilket ger en direkt koppling till regionens tidigare järnbruk. Tillsammans med kalkstenar och marmorstenar utgör järnet ett viktigt inslag och är idag en snabbt minskande grupp av kulturhistoriskt viktiga vårdar.

I samtliga kvarter finns ett flertal gravvårdar med titlar vilka idag bär vidare den kulturhistoriska betydelsen i den mån att dessa visar på vilka yrken som var viktiga för samhället och för orten som brukssamhälle. Då inte samtliga gravstenar med ort-, by- eller gårdsnamn är medtagna i inventeringen är det oerhört viktigt att innan ett borttagande av en gravsten stämna av med exempelvis hembygdsföreningen då det är av betydelse att församlingens olika orter som en del av bygdens historia finns representerade på kyrkogården.

GRAVVÅRDAR ÖVER PERSONER AV LOKALHISTORISKT INTRESSE

Bakom varje gravvård finns ett unikt levnadsöde som borde återberättas men av skilda skäl är det en omöjlig uppgift då många människors livsöden fallit i glömska.

Tanken med avsnittet om personhistoria är dels att inspirera församlingen till att fylla på listan genom att notera personuppgifter, anekdoter, händelser, både betydelsefulla som all dagliga och dels för att säkerställa att de livsöden som präglat samhället inte faller i glömska genom att uppmärksamma deras gravvårdar. Informationen kommer att vara en framtida värdefull källa till förståelsen av gångna tiders levnadsvillkor och bör så fort tillfälle ges utökas med nya uppgifter.

En personhistorisk vandring var inte möjlig att genomföra på Hidinge kyrkogård, de uppgifter som finns är hämtade från boken *Hidinge socken i faktaform – berättarform och jagform* (2006) författad av Gustafson, H.

Kvarter B

Grav nummer: 86-88

Vendla Elg. Småbrukare. Föräldrarna hette egentligen Andersson i efternamn men det var lätt att ett öknamn blev inskrivet som efternamn, fadern hade alltid bråttom "han for fram som en älg". När föräldrarna blir gamla övertar Vendla driften och styret av gården, även systemen Ulla flyttar hem. Vendla var en stor personlighet, barsk och sträng och satte alla i arbete. Ingen kunde hantera en lie som Vendla.

Grav nummer: 23-25

Erik Kandell, snickare och bildhuggare. Erik hade en slöjdsuga i ett litet gavelrum i sin stuga i Svenshyttan där han med handverktyg tillverkade möbler samt bildhuggeri, bla brödfat med knäppta händer och texten "Vårt dagliga bröd gic oss idag". När konstnären Axel Borg vistades på sitt sommarställe vid Ymningshyttan så utförde Erik olika arbeten och utsmyckningar åt honom.

Kvarter E

Grav nummer: 6-7

Peter Höög, bruksinspektör Lekeberga gård/Garphytte bruk.
Kungssläkt.

Kvarter F

Grav nummer 37-38

Gustaf Andersson. Godsägare (Brotorps gård), industriägare, fastighetsägare och husbyggare, etc. Ägde Skärmartorps träindustri i mitten av 1940-talet. En bygdens man som trots sin sociala ställning var rättvis, god och omtyckt.

Grav nummer: 35-36

Nild Edwertz, fabrikör, skogsbrukare, kommunpolitiker, hembygdsforskare, släktforskare. Övertog i början på 1930-talet ett kraftverk med distributionsnät.

Kraftverket kallades "Tyskland" eftersom platsen var densamma som Lannafors nedre bruk, vars tyska smeder under 1700-talet smidde gevärspipor till Örebro gevärsfaktori. Samtidigt startade Nils upp en mindre snickerirörelse på fastigheten som utförde olika svararbeten samt tillverkade leksaker efter egen formgivning. Cirka fem man arbetade i snickerifabriken.

Nils övertog gården i Mårtenstorp vid mitten på 1940-talet. Träindustrin flyttade till Nyhyttan (hyttbacken) och rörelsen utökades med ett sågverk. Nils var vida känd för sitt gårdsarkiv över personuppgifter från flydda dagar.

Kvarter J

Grav nummer: 127 a

Gellerstedt. Mjölhare. Anställd av G.Andersson vid Skärmartorps kvarn. Gellerstedt ska ha varit skicklig i att härda stål. Enligt hörsägen ska han ha härdat en yxa så att den var oförändrad efter att Gellerstedt huggit i kvarnkammarens bergslagskamin.

Kvarter H

Grav nummer: 12

Johanna Gustafsson, "Get-Johanna". F. 21 juli 1864 på hemmanet Sjörstorp, piga på ett antal olika gårdar i hemtrakten, bland annat på Sättran i Hidinge. Arbetade även på Domänverkets såg i Lekhyttan. Födde en utomäktenskaplig son vid 41 års ålder. Flyttade in i en torvtäckt stuga invid "Lekhytte klint", socknens högsta berg vilket hon gärna visade för turister. Johannas son dog vid 29 års ålder av tbc på Garphyttans sanatorium. Hade ett par getter varav en blev överkörd år 1937, bilisten som lovat Johanna ersättning skickade aldrig några pengar. Advokat Claes Ljung ägare av tidningen Nerikes Allehanda skrev en notis i tdingen och startade en insamling till en ny get. Summan 120 kr och 30 öre överlämnades av Claes Ljung och kommunfullmäktiges ordförande Carl Wallenborg. Johanna blev en kändis i rikspresen. År 1952, 88 år gammal, dör Johanna efter en tid sjukdom. Bygdekonstnären Fingal Nilsson har målat ett flertal tavlor av Johanna, stugan och getterna.

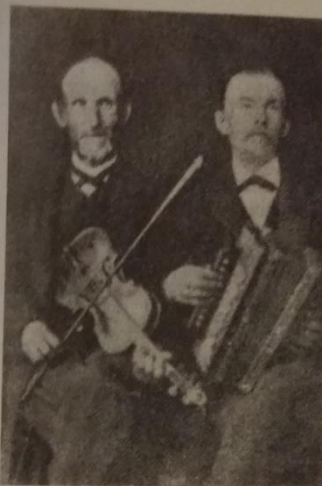
Grav nummer: mellan 64 och 66 (?)

Kalstenshäll till minne av "Spelmansbröderna" från Högbergstorpet. Far och son kallades spelmansbröderna och spelade i socknen. Källa: Ödetorp och andra sevärdheter – Lekebergslagens Vänner (2006).

20. Högbergstorpet B-6

Lars Lundberg f. 1761 i Visnum, till Fattighuset 1840. Hustru Chatarina Persdotter f. 1744 i Hackvad, till Fattighuset 1840, blind.

Från Korsgatan i Hidinge inflyttade år 1841 torparen Erik Olsson f. 14/11 1780 i Hidinge, d. 5/2 1863 och hustrun Maja-Lotta Jacobsdotter f. 1787 i Nysund, d. 9/4 1845. Dotter Maria Charlotta f. 22/5 1824 i Hidinge, d. 19/4 1896. Måg Carl Johansson Högberg f. 14/6 1826 i Hidinge, d. 1/10 1903. Hustru Maria Charlotta. Paret hade åtta barn, tre flickor, fem pojkar varav en flicka var fosterdotter.



Spelman Carl Johansson Högberg med son.

Spelmansbröderna.

Grav nummer: 70

Carl Johan Zetterlund. Skicklig plåt- och kopparslagare som bodde i byn Mårtenstorp i Hidinge. Utförde arbeten som stuprör, hängrännor, fönsterbleck och skorstensbeslag i sin lilla stuga. Zetterlund var av gammal kopparslagarsläkt som verkat i den lilla stugan sedan 1860. Även skicklig fiolspelar med stort intresse för julpsalmer.

BRISTER OCH ÅTGÄRDER

Gravvårdar av kalksten

På Hidinge nya kyrkogård finns gravstenar och hällar av kalksten som alla, oavsett skick, är medtagna i inventeringen.

Gravvårdarna åldras och det är skillnad på olika stensorters motståndskraft. Kalkstenen är en sedimentär bergart med en porös sammansättning. Skikten har olika hårdhet så skadorna uppstår därför selektivt i svaga zoner med sprickor, skiktning och vittring. Den synliga skadan är oftast ett resultat av flera samverkande nedbrytningsfaktorer.

Kalkstenen är känslig i samband med att den blir fuktig under höst- och vintertid. När vatten som trängt in i stenen fryser spränger den sönder stenen. Andra skadeorsaker kan vara att utfällningar sker i form av salt som spränger sönder stenen. Vittring kan även ske kemiskt genom reaktioner på grund av föroreningar i luft och regn.

Samtliga gravvårdar av kalksten är värdefulla och bör så snart som möjligt få någon form av skydd, exempelvis i form av en huv av trä, plåt eller kopparplåt. Som ett första steg bör en konservator eller sakkunnig konsulteras för lämplig åtgärd. I ett antal fall behövs akuta insatser för att rädda gravvårdarna.



Bilderna ovan visar på olika skador som flera gravvårdar av kalksten kan ha. Vittring, kraftig påväxt av lav och mossa som orsakar frostsprängning, sprickor osv. Samtliga tre stenar har kraftig påväxt av mossa på den plana sockeln, mossan håller fukt som vintertid orsakar frostsprängning. Höger sten är i mycket god kondition dock finns en mindre spricka vilken på sikt kan orsaka att stenen går isär.

Gravvårdar av järn/gjutjärn – industrihistoria

Konsten att gjuta i järn är känd sedan länge och redan på 1600-talet gjöts gravhällar. Gjuttekniken utvecklades och förfinades och det gjutna järnet kom med tiden att bli vanligare än smidesjärnet. Under 1800-talets andra hälft utvecklades gjutjärnstekniken samtidigt som priset på järn sjönk. Av gjutjärnet konstruerades allt från bärande konstruktioner som broar, byggnadselement, växthus till trädgårdsföremål och gravvårdar. Gravvårdarna blev ett sätt för den välsituerade medelklassen i staden och den mer förmögna landsortsbefolkningen att visa på sin betydelse även efter sin bortgång.

Att gjuta i form krävde både en formgivare, modellsnickare och gjutare vilket visar på hantverkets betydelse. Varje gravmonument hade dessutom sina egna specifika dekorelement och symboler samt inskription vilket gjorde den unik. I slutet på 1800-talet blev gjutjärnet omodernt då intresset för traditionella tekniker ökade och det smidda järnet åter blev populärt. Staket, monument och urnor från denna begränsade period är därför ett viktigt arv över stilhistorien, materialet samt över industrialismen. Oftast saknas uppgifter om formgivare, vilka modeller som producerades samt vilka gjuterier som fanns. Kyrkogårdarnas bevarade gravvårdar av gjutjärn utgör därför ett slags anonymt produkt- och företagsregister över modeller, formgivare och gjuterier.

Ideerna till modellerna kom från olika håll, i Dalsland och Göteborg⁶ var de gjutna gravmonumenten en försvenskning av franska och engelska förebilder. Gravvårdarnas utformning påverkades även av till Sverige inflyttade smeder, studieresor till andra länder samt av de kringflyttande gjutarna och smedernas återanvändande av modeller.

Med tanke på spridningen av de inom industrin producerade föremålen ligger det nära att tänka sig att modellerna även var vanligt förekommande i Närke. Järnet är Bergslagens material vilket på ett naturligt och självklart sätt visar sig på kyrkogårdarna i form av både gjutna hällar och smidda kors. På Hidinge nya kyrkogård finns gjutna kors och hällar från sent 1800-tal. På Hidinge kyrkogård utgörs de gjutna gravvårdarna av industrialismens produkter vilka huvudsakligen består av kors, enstaka hällar och staket där korsens utformning har en tydlig koppling till dess ålder.

Smidda eller gjutna gravvårdar

Gjutet järn är sprödare än det smidda och kan gå av eller skadas på annat sätt. Rost är dock den vanligaste skadan på gjutjärn. Där olika järndelar fogats samman, vid borrhål eller där järnet befinner sig vid eller i närheten av mark ökar risken för rost. Sättningskador är en annan orsak till skada, ofta i samband med tjällossning.

⁶ Herjulfsson, R. (2012) *Kulturhistorisk undersökning 2012, Gravanordningar av gjutjärn*. På uppdrag av Svenska kyrkans arbetsgivarorganisation.

Obehandlat gjutjärn kan behållas ommålat men kräver då rostskyddsbehandling av något slag. Målat gjutjärn borstas rent från rost, grundmålas två gånger med blymönja samt slutstryks två gånger med linoljefärg. Ett alternativ till blymönja kan vara järnmönja alternativt Introtekniks färg- och rostskyddssystem. Gamla lagningar utgör ett tidsdokument och bör inte röras/åtgärdas. Trasiga delar kan lödas alternativt svetsas samman, vilken metod som används är beroende av järnets kondition. Innan åtgärd konsulteras alltid sakkunnig alternativt en konservator.

Gjutna eller smidda vårdar på Hidinge begravningsplats är påverkade av rost samt har någon form av sättningsskada. Skadorna befinner sig i olika stadier men samtliga gravvårdar behöver någon form av underhåll/åtgärd.

På Riksantikvarieämbetets (RAÄ) webbplats, www.raa.se, kan skriften "Vård av gravstenar" laddas ned kostnadsfritt. Skriften berör både olika skador, förbyggande åtgärder, rengöring etc.
<http://samla.raa.se/xmlui/bitstream/handle/raa/504/9789172096721.pdf?sequence=5>

Vård av trä

Trä är ett förgängligt material som åldras. Träet grånar med tiden och viss sprickbildning är naturligt. Att man väljer trä som material till en gravvård i dag, kan nog sägas vara ett medvetet val, där man kanske önskar att korset bryts ned och återgår till jorden. När det gäller äldre gravvårdar av trä, var det snarare ett alternativ för den som inte hade råd med något annat. Att fortfarande kunna avläsa dessa gravmarkörer är av socialhistoriskt värde. En rekommendation är att man så långt det är möjligt bevarar trägravvårdarna genom att olja in dem (rå linolja) eller måla dem. Vid färgbortfall och behov av underhåll bör målade träkors skrapas. Därefter grundas korset med linoljefärg som späts med ca 40% balsamterpentin varefter det strykes med två lager linoljefärg. Bevaka namnplattan som riskerar att lossna. För att bevara denna äldre typ av gravmarkörer kan man, när träet inte håller ihop längre, låta tillverka en kopia, en s.k. replik. Gör den nya gravvården exakt lika den befintliga vad gäller material (kärnfuru), form, storlek och bemålning. Var uppmärksam på detaljer som fasningar i ändträet, vilket är av stor betydelse, både för utseende som för vattenavrinning. Flytta över befintlig namnplatta och använd spårskruv. Originalkorset bör bevaras.

På Riksantikvarieämbetets (RAÄ) webbplats, www.raa.se, kan skriften "Vård av gravstenar" laddas ned kostnadsfritt. Skriften berör både olika skador, förbyggande åtgärder, rengöring etc.
<http://samla.raa.se/xmlui/bitstream/handle/raa/504/9789172096721.pdf?sequence=5>

SLUTORD

Denna inventering utgör en del av det förvaltningsdokument som ska finnas för begravningsplatser, kyrkor och kyrkotomter som är skyddade enligt 4 kap. kulturmiljölagen (KML). Inventeringen är dessutom tänkt att fungera som ett stöd i det vardagliga arbetet samt underlätta vid tillstånds- eller dispensärenden.

I inventeringen finns medtaget de gravvårdar som enskilt eller i ett sammanhang har ett kulturhistoriskt värde *men* där de i de flesta fall inte är skyddade eller "frysta".

Fördelen med den stora andelen medtagna gravvårdar i västra kvarteret är att kyrkogårdens sammanhållna omfattning synliggörs liksom möjligheten att öka förståelsen för antalet och eventuellt underlätta återanvändningen av äldre vårdar.

Nackdelen med detta tillvägagångssätt är att ett stort antal stenar är medtagna i inventeringen vilka i de flesta fall saknar ett så pass högt värde att de kvalificerar för kyrkans inventarieförteckning. Vårdarna är dock viktiga dels som enskilda stenar och dels som delar i en helhet som visar på kyrkogårdens ursprungliga utformning.

Konsekvensen blir att när gravrätten upphör krävs att beslutstagare på plats ser till både stenens enskilda betydelse samt dess betydelse i både raden och i kvarteret. Inventeringen kräver att den sätts in i ett sammanhang, en långsiktig plan som uppdateras och levandegörs.

Återanvändning är högaktuell men återbruket av just gravstenar varierar i landet trots att det på en kyrkogård är naturligt att gravvårdar ändras och gravrätter återgår och får nya ägare. En motivering till att hålla samman ett kvarters homogenitet genom just återanvändning skulle kunna vara att en modernt utformad gravvård som placeras i ett kvarter med övervägande andel äldre gravar påverkar det kulturhistoriska sammantagna värdet medan gravvården i ett samtida kvarter istället blir en viktig framtida informationsbärare. Saknas titel, saknar stenramen gravsten, finns ingen utmärkande dekor eller är gravvården en av fler utan att vara en del av ett sammanhang kan gravvården återanvändas, med eller utan sten, så länge hänsyn tas till kvarteret i övrigt.

I arbetet med planen för kyrkogården/gravvårdar används lämpligen Centrala Gravvårdskommitténs skrift; *Handbok för kulturhistorisk inventering, bevarande och återanvändning av gravanordningar*. Det övergripande syftet med planen bör vara att bevara de kulturhistoriska värden som finns på Hidinge kyrkogård.

Som en följd av denna inventering kommer Länsstyrelsen i Örebro Län tillsammans med Örebro Läns Museum att gå igenom utvalda gravvårdar för att skilja ut de som bedöms vara *mycket värdefulla*. Dessa kan församlingen sedan föra upp på en separat inventarieförteckning för kyrkogården.

KÄLLOR OCH LITTERATUR

Tryckta källor:

Bucht, Eivor, m.fl (1992) *Kyrkogårdens gröna kulturarv*, Stad och Land 103, 1992.
Movium SLU, Alnarp

Borgström, Hans (1968) *Stenhandboken*, 2:a upplagan.
Stockholm; Sveriges Stenindustri Förbund

Centrala gravvårdskommittén *Gravvårdar - Allmänna råd för bevarade och återanvändning*, 1998

Centrala gravvårdskommittén, *Handbok för kulturhistorisk inventering, bevarande och återanvändning av gravanordningar*, 2007

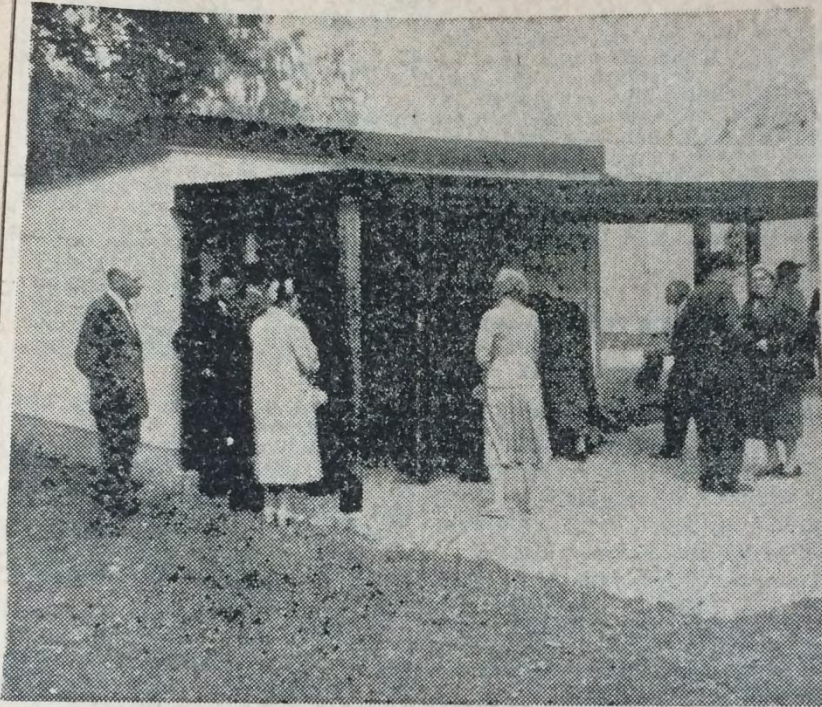
Herjulfsson, R. (2012) *Kulturhistorisk undersökning 2012, Gravanordningar av gjutjärn*. På uppdrag av Svenska kyrkans arbetsgivarorganisation.

Heij-Hällvik, Oscar (red.), (1948) Svenska län, Örebro läns förvaltning och bebyggelse II
Göteborg; Bokförlaget Svenska län AB 1948

Kvistbro församling (1972) *Kvistbro sockens historia*
Örebro; Ljungföretagen

Gustafson, H. (2006) *Hidinge socken i faktaform – berättarform och jagform*.
Örebro: Bokverksta'n.

Krucifix från Oberammergau i Hidinge nyinvigda bårhus



En exteriör av det nya bårhuset

Vid en enkel och stilfull ceremoni invigdes på söndagen ett nytt bårhus på Hidinge kyrkogård. Sedan man bevistat högmässan i nya kyrkan tågade man i procession ut till gravkapellet, där prosten Harry Johnsson och komminister Lage Linuzon var officiärer vid den korta invigningshögtiden.

Efter psalmen 105 talade prosten Johnsson med utgång från 2 Kor. 5:1. De tre kyrkvårdarna fröken Nelly Borén, Alvar Eriksson och Ernst Nilsson läste var sitt bibelord, varpå prosten Johnsson förklarade det nya bårhuset invigt.

Efter högtiden var ett samkväm

anordnat, varvid tack framfördes till byggnadskommitténs ordförande handlande Olle Everts, byggmästare Nils Andersson, byggets kontrollant ingenjör Kellinger samt arkitekten Olle Weissbach. På förslag av Simon Johansson, Villingsberg, insamlades slutligen en kollekt för anskaffande av ett par ljusstakar till gravkapellets altare.

Det nya bårhusets vackra altare av kalksten från Lanna är skänkt av Holmtorps syförening. Värt att nämna är också, att bårhuset har ett krucifix från Oberammergau, vilket Hidingeby syförening överlämnat såsom gåva.

NA/NT.24/6 1958.