

Høykjøring

Av Amund Spangen

I alle bygdene i Nord-Østerdalen betydde utmarkshøy-
et mye. Store områder ble slått hver sommer, og høyet,
som vanligvis utgjorde omkring halvparten av fóret på
en gard, ble kjørt heim fra utløene på vinterføre, for-
trinnsvis på førjulsvinteren. Musea i Nord-Østerdalen
foretok vinteren 1988, med god hjelp av bygdefolk, en
rekonstruksjon av denne viktige virksomheten.

I Tynset kommune, i et område fra Lonåsen og
nordover hentet svært mange vinterfóret sitt. Det var
bønder fra Alvdal, Tynset, Lonåsen og Vingelen, og
det må ha dreid seg om tusenvis av høyllass hvert år.

De siste som drev med markaslått sluttet omkring
1950, og det bød ikke på problemer å finne folk som
hadde vært med på dette og som kunne vise hvordan det
hadde foregått. Verre var det å skaffe fram en arbeids-
hest, og utløene var naturligvis tomme for høy, og red-
skapen ellers hadde tross alt ligget bortstuvet i førti -
femti år.

Busklass

Vi fikk fotodokumentert to måter å lesse et høyllass på. Den
ene måten, å lesse såkalte busklass, er den som tidligst gikk
ut av bruk:

1

Slaen en brukte til busklass hadde ingen karmen. (I Lonåsen
kalles karmene på sida venger, og de i tverrendene kakker).
Slaen ble rygget inn til lægluggen, hesten ble «kneft tur» og
skjekene ble stilt loddrett slik at en i framenden kunne lesse
høyet mot dem, og som i dette tilfellet, mot lødøra.

2

Markahøyet var smått og glatt, og for å holde det på plass,
ble det brukt kvistrik småbjørk som ble lagt rundt lasset.





3

Lasset «batt» de med herder og rep, det kunne være hampe-
tau, som en kalte lingrep eller lærrep. Det måtte helst være
tre mann til å «bitte» et lass, to sto på den ene sida av slaen
og en på den andre. To rep ble altså trukket til den ene kanten
og ett (åldrotten) til den andre. På den måten unngikk en at
lasset ble skakt. Allikevel kunne det hende at det ble det, og
da veltet en opp lasset på sida og trødde det til og fikk rettet
det opp. Når en «batt», begynte en med repet om baken
øverst på lasset og gikk bakover og strammet til. Det kunne
hende at herdra havnet for langt mot ei side, og da måtte en
«herdre», som de sa; det vil si å dra repet slik at herdra kom
på plass midt oppe på lasset. Hvis ikke, var det vanskelig å
stramme repet.

4

Så ble skjekene tatt ned og løedøra fjernet, og småbjørk
plassert i framenden av lasset.



5
 Så dro en høylasset fram fra løegluggen slik at en kom til og fikk lagt på noen kjemmer bakerst på lasset. Denne høytappen kalte de «tuutappen», og når den var på plass, hadde lasset fått skikkelig høgde bak og. Lassene kunne bli svært store. Når lœa var full av hø, lesste en lasset så høgt at det nådde opp til toppen av skjekene.

6
 Før en begynte å lesse, la en en tre - fire stører på tvers av slanen for å få skikkelig bredde på lasset. Når de var ferdige med å «bitte» lasset, ble størene trukket ut.





7
Lasset er nå kledd inn med bjørk på alle fire sidene og surret på tvers. Til slutt sikres lasset på langs ved hjelp av «tuu».





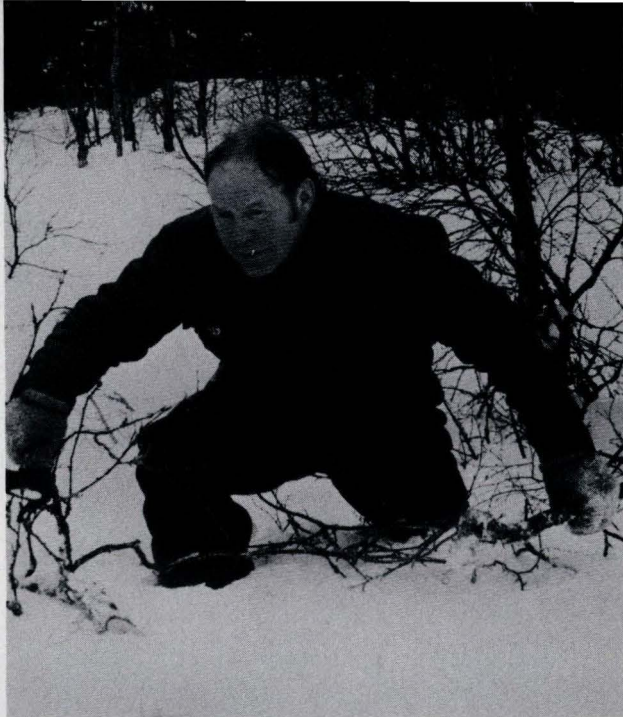
8,9,10
Høykjøerne er framme med lasset.

Høykjøring med skrinn

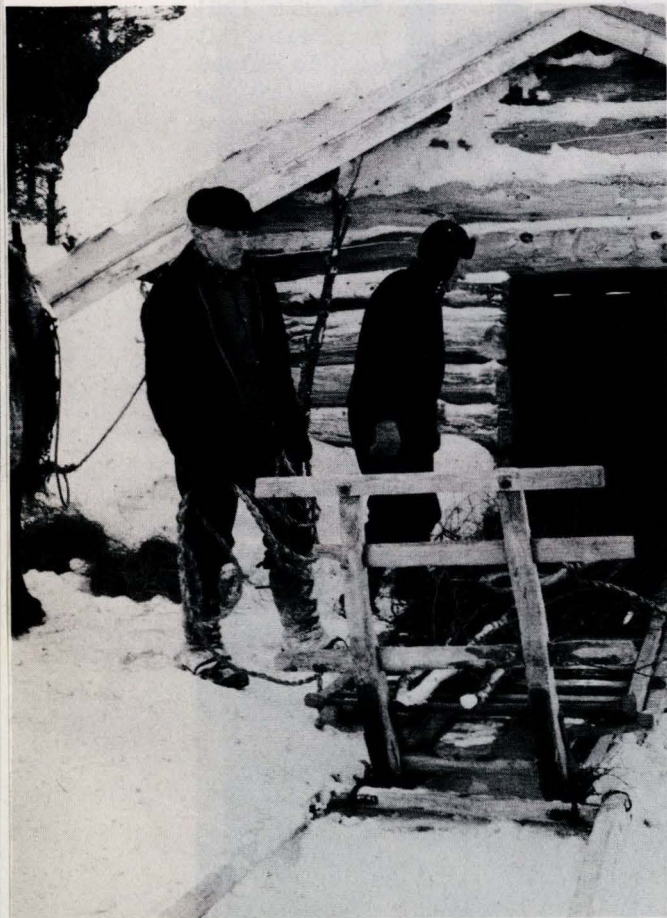
Den siste tida folk drev markaslått gikk de over fra å lesse busklass til å kjøre høyet med høyskrinn. Slaen hadde da venger og faste kakk, og slaen er en «remslae», dvs. en slae som ikke har tett botn, remmene er ikke lagt inntil hverandre.

1,2,3,4

Slaen på bildet har en fast kakk, framkakken. Oftest hadde høyslaen og en fast bakkakk. Den var lågere enn framkakken slik at når en rygget høyslaen bort til løegluggen, nådde ikke kakkene opp i gluggeåpningen og hindret den som kastet ut høy fra løa. Høyslaen gjøres klar. På slaen ligger «vengene», dvs. sidekarmene. De festes bl.a. med krokene som er festet på kakkene. Krokene er lange slik at vengene vil skråne utover og gjøre det mulig å lesse et temmelig stort lass. Vengene er krumme i fremre enden slik at slaen ikke kjører seg fast i snøen. Samme funksjon har «vemeiene» som danner ramma om slaebotnen. På slaen ligger ellers det som trengs: øks, herder og rep, og busker som skal brukes når lasset skal «bittes».





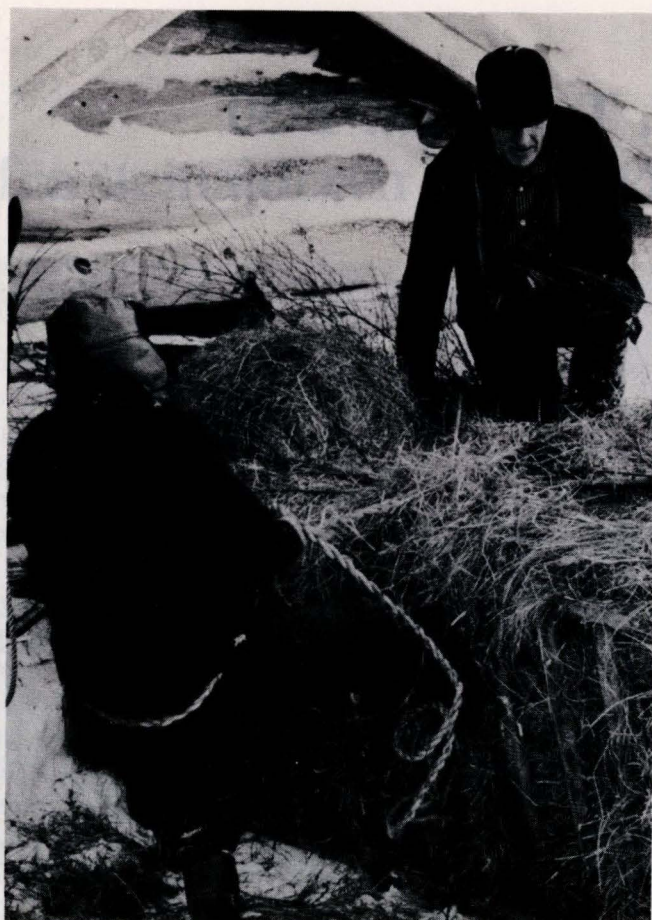


5
Slæen rygges inn til løegluggen.



6
Vengene er på plass og høyet lesses på.





7, 8, 9

Høyet dekkes med busker og «bittes» med rep og herder.

Høykjørere:

Magne Frankmoen, Odd Lunåsmo,
Jon Fossen og Per Solvang.

Høykjøring, Kåsa, Tolga, ca. 1930

*Ole Johan Nettet med busklass og skrinlass i Galådalen.
Foto: Ole Thingstad*

