



INDUSTRIDOKUMENTATION

Har och varför?

Utgivning:
Jernkontoret
Box 1721
111 87 Stockholm
www.jernkontoret.se
@Jernkontoret och författarna.

Redaktörer: Peter Du Rietz och Anna Lindgren.
Bildredaktör: Ellinor Algin.

Stryckgrupp: Björn Björck, David Damell, Peter Du Rietz,
Kerstin Fernhøden, Anders Houltz, Anders Johansson,
Elisabeth Källgren, Anna Lindgren, Sten Lyckström,
Gerit Magnusson och Helene Sjörmansson.

Gratisk form: Maria Källberg-Johansson.

Omslag: Galerie Art Silk 300 g
Inlagor: Galerie Art Silk 150 g
Typografi: Futura
Tryckeri: Digitalo digitaltryck, Stockholm.

ISBN: 978-91-977783-6-7
ISSN: 0347-4283
Andra upplagan

Förord

I landskapet kan man ibland finna mycket gamla industri- anläggningar. Inom bergshanteringen finns det fortfarande kvar byggnader och installationer ända från 1700-talet som är så väl bevarade att de ger besökaren en god bild av hur verksamheten bedrevs. Ju närmare vår tid vi kommer desto mera sölslynt är det med sådana anläggningar. Orsaken här till är att dagens industrier är alltför komplexa och dyra att bevara och när man investerar river man som regel de gamla inrättningarna och bygger nytt på samma ställe. Den moderna industrin, speciellt processindustrin, fösvinner alltså successivt och lämnar inga spår efter sig till kommande generationer.

Jernkontorets Bergshistoriska utskott har vid flera konferenser diskuterat frågan om bevarandet av kulturarvet från den moderna processindustrin. I samarbete med Tekniska museet arrangerades konferensen "Minnesförlust eller (h)jarnskärpa: Hur dokumentera och behålla kunskap om stålindustrins nutida produktionsutrustning" hösten 2007. En följd av konferensen var en pilotstudie vid Ovako i Hofors. Pilotstudien ledde till flera positiva effekter och till boken *Nedslag i verket. Dokumentation av modern stålindustri – exemplet Ovako* Hofors med Anna Lindgren och Helene Sjunnesson som huvudredaktörer, som publicerades år 2011. Boken blev en stor framgång och vann stor uppskattning hos de anställda, kommun, museer och skolor och resulterade i att arbetet fortsatte med framtagandet av denna bok.

I november 2012 bjöd Jernkontoret in till ett idéseminarium: "Behövs en handbok/inspirationsbok för dokumentation av modern processindustrin?". Gensvaret på seminariet var stort och förslaget från diskussionerna blev att ta fram en metod- och inspirationsbok för dokumentationer.

Boken som du nu har i din hand syftar till att vara en metod- och inspirationsbok för dokumentation av moderna process- industrier. Utgångspunkten för arbetet med den här boken har varit följande frågeställningar: Hur kan intresse väckas för att dokumentera samtida industrihistoria inom breda grupper av samhället? Hur kan människor, inte minst ungdomar och skolelever, entusiasmeras för industriella och tekniska frågor? Hur kan företagsledning och anställda involveras i dokumentationsarbetet och stärka synen på det industriella kulturarvet som en resurs för framtiden?

Inom Jernkontoret har projektkommittén "Handbok för dokumentation av processindustrin" fungerat som en styrgrupp, ett vetenskapligt rådd och referensgrupp till boken.

Jernkontorets Bergshistoriska utskott vill tacka deltagarna i projektet och samtidigt framhålla att många har arbetat helt ideellt. Vi vill också tacka för finansiella bidrag från Gästrik- landsfonden, Stiftelsen Konung Gustaf VI Adolfs fond för svensk kultur, Åke Wibergs stiftelse samt Allan Wetterholms stiftelse för arkeologisk utbildning och forskning vid Örebro universitet.

Orvar Nyquist

Ordförande i Jernkontorets Bergshistoriska utskott

Nytkoepsten i samtidsdokumentation har inte bara att göra med ett ansvar inför kommande generationer och framtida historiker. I fråga om Ovako i Hofors var en av de främsta insikterna för företagsledningen att det finns ett mer direkt värde i att dokumentera processen väl och hålla god ordning i ritningssystemen. Den som tar sig tid att formulera och beskriva sina tillvägagångssätt så att de blir begripliga för utomstående får samtidigt själv perspektiv på sin verksamhet. Kontakta inser man då att det finns andra, mer rationella metoder än de invanda. Därför kan dokumentation också leda till förändring och förbättring.

Ofta nog är dokumentationen en punktinsats. I själva verket, framhåll företagsledningen på Ovako i en reflektion, borde man dock löpande dokumentera företagets utveckling och historia. För det behövs rutiner, och för att utarbeta sådana utgår även en punktinsats ett gyllene tillfälle. Inför större förändringar i verksamheten eller vid ett ägarskifte kan det vara särskilt lämpligt att också initiera en dokumentation.

"För mig som fabrikschef är bolagets historia viktig, där finns förklaringar till varför vår bolagskultur ser ut som den gör. Industriprocessen är i ständig förändring, det är omöjligt att bevara alla gamla miljöer. Genom att dokumentera dem så kan vi fortsätta utveckla vår verksamhet utan att upplåna det som varit den så viktiga vardagen för många människor. Jag tycker att vi har det ansvaret som företag. Själva boken blev en uppskattad sommarpresent till alla anställda."

Matilda Hoffstedt 2014, fabrikschef vid Cementa i Skövde, om dokumentationen av cementfabriken i Skövde 2012.

Kunskap för att bygga företagskultur

Den kunskap om företagets verksamhet och värderingar som dokumentation resulterar i har ett värde både inåt, i den egna organisationen, och utåt, i mötet med samhället i stort. Gemensamma uppläningar om vad en viss arbetsplats varit, vad den är och var den är på väg skapar ett sammanhang för medarbetarna – en "vi-känsla". Det är grunden för en stark företagskultur och bidrar till stålhet över arbetsplatsen och det egna yrkeskunnandet. En sådan företagskultur är

av historiska dokument, bilder och föremål visar att företaget – även om det är relativt nytt – alltid har varit på väg mot just framtiden samt att det är stabilt över tiden och därmed trovärdigt. Historien blir alltså en resurs som visar på framåtanda och kontinuitet. Med historiska exempel går det att visa att innovation och nyfänkande är något som företaget alltid ägnat sig åt. Samtidigt är det viktigt att inte tasinna i vad som kan kallas nostalgifällan. Viss är det roligt att ta del av reklam eller produkter från en gångens tid, men kopplingen till nutiden och framtiden får inte glömmas bort.

Det förlutna utgör med andra ord ett kulturellt kapital som kan driva företaget framåt. History marketing, det aktiva användandet i olika sammanhang av ett företags historia, kan skapa affärsnytta. Dokumentation knyter samman dåtid, nutid och framtid. Den skapar en klar bild av vad som är företagets identitet och, ofta nog, fingervänningar om framtida vägval. Dokumentationen utgör dessutom ett historiskt material i framtiden. Genom samtidsdokumentation bygger företaget verktyg för framtidens history marketing.

"I regionen så har vi ett stort och fint arv att förvalta och utveckla, som sträcker sig flera hundra år tillbaka i tiden. Det här arvet har vi ju stor anledning att vara stolta över. Den här stoltheten är så viktig för att forma framgångsrika företag. Personligen tycker jag att vi skulle kunna ha lite högre svansföring på det här området än vad vi har och inte minst här i Hofors."

Sten Lyckström, platschef Ovako Hofors, SVT Gävle-Dala 2009-03-27.

Dokumentera det som sker nu!

Lika viktigt som att ta vara på det som en gång har varit är att dokumentera samtiden. Ofta glömmas vi att tillmätta nuet den uppmärksamhet det förtjänar – samtiden tar vi för given, den uppfyller oss för stunden men vi reflekterar sällan över hur och varför vi gör som vi gör. Det vardagliga, normala och vedertagna kommer i skymundan för det exceptionella och icke-typiska, trots att det ofta är just vardagen som verkligen spelar roll.



En verksamhets till, med medarbetarna, men här korresponderar det med företagets kundstämning och verksamhet. Innehållsdatum: 2014-03-27. Foto: Albin Skarstedt. © Skarstedt 1998. Kan bilda till ett tilläggsfoto - foto.

Samdok, uppbärde 2011, var det ett talande tecken i tiden. Snarare än som ett tecken på att samtidokumentation skulle ha utömt sin potential bör den hänses försästs som ett uttryck för behovet av nya arbetsformer, nya samarbetspartners och nya incitament för verksamheten. Därför är denna skrift avsedd som en inspirationsbok även för minnesinstitutioner som museer och arkiv.

Att dokumentera i samverkan snarare än genom att en enskild, extern aktör eller kulturinstitution närmar sig ett företag har fördelar för det företag som ska studeras, men också för de medverkande kulturinstitutionerna. En fördel är att det ger tillfälle att pröva nya metoder och arbetsformer, men kanske viktigare än så är att samverkan ger tillgång till expertis – teknisk och processrelaterad, samt kunskap om företagets organisation och dess medarbetare.

Hur kan dokumentationer användas?

Dokumentationer görs inte för sin egen skull. De resulterar i ett förhoppningsvis innehållsrikt material. Att använda detta material skapar ett mervärde åt dokumentationen. Vi ska nu diskutera och exemplifiera vad man kan ha dokumentationsmaterialet till, hur det kan användas och till vad. Vilka effekter kan egenligen ett dokumentationsmaterial få?

Nya perspektiv

En dokumentationsinsats kan vara en ögonöppnare för behovet av löpande dokumentation. Genomförda och arkiverade dokumentationer gör att företaget lätt kan få fram historik, förklaringar till förändringar och bakgrundsmaterial till innovationer, produktionsutrustning, miljöarbete och mycket annat. Trotsäntarna var tidigare ett ideal på många arbetsplatser medan de som ofta bytte tjänst och arbetsplats förökfullt kunde kallas för hopplösa. Idag är det inte längre så. De som har varit kvar länge, kanske 40 år, på en arbetsplats och kan förklara tidigare förändringar och hur man gjort förut blir allt färre. Detta gör det också viktigare med kontinuerliga dokumentationer.

En dokumentation ger ofta en stolthet över att kunna bidra med sina egna erfarenheter och berättelser. Ett dokumentationsarbete kan också väcka frågor om orrens och yrkesrollens självbilder och hur de kan bli mer positiva. Ur ett företags perspektiv är det viktiga frågor för till exempel rekryteringar.

”För att kunna forma en framtid är det viktigt att förstå sin historia och var man kommer från. Därför är det viktigt att dokumentera tillverkningsprocesser och metoder för kommande generationer. Där kan man säga att vi liksom många andra företag i branschen varit dånliga på det i modern tid.”

Sten Lycksjöm, platschef Ovako Hofors, SVT Gävle-Dala 2009-03-27.

Samverkan

Ett gemensamt projekt är ett sätt att uppmuntra lokala och regionala organisationer till samverkan. Här finns alla möjligheter till nya kontakter som kan vara givande på flera olika sätt. Läs mer om samarbete i kapitel 2.

Har det aktuella företaget tillverkning på andra platser? Finns det intresse internationellt att ta del av dokumentationsmetoder och erfarenheter från just er dokumentation? Har det gjorts dokumentationer i andra länder som ni vill ta del av? Ett dokumentationsarbete kan vara inledningen på ett internationellt utbyte. Här är för inom företaget, branschorganisationer och internationella föreningar om ett eventuellt utbyte av erfarenheter.

Framtida forskning

Dagens tillverkning är morgandagens historia. Inom många företag går förändringar och ägarbyten snabbt. Gamla byggnader ersätts av nya, investeringar i modern maskinutrustning innebär att den gamla säljs av eller skrotas. Det är inte heller givet att en viss produktion även i framtiden kommer att ske på den plats där den har sina historiska rötter.

Hur kommer framtidens kulturarv från dagens industrier att se ut? Ett insamlat och arkiverat dokumentationsmaterial är en källa för framtidens forskning om teknikhistoria, bebygg-



Storskalig teknisk industriell utrustning, som denna rullruv från Cementa fabrik i Skövde, representerar ett kulturarv som är svårt att bevaka och därför för med sig särskilda dokumentationskrav.

Föredrag

Genom föredrag kan resultaten av dokumentationen spridas till många. Föredrag kan hållas för de anställda på företaget, på planeringsdaggar för lärare på ortens skolor, för anställda på kommunen, på museer och arkiv. Bjöd in er själva till ortens bibliotek för att berätta om dokumentationen!

Studiecirkel

En dokumentation kan göras som en studiecirkel med stöd från ett studieförbund. En bok eller en rapport från en dokumentation kan vara ett studiematerial i en studiecirkel som kan göra ytterligare fördjupningar i materialet. En studiecirkel kan också handla om att ta fram material om någon aspekt som inte rymdes inom avgränsningen av dokumentationsarbetet.

Uställningar

Ett dokumentationsmaterial är också ett underlag till en utställning. Genom en utställning kan flera personer ta till sig och uppleva dokumentationen tillsammans och på så sätt kan utställningen vara en bra utgångspunkt för samtal och diskussion. Utställningen ger dessutom goda möjligheter till samarbeten av många olika slag. Några exempel kan vara i arbetet med att ta fram utställningen och kringaktiviteter som visningar, berättarkvällar och seminarier i anslutning till utställningen. Tankbara utställningslokaler kan vara på företaget, på ortens bibliotek, museum eller arkiv, på hembygdsgården eller på det regionala arkivet eller museet. Utställningen kan dessutom göras som en vandringsutställning som kan visas på flera platser.

För att göra en bra utställning som når fram till målgruppen krävs ett bra dokumenterat material. Ett brett urval av intervjuer, bilder, ljud, film och text, miljöbilder och ljud, fotografier och föremål ger större möjlighet att välja genre på utställningen, exempelvis fotografisk eller tredimensionell, samt tema och inriktning. En utställning kan vara så mycket mer än bara slumpmässigt utvalda föremål i monter med faktabexter till. I en tredimensionell utställning upplevs berättelsen genom hela rummet. Mindre beståndsdelar som bild, film, ljud, föremål och text sätts samman och upplevs

i harmoni som ett. En utställning kan vara en stark förmedlingsform för att skapa intresse, vara en upplevelse eller sätta igång tankar. Ett sätt att göra ämnet angeläget och intressant är att sätta människor i centrum för berättelsen.

Om dokumentationen ska bli en utställning som ska nå en bred publik kan det vara en god idé att samarbeta med ett museum som har erfarenhet av att arbeta med utställningar och redan har en publik. Vissa museer har även vana av att turnera utställningar till olika platser.

Konstnärliga skildringar

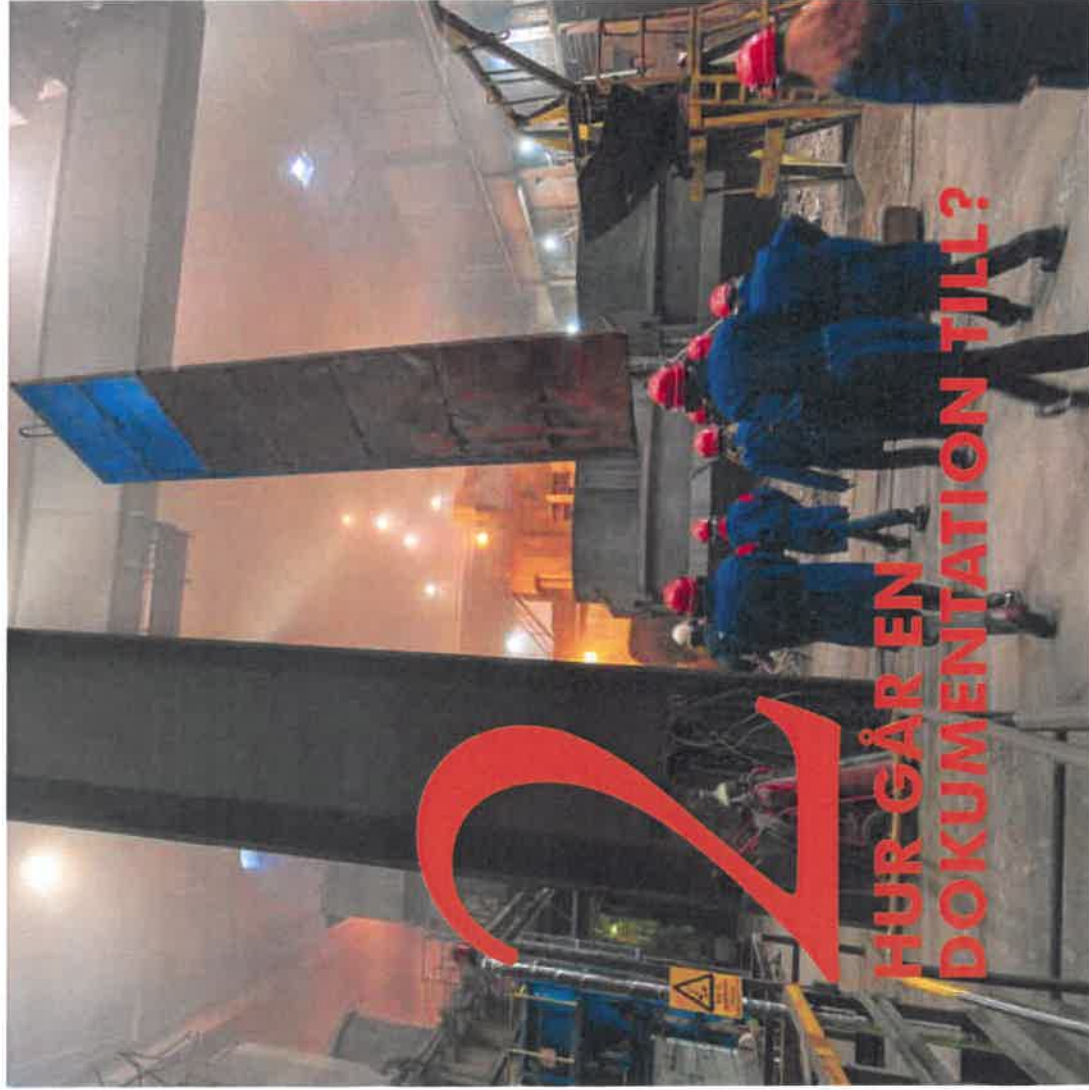
En dokumentation av en industri och en plats kan användas som underlag för att ge uttryck för frågor och perspektiv med hjälp av konst, teater, dans, film och musik. Konstnärliga uttrycksformer ger möjlighet till gestaltning. Det kanske finns en teaterförening på orten eller en skola som vill gestalta industrins historia och roll idag i form av en teateruppsättning?

Att tänka på när ni gör en utställning:

- Inventera dokumentationsmaterial, vad passar i en utställning?
- Välj syfte, mål och målgrupp.
- Välj förmedlingsätt utifrån valt syfte, mål och målgrupp.
- Låt planeringen ta tid.
- Rita in utställningen på en situationsplan av lokalen.
- Skriv korta och lättlästa utställningstexter.
- Aktivera gärna besökarna i utställningen.
- Ta in experthjälp om ni behöver.

Med sin verksamhet har museerna många barn och ungdomar som besökare. Vissa av dem kan vara framtida skol elever.





Allt dokumentera en industriell verksamhet kan ge många vinster för alla inblandade men en förutsättning för detta är att dokumentationen är väl förberedd och förankrad på det företag som ska dokumenteras, samt att dokumentationsmetoden använder sig av dokumentationsmetoder på ett genomtänkt sätt. Detta kapitel handlar om hur ni förbereder och genomför en industridokumentation, vad som är värt att tänka på och inte minst hur ni kan samarbeta med olika samhällsaktörer.

Samarbeta!

En god idé kan vara att söka samarbeten på orten. På den ort där industrin verkar finns det ofta kompetenser och resurser att ta tillvara. Fråga kommunens kulturförvaltning och näringslivsorganisation om de vill engagera sig i dokumentationsprojektet. Medlemmar i ortens fotoklubb kan vara intresserade av att vara med och fotografera vid dokumentationen. Pensionärsföreningar kan vilja hjälpa till med olika funktioner, till exempel gå igenom litteratur och arkiv. Något av studieförbunden kanske vill organisera en studiecirkel. Hembygdsföreningen kan tillfrågas om medverkan vid dokumentationen och bidrag till historik. Fackliga organisationer kan också tillfrågas om de vill engagera sig på något sätt, kanske som taktagranskare eller genom att hjälpa till med nätverk och kontakter. Skolor i närområdet kanske vill göra något fördjupningsarbete om industrins historia och nutida tillverkning eller varför inte låta skolbarnen formulera frågor till dokumentationen?

Samarbeten med regionala organisationer kan också tillföra kompetenser och resurser i dokumentationsarbetet. Hör er för med länsstyrelsen, regionförbundet, länsmuseet, det regionala arkivet och regionala föreningar om de vill medverka på något sätt. Att samla flera kring den gemensamma uppgiften har många fördelar. En dokumentationsinsats som görs gemensamt av företaget och kulturavsnittet är berikande för båda branscherna, och får flera i samhället. I ett dokumentationsprojekt kan många samverka med företaget, till exempel föreningar, skolor, forskare, kommunala,

regionala och nationella aktörer samt branschorganisationen. Ju fler som engageras i projektet desto större spridning får det och kunskapen som byggs upp och samlas in kommer flera till del. Här finns också en möjlighet att intressera massmedierna att skildra den industriella verksamheten ur andra perspektiv än de gängse.

Tänkbara samarbetspartners

- Företag
- Hembygdsförening
- Pensionärsförening
- Studieförbund
- Fotoklubb
- Fackliga organisationer
- Grundskola
- Gymnasium
- Universitet
- Kommunens näringslivsorganisation och kulturförvaltning
- Museum och arkiv på lokal, regional och central nivå
- Länsstyrelse
- Regionförbund
- Branschorganisation

Förberedelser och förankring

Dokumentationen måste förankras inte bara i verksamheten utan även bland personalen som kommer att träffa dokumentationsteamet och kanske bli intervjuade eller fotograferade. Det är viktigt att de känner till i förväg att det ska utföras en dokumentation samt dess syfte och att de också ges möjlighet att avstå från medverkan. I projektet bidrar företaget med både nödvändig kunskap, material och tid. En god relation till både ledning och berörda anställda är därför alltid en förutsättning för ett lyckat samarbete. För att kunna starta ett dokumentationsarbete behövs ett godkännande av de ansvariga.

Undersökningsledaren ställer frågor, antecknar, föreslår fotopunkter och motiv och väljer ut eventuella föremål att samla in. Denna person har även ansvar för sluttliga material- och textsammanställningar. Fotografen har en viktig roll i dokumentationen och i tolkningen av verksamheten genom fotografierna.

För undersökningsledare och fotograf kan det också vara en god idé att stundvis lämna dokumentationsteamet och bege sig ut i verksamheten själva för att därigenom fånga in intryck, tankar och berättelser från andra medarbetare.

Syfte, perspektiv och frågeställningar

Innan dokumentationen inleds bör ni fundera igenom vilket syfte dokumentationen har. Tänk igenom vilka frågor ni vill ha svar på. Vilken kunskap är det som ni vill fånga och som bör bevaras för eftervärlden? Är det kunskap om maskinparken, tillverkningsprocessen, produkterna, arbetsmiljön, samvaron på arbetsplatsen eller något helt annat som är mest relevant?

På en arbetsplats finns också många olika berättelser och perspektiv. Alla som arbetar där har sin subjektiva historia och utöver dessa finns dessutom en historia som kan stödjas av skrivna och arkiverade dokument. Med en sådan mångfald berättelser kan verksamheten granskas utifrån en rad olika samlade perspektiv, som till exempel klass, kön, generation och etnicitet, eller varför inte teman som miljö, arbete, arbetsplatskultur, IT, kunskapsöverföring m.m. Tänk igenom i förväg vilka perspektiv, teman och frågor som är centrala för just denna dokumentation.

Andra berättelser tydliggörs av den fysiska miljön. Vad berättar själva platsen och byggnaderna? Processer och produktion, produkter och produktion har präglat miljön. Hur ser denna struktur ut? Vad finns det för fysiska spår och årsringar? Vilka spår har arbetet frambringat? Vilka sinnesupplevelser får besökaren? Var lyhörd och nyfiken. Genom att vistas i miljön och lyssna in den kan många berättelser plockas fram.

Blomd är det först efter ett besök vid dokumentationsplatsen som det blir tydligt vilka som är de verkliga relevanta frågeställningarna och perspektiven. Planera därför in återkommande besök. Varva dokumentation med materialbearbetning och reflekterande. Återvänd och pröva era tankar och idéer.

Detaljeringsgrad och avgränsningar

Det är omöjligt att täcka in alla dimensioner av en anläggning och tillverkningsgrad. Avgränsa frågeställningarna tydligt och bestäm en lämplig nivå för arbetet. Finansieringen av arbetet är självklart en faktor som styr både avgränsningar och nivåer. En annan faktor är målgruppen. Vem vänder sig dokumentationen till? En alltför hög teknisk nivå på framställningen kan göra arbetet svårillgängligt. Ett pedagogiskt och intresseväckande anslag är i många fall att föredra. Tänk igenom hur texterna utformas och vilket tillfall som används. Försök ge nyanserade beskrivningar. Arbetet med att få till en bra beskrivning underlättas av ett bra samarbete mellan fackmän och dokumentationspersonal.

Innan arbetet sätts igång på allvar bör det klargöras om det finns några begränsningar kring vad som kan dokumenteras. Kanske finns det moment i tillverknings som företaget inte vill visa upp eller andra typer av restriktioner.

Många industrianläggningar har en lång och händelserik historia. Byggnader har tillkommit eller rivits, vissa delar har fått ny användning eller fått stå kvar ändra. För en utomstående kan sådana äldre delar, inte minst i relief till de mer moderna delarna av anläggningen, upplevas som spännande och fulla av industrihistoriska berättelser. Från företags sida vill man kanske inte alltid skylta med sådana lämningar, som istället kan ländra att bli en slags undanskymd bakgrundsida. Inför dokumentationen gäller det att hitta en balans mellan företagets önskemål och värdet av att fånga in dessa ofta högstintressanta delar av anläggningen. En dialog med verksamheten är viktig, men i många fall finns en positiv inställning redan från början. Det är alltid önskvärd att företag faktograferar och lämnar synpunkter innan arbetet publiceras.

Källkritik

Alla källor, muntliga såväl som skriftliga, är mer eller mindre subjektiva. De är präglade av den situation i vilken de tillkommit och den person som formulerat dem. Därför är det viktigt att använda det insamlade materialet med källkritisk medvetenhet. I samband med dokumentationer som innehåller muntliga berättelser är det alltid bra att erinra om att dessa berättelser byggs på minnen. Vi vet alla att minnen kan vara mer eller mindre felaktiga, särskilt när det handlar om detaljer. Vilken information är det som delges i intervjun? Är det sådan information som byggs på upplevelser, erfarenheter, bedömningar och känslor eller är informationen av faktakarakter? Det sistnämnda kan behöva dubbelkollas mot andra källor. Vid en dokumentation bör ni även hela tiden ställa frågan "vem säger vad och varför?". Det går inte att utesluta att det finns styrande motiv till olika utsagor, till exempel att beskriva skeenden kan tillrättaläggas för att bättre passa in i berättelsen om den egna karriären eller liknande. Finns det konflikter som kan påverka skildringar i olika riktningar? På liknande sätt byggs även skriftliga källor på minnen och kan präglas av personliga motiv. Tillsämpla därför samma källkritiska perspektiv då skriftliga källor används.

En fotodokumentation präglas av de ramar som dokumentationsteamet får vid dokumentationsplatsen. Därför är även fotodokumentationen viktig att redogöra för ur ett källkritiskt perspektiv. Vilka platser har varit tillåtna att fotografera? Vad har inte varit tillåtet att fotografera? Vilka personer och verksamheter lyfts fram av företagsledning och hur speglar dessa urval arbetsplatsen i stort? Vilken bild får betraktaren av fotografierna av arbetsplatsen? Stämmer den med de intryck som dokumentationsteamet har fått på plats?

Den samverkansmodell som vi har förespråkat i denna bok rymmer också särskilda behov av ett källkritiskt förhållningssätt. Användare av materialet kan med rätta ställa sig frågor när långt samarbetet har gått och om dokumentationsteamet har kunnat hålla en självständighet och fånga in andra berättelser än dem som företagsledningen har velat lyfta fram. Samarbetets syfte för aldrig bli att inte rollen som

språkrör för industrin. Vilka begränsningar har företaget satt upp beträffande personalens medverkan, tillgång till lokaler och dokument? Varför har just dessa informanter, lokaler och dokument gjorts tillgängliga för dokumentationsteamet? Vad är inte tillgängligt och varför? Be gärna företaget att förklara hur de resonerar kring beslut i sådana frågor.

När dokumentationsmaterialet arkiveras är det viktigt att det framgår tydligt i vilken kontext materialet samlades in, vem eller vilka som medverkade i dokumentationen samt medveta val som gjordes vid tillfället för dokumentationen. Detta underlättar etiska och källkritiska ställningstaganden vid framtida förmedling av dokumentationen.

Checklista förberedelser

- Ta kontakter och föreslå samarbete.
- Sök samarbeten på orten.
- Skapa en projektorganisation.
- Lär känna varandra.
- Lös finansieringsfrågan.
- Besluta om en tidplan.
- Be om grundläggande information om verket.
- Läs på om verket, företaget, branschen, orten.
- Fundera igenom kunskapsmål, frågeställningar, perspektiv.
- Bestäm dokumentationsmetoder och omfattning av dokumentationen.
- Skaffa tekniska hjälpmedel för dokumentationen.

Metoder

För att fånga de berättelser som en arbetsplats bär på och dokumentera den fysiska miljön och processer finns det en rad metoder som alla har sina förjänter men även begränsningar och förutsättningar. Fundera noga igenom vilka metoder som ska väljas för dokumentationen. Tänk fritt, vid sidan av mer traditionella metoder kan även nya och oprövade grepp användas.



Individuella perspektiv och personliga erfarenheter kan tillföra dokumentationen värdefull kunskap som inte återfinns i statsbäk och officiella dokument.

fånga upp intressanta lösa trådar för att få fram fler detaljer (hur gjorde ni) och djup (hur tänkte ni). Om samtalet glider bort från ämnet, försök leda samtalet tillbaka till dina teman.

Undvik att ta över intervjun med återkommande egna reflektioner och alltför svårådrande frågor. Håll dina egna inlägg kortfattade och effektiva.

Spela helst in intervjun. Det finns bra digital ljudinspelningsutrustning för inte alltför stor kostnad. Se till att inspelningen skrivs ut i text. Det gör intervjun mer överskådlig och bättre sökbar. Du kan antingen skriva ut, transkribera, texten själv eller låta ut detta arbete. Väljer du det sistnämnda får du se till att redigera råtranskriptet för att få namn och sammanhang korrekta. Informanten bör få chansen att granska transkriptet och komma med faktakorrigeringar. När båda parter är överens om transkriptet och intervju undertecknas medgivandeavtal om hur intervjun får användas.

Checklista intervjuer

- Identifiera och kontakta informanten.
- Förbered intervjun genom att formulera ett antal teman och följdfrågor.
- Gå igenom inspelningsutrustningen så att den fungerar bra under intervjun.
- Genomför intervjun.
- Transkribera intervjun.
- Sänd transkriptet till informanten.
- Redigera transkriptet.
- Underteckna användningsavtal med informanten.

Vitnesseminarier och gruppintervjuer

Vitnesseminarier kallas en dokumentationsform som bäst kan beskrivas som en blandning av gruppintervju och paneldiskussion. De kommer som mest till sin rätt för att fånga berättelser och erfarenheter av samma eller liknande skeen-

den, miljöer eller platser. Deltagarna kan jämföra och komplettera sina upplevelser med varandra. Denna interaktion kan göra att information som annars inte skulle ha kommit fram kan dokumenteras.

Risken med denna dokumentationsform är att de berättelser som växer fram under seminariet kan bli tillräckligt goda och inriktade på samförstånd. Ett för brett seminarieämne kan dessutom göra att dokumentationsmaterialet blir för tunt och informationslöst. Metoden kräver en bra moderator som kan driva fram diskussioner snarare än en rad monologer. Moderatorer bör vara en auktoritet inom området utan att vara alltför inblandad i de händelser eller miljöer som står i fokus för seminariet. Utse moderatorn i god tid innan seminariet och förbered denne med frågor och relevant bakgrundsinformation, till exempel deltagarnas CV.

Bestäm ett seminarieämbete med tydliga avgränsningar. Fundera även igenom deltagare noggrant. Vill ni fokusera seminariet mot samförstånd eller konflikt? Undvik en grupp-sammansättning där en enskild deltagare utgör en för stor auktoritet eller är för dominant gentemot övriga deltagare. Förmödligen är det bättre att intervjua en sådan person. En annan fråga att tänka igenom är om seminariet bör hållas inför publik eller inte.

Seminariet får gärna inledas med att moderatorn presenterar seminarieämnet, fokus, upplägg samt seminariedeltagarna. Moderatorn bör ha tänkt ut en röd tråd för samtalet i förväg. Paneldeltagarna involveras var och en i samtalet med en konkret fråga de får resonera kring och berätta om. För att alla paneldeltagare ska få ordentligt med utrymme kan vitnesseminarier gärna vara omkring fyra timmar långa. Planera in åtminstone en paus för fika och mellansnack. Reservera dessutom gott om tid i slutet av seminariet för publikens frågor om ni väljer att hålla seminariet inför publik, men se till att ha en trådlös mikrofon som frågeställaren kan tala i annars kommer frågan inte med i ljudinspelningen. Komplettera gärna ljudinspelningen med att filma vitnesseminariet.



”... en gedigen som dokumentation som framtida historiker lär gråta över.”
tacksamhet över.”

fotograferingen planeras tillsammans. Olika gruppmedlemmar har fått olika intryck och insikter och kan komma med olika ingångar och förslag på vad som bör fotograferas. Den oftast knappa tiden i fält behövs dessutom planeras tillsammans. Vinterhalvåret korta och kalla dagar bör undvikas. Tänk även på hur ljuset faller vid olika tider på dagen så att inte alla byggnader måste fotograferas i molnljus. Ett vackert kvällsljus kan fångas med lite planering. Både översiktsbilder och detaljer är viktiga att få med. Försök att komma upp på ett tak eller liknande för att få bra vyer uppifrån. Fotografering som inte är beroende av dagsljus, till exempel interiörer med konstgjord belysning, kan sparas till kvällen. Tänk på att svåra ljusförhållanden kräver stativ.

Att fotografera människor kan kräva en del förberedelser men ibland räcker det med en spontan fråga i stunden. Var noga med att få ett påskrivet samtycke av de personer ni fotograferar. I samtycket antecknas namn, kontaktuppgifter och hur bilderna kan komma att användas. En sådan rutin underlättar också framtida kontakter med de avfotograferade. Vid fotografering och filmning av människor bör ni även fundera på vad den person som avbildas kommer att ge för signaler. Tänk på att fotograferna kan vara avgörande för hur betraktaren kommer att uppfatta intervju och den intervjuade. Att fotografera en person från en vinkel underifrån ger en känsla av maktperspektiv medan ett ovanifrånsperspektiv kan göra att personen tolkas som underlägsen. Kroppspråk, mimik, aktivitet eller passivitet, ståendes eller sittandes, hur bakgrunden ser ut, komposition i bilden, färger med mera är också avgörande för vilken känsla eller berättelse som uppstår när betraktaren tittar bilden.amma inte i fällen att dokumentera människor som förstärker samhällsnormer och stereotyper.

Den digitala tekniken gör det möjligt att ta många bilder och en dag i fält kan resultera i hundratals bilder. För att kunna hålla ordning på alla bilder finns det några saker att tänka på. Ta med en situationsplan över anläggningen och notera var bilderna tas, gärna också vad de föreställer. En sådan fotoförteckning är till oavbruten hjälp i det kommande arbetet. Göm inte att fotografera mer periferia delar som trans-

portanordningar, vatten- och värmeförsörjning, kraftkällor, laboratorier och driftcentral. Utnyttja tillfället som bjöds och sätt er lite extra tid för ett mer experimentellt fotograferande.

Ladda över bilderna i datorn efter dagens slut. Så snart som möjligt, helst under de närmaste dagarna då era minnen och intryck fortfarande är fräska, bör bilderna sorteras och förtecknas.

Filmning

Att filma en industrimiljö och dess tillverkning har många fördelar då både visuella motiv, ljud och rörelser kan fångas. Idag är det enkelt att filma. Med hjälp av en mobiltelefon kan korta ”minnesanteckningar” i form av filmer göras. Filmning kan därför användas både som ett redskap vid dokumentationen och som en självständig dokumentationsmetod. En film loisar betraktaren genom anläggningen och visar hur tillverkningen går till. Med en berättarröst blir framställningen pedagogisk och intervjuer med anställda och andra personer tillför ytterligare en dimension. Även en historisk tillbakablick kan infogas på olika sätt.

En film kan vara väldigt konkret och till exempel demonstrera hanteringsmässiga moment i arbetet på en anläggning. Den kan visa hur ett verk startas och hur skötsel och underhåll går till.

Tänk på att det sällan är en bra idé att bara ställa kameran på ett stativ och rullfilma produktionen och dess utrustning. Filmmediet kräver en tanke, en tolkning av det som ska filmas. Filmen blir i sig en berättelse. Innan det är dags att filma en verksamhet är det en god idé att först tänka igenom vad som ska filmas och i det arbetet ta fram ett enkelt filmanus. Om ni vill använda filmning för att dokumentera en intervju bör ni också tänka på att det inte finns någon anledning att göra en lång intervju om ni vet att ni ska använda en kortare del av materialet. Förbered frågor och bildmanus innan ni träffar informanten.

Testa gärna kameran före intervju och låt intervjupersonen vänja sig vid den. Det är inte alla som är bekvärna vid en intervjusituation. Rummets förutsättningar vid intervjutillfället

material i form av ritningar och fotografier kan vara till god hjälp för att tolka byggnadernas historia, om- och tillbyggnader. Intervjuer med anställda och lokalhistoriker kan ge information om byggnaderna och deras funktioner över tid. Vid en babygölsinventering bör byggnaderna och andra delar i miljön fotograferas så att alla fasader och särskilt intressanta detaljer finns dokumenterade.

Inventering av produktionsutrustning

Produktionsutrustningen är särskilt viktig att dokumentera. Den berättar mycket om tillverkningen vid en industri. Få verksamheter har möjlighet att bevara produktionsutrustning som ersätts med ny, därför är det av stor betydelse att de tunga maskinerna dokumenteras när de fortfarande är i drift. När en produktionsutrustning utrangeras skrotas den eller säljs vidare, inte sällan utomlands. Inventering av processutrustning kan ske genom att ritningar studeras och tolkas, utrustningen beskrivs i sitt processled och de maskinförare och reparatörer som arbetar vid maskinen intervjuas. Frågor att besvara är när och av vem produktionsutrustningen tillverkades, hur mekaniken är uppbyggd och hur processen fungerar. För att kunna förklara produktionsutrustningen och processerna på ett pedagogiskt sätt kan situationsplaner, fakturor, ritningar och andra typer av bilder användas. Se exempel på detta i kapitel 4.

Föremölsinsamling

Medan biblioteken samlar på böcker och arkiven på huvudsakligen pappersbaserade handlingar och fotografier så är det museernas roll att samla in, bevara och tillgängliggöra föremål. Hanteringen kring detta är tämligen omfattande och bär med sig krav på magasinrym och en över tiden stabil förvaltande organisation. Detta är svårt att bygga upp från grunden. Föreningar, privatpersoner eller företag som vill samla ihop föremål till en museisamling bör därför söka samarbete med ett lämpligt befintligt museum.

Resonera kring de föremål som upptäckts som intressanta att samla in. Vad berättar föremålet? Vems eller vilkas historia berättar föremålet? Är föremålet typiskt för sin tid och miljö eller är föremålet unikt? Kan föremålet fungera som en sym-

bol för något? Är föremålet utställningsbart? Hur lätt är det att samla in och bevara föremålet?

Många avgörande föremål i industrin är i princip omöjliga att bevara på ett museum. Det kan till exempel handla om stor och olympisk produktionsutrustning. Viss utrustning är idag dessutom datorstyrd och beroende av digitala system. Resonera tillsammans kring hur ni kan göra för att dokumentera sådant. Finns det manualer, ritningar eller annan dokumentation som kan bevaras istället?

Se till att dokumentera föremålets historia. Vilka tillverkade föremålet? När? Hur användes föremålet och av vem eller vilka? När införskaffades föremålet och varför? Vad har föremålet inneburit för användarna och dess omgivning? Varför slutade man använda föremålet och vad hände med det därefter? Samla gärna in manualer till föremålet samt fotografier från dess användning om det är möjligt.

Arkivinventering

Även om den aktuella dokumentationen fokuserar på samtiden är det viktigt att infoga någon typ av historiebetraktning. Hur ett företag hanterar och har hanterat sitt arkivmaterial varierar väldigt mycket. Ofta finns material som rör företaget både ute på anläggningen och på andra håll, exempelvis hos den lokala hembygdsföreningen eller i kommun- och länsarkiv. Ju mindre företaget är desto viktigare är det att söka lokalt. Om dokumentationen är inriktad på teknik och tillverkning är material som ritningar, situationsplaner, fotografier och processbeskrivningar värt att leta efter. Bra beskrivningar kan finnas i internt utbildningsmaterial. Generellt var företagen bättre på att dokumentera sin verksamhet längre bak i tiden, ett faktum som ofta avspeglas i personalritningar som hade sin guldålder under 1950- och 1960-talen. Med faktorer som industrins allt snabbare förändringstakt, den allmänna datoriseringen, ett ägande som ofta har flyttats längre bort och företagets skarpare fokus på nu och framåt har hanteringen av arkivmaterial i många fall fått stryka på foten. Detta gör det bara viktigare att företagen tar tag i och ser över sin arkivsituation! En insats som visserligen kan ta en del tid i anspråk men som i långa loppet lönar sig på flera





De frågor vi ställer och de metoder vi använder när vi dokumenterar är tidsbundna. Denna bok har särskilt förespråkad dokumentation i samverkan, med öppenhet för mångahanda källor, hjälpmedel och tillvägagångssätt. Vi har betonat vikten av att låta många röster komma till tals, även sådana som uttrycker motsättning och dissens. Dessa såndpunkter baseras på vår tid, på våra erfarenheter. Hur morgondagens dokumentation kommer att se ut kan vi bara spekulera om. Och de samhällsförändringar som för omkring hundra år sedan väckte det första intresset för industri som kultur skilde sig på många sätt från dagens globala utmaningar. Det vi gör idag ingår i ett historiskt sammanhang – att bli uppmärksam på detta hjälper oss att se vår egen tid och göra val som är medvetna och välgrundade.

Industriarvintresset vaknar

Då Sverige nåddes av den första industrialiseringsvägen under 1800-talets andra hälft, var tanken på att det industriella kunde innehålla andra värden än det rent ekonomiska för många en orimlighet. Industrin var på gott och ont själva förändringskraften som skulle bryta mot det gamla och lägga grunden för det nya. Den stad i motsats till kultur och historia, menade man. Vad som istället behövde dokumenteras och bevaras var den i rask takt försvinnande allmogekulturen.

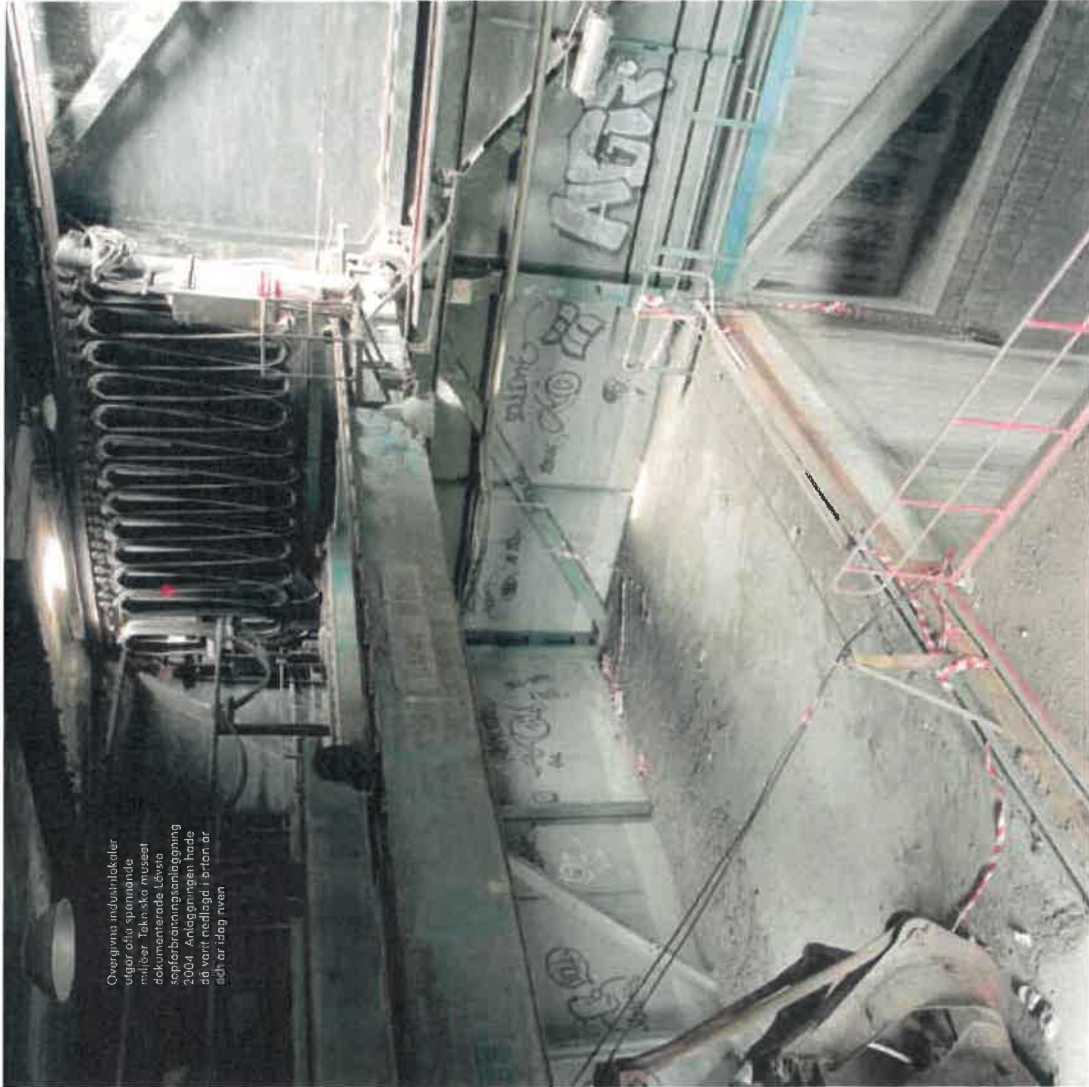
Under decennierna kring sekelskiftet 1900 följdes den tidiga industrialiseringen av en ny moderniseringsväg. Vid den tiden ersattes ångkraft av elektricitet, små bruk och hyttor övergavs till fördel för större anläggningar och en massfyllerande mekanisk verkstadsindustri utvecklades. Det var också då som tanken på att även industri kunde vara kultur började vakna. Industrialiseringen hade gått in i sin andra fas, och det var därmed möjligt att se tillbaka på den första som just historia. Initiativen till dokumentation var dock begränsade och kom till största delen att ske på uppdrag av företagsledare och branschorganisationer inom de olika metall- och skogsbaserade näringarna. Järnhanteringshistoria samlades av industriledaren Carl Sahlin, som etablerade arkiv, bibliotek och museer under sin tid vid Stora Kopparbergs Bergslags AB och i Laxå bruk i Närke. På lik-

nande sätt samlade och skrev industrimannen Elis Bosaeus pappersindustrins historia på 1920-talet.

Från 1917, då den Frysiska fonden inrättades, började grov- och metallindustrins branschorganisationer och inventeringar. Åttio och finansierade bergshistorisk forskning och inventeringar. Åttio en branschorganisation på detta vis engagerade sig inom historia och kultur var en nyhet som senare skulle få efterföljare inom andra områden. Den historiskt inriktade verksamheten fick 1967 en fastare organisation i och med inrättandet av Jernkontorets Bergshistoriska utskott.

Inför den stora Jubileumsutställningen i Göteborg 1923 genomfördes kulturhistoriska undersökningar av äldre industri i Bergslagen och Västverige under flera säsonger. Dessa undersökningar organiserades i samarbete med Nordiska insamlingsprojektet organiserades i samarbete med Nordiska systematiska undersökningar av landsbygdskultur. Man fokuserade, tecknade av, intervjuade och samlade in fakta och föremål som siktade betydligt längre än till den temporära utställning som föranledde undersökningarna. En nyhet var dokumentärfilmsupptagningar, genomförda i samarbete med Svensk Filmindustri, SF. Insamlingsprojektet blev också en viktig grund för Tekniska museet, som inrättades i Stockholm på följande år, 1924.

Vid samma tid genomfördes ett omfattande dokumentationsprojekt på privat initiativ av den kände arkitekten Ferdinand Boberg. Skakad av de förändringar han på kort tid kunnat uppleva i de bergslagsstrakter där han vuxit upp, reste han tillsammans med hustrun Anna Boberg runt och tecknade av bergsbrukets historiska miljöer – hyttor och hamnar, masugnar och gruvanläggningar. Projektet utvidgades efter hand till det så kallade Svenska bildet, en samling av omkring 3 000 skisser och 1 200 kolteckningar av miljöer från hela landet. Gemensamt för dessa tidiga insatser var dels deras tydliga inriktning på monument och tekniska miljöer, dels att de fokuserade på äldre, historiska skeden. Perspektivet var i allmänhet riktat uppifrån och ned. Det var företagsledarens och den akademiska expertens syn som kom till uttryck.



Övergripna industriobjekt eller utgör olika spanningsfält mellan olika museer dokumenterade i västra septerbränningsanläggning 2004. Anläggningen hade då varit nedlagd i nästan år och är idag riven

arbetslivets vardag med utgångspunkt från lönearbete inom industrin. Sara Lidman (text) och Odd Urbom (foto) publicerade boken *Gruva* om LKAB 1968. Jens S. Jensen gav ut *Bilfabriken* om Volvo Torstana 1976. Fotografier som Jean Hermonsson skildrade det industriella arbetet i ett blekare ljus än K. W. Gullers några decennier tidigare. Ofta hade de en ytterligare ambition – att skildra verksamheter som var hotade, branscher som stod inför nedläggning och omlokalisering till länder med billigare arbetskraft.

Även de etablerade museerna strävade vid denna tid efter att utveckla sin dokumenterande verksamhet. Nordiska museet var drivande i Samdok, museernas organisation för samlingsdokumentation, som från starten 1977 arbetade för att utöka men också samordna museernas dokumentation av samtida vardags- och arbetsliv. Inom Samdok var aktiviteterna till en början i huvudsak inriktade på industriella verksamheter inom olika branscher. Branschområdena delades in i olika så kallade pooler: Metallpoolen, Trä- och papperspoolen, Textilpoolen, etc. Dessa arbetslivspooler kompletterades sedan av en Hempool, som ansvarade för det som hamnade utanför arbetslivet. Under 1980- och 1990-talen bidrog Samdok till att dokumentation prioriterades högt inom många regionala och centrala kulturhistoriska museer. Flera metodböcker publicerades, såsom Eva Fägerbergs *Arbetsliv: En handledning i dokumentation av arbetsplatser* (1981) och Eva Silvéns (m.fl.) *Verbal, visuellt, materiellt: Om museernas dokumentation och insamling* (1991).

Den betoning på arbetsplatsdokumentation som i början var så tydlig blev svagare under 2000-talet. Detta avspeglades i Samdoks egen organisation, där de tidigare branschpoolerna samlades i en och samma pool, Tillverkning och tjänster, medan nya skapades för ämnesområden som Kulturliv och Samhälle och politik.

Nationella initiativ och satsningar

Under 1990-talet började de initiativ som tagits ett par decennier tidigare att bära frukt på olika sätt. Medan den tidigare verksamheten till stor del vilar på individens initiativ och arbete inföll nu en fas av institutionalisering, centrala initiativ

och försök till samordning. År 1991 invigdes Arbetets museum i Norrköping, som snabbt blev en viktig aktör. Även den akademiska forskningen institutionaliserades, symboliskt markerat genom inrättandet 1992 av en professor i industriminnesforskning vid KTH, med Marie Nilsson som innehavare. Tillsammans med ekonomihistorikern Maths Isacson inledde Nilsson undervisning och forskning kring det industriella arvet som fick internationella förgreningar och följdes av liknande verksamhet inom flera andra discipliner.

Samma år, 1992, tillkom Industrihistoriskt Forum, en mötesplats för kulturmiljövård, forskning och dokumentation inom olika sektorer, där även representanter för industri och fackföreningsrörelse ingick. Stärkta av satsningar från Riksmiljövetenskapliga rådet och regeringen, tog kulturmiljövårdens aktörer i landets regioner ett ansvar för inventeringar, undersökningar och i många fall bevarande av industriella miljöer. Dessa uppgifter införsvadades vid sidan av andra i den professionella antikvariska verksamheten.

Industrihistoriskt forum tog initiativ till dokumentationsprojekt med metodutvecklande ambitioner, Riksmiljövetenskapliga rådet stödde dokumentation på en rad platser och erbjöd bland annat teknisk expertis. De lokala dokumentationsprojekten kompletterades av nationella översikter och inventeringar. Det blev tydligt att dokumentation och undersökningar under lång tid varit inriktade främst på de anrika och betydelsefulla metall- och stegbaserade branscherna, medan exempelvis livsmedelsindustri, smäskallig industri och kvinnodominerade arbetsplatser och branscher var underrepresenterade. Som ett resultat av denna insikt genomfördes projekt inom bland annat konservindustri, porslinsindustri och landsbygds småverksstöder.

Med en stiftad utredning under ledning av Erik Hofrén, Arbetets museums tillskyndare och förste chef, följde av en särskild delegation för industrimhällets kulturarv, markerade stat och regering under 1990-talets sista år sitt ansvar för dokumentation och bevarande av industriella miljöer. Utredningen lade särskild tonvikt på industriarvets medborgerliga förankring och demokratiska betydelse, på brukarspekter,

Hur kan ett dokumentationsarbete läggas upp? Vad är viktigt att tänka på? Hur kan allt från hela anläggningen till enskilda maskiner dokumenteras? Här ger vi några exempel och tips på metoder och illustrationer:

Exempelsamling

Dokumentationsmetoder

Inled gärna förberedelserna genom att göra en enkel beskrivning av det planerade dokumentationsarbetet. Från: Lindgren, Anna & Sjunnesson, Helene (huvudred.), *Nedslag i verket. Dokumentation av modern stålindustri – exempel från Övarko Hufors*. Gävle: Länsmuseet Gävleborg, 2011, s. 176.



Bilaga 2

Dokumentationsmetoder

Den här bilagan till *Nedslag i verket* av förklarar vilka typer av dokumentation som gjorts vid Övarko Hufors under 2013.

Tänkt kring lämpliga dokumentationsmetoder för den moderna stålindustrin

Fotografering

- Inomhusdokumentation av en produktionslinje i full skala
- Bilderna strukturerade i 15-20 delar från en produktionslinje för att kunna jämföras med andra produktionslinjer
- Bilderna ska vara tydliga och tydligt märkta

Kärl- och verktygsdokumentation

- Väljer ut ett antal verktyg och kärl som är viktiga för produktionen i full skala
- Inomhusdokumentation av verktygen i produktionslinjen och i laboratoriet
- Dokumentation av verktygen i produktionslinjen och i laboratoriet
- Dokumentation av verktygen i produktionslinjen och i laboratoriet
- Dokumentation av verktygen i produktionslinjen och i laboratoriet
- Dokumentation av verktygen i produktionslinjen och i laboratoriet

Utställning och utvärdering

- 1. Utställning av dokumentation av produktionslinjen i full skala
- 2. Utställning av dokumentation av produktionslinjen i full skala

Arkivering

- Dokumentation av produktionslinjen i full skala
- Dokumentation av produktionslinjen i full skala
- Dokumentation av produktionslinjen i full skala
- Dokumentation av produktionslinjen i full skala
- Dokumentation av produktionslinjen i full skala
- Dokumentation av produktionslinjen i full skala

Arkivering

- Dokumentation av produktionslinjen i full skala
- Dokumentation av produktionslinjen i full skala
- Dokumentation av produktionslinjen i full skala
- Dokumentation av produktionslinjen i full skala
- Dokumentation av produktionslinjen i full skala
- Dokumentation av produktionslinjen i full skala

Arkivering

- Dokumentation av produktionslinjen i full skala
- Dokumentation av produktionslinjen i full skala
- Dokumentation av produktionslinjen i full skala
- Dokumentation av produktionslinjen i full skala
- Dokumentation av produktionslinjen i full skala
- Dokumentation av produktionslinjen i full skala

Redovisning

- Skriftlig rapport
- Bilderna
- Dokumentation
- Bilderna
- Dokumentation
- Bilderna
- Dokumentation

Redovisning

- Skriftlig rapport
- Bilderna
- Dokumentation
- Bilderna
- Dokumentation
- Bilderna
- Dokumentation

Redovisning

- Skriftlig rapport
- Bilderna
- Dokumentation
- Bilderna
- Dokumentation
- Bilderna
- Dokumentation

Redovisning

- Skriftlig rapport
- Bilderna
- Dokumentation
- Bilderna
- Dokumentation
- Bilderna
- Dokumentation

Redovisning

- Skriftlig rapport
- Bilderna
- Dokumentation
- Bilderna
- Dokumentation
- Bilderna
- Dokumentation

Redovisning

- Skriftlig rapport
- Bilderna
- Dokumentation
- Bilderna
- Dokumentation
- Bilderna
- Dokumentation

Redovisning

- Skriftlig rapport
- Bilderna
- Dokumentation
- Bilderna
- Dokumentation
- Bilderna
- Dokumentation

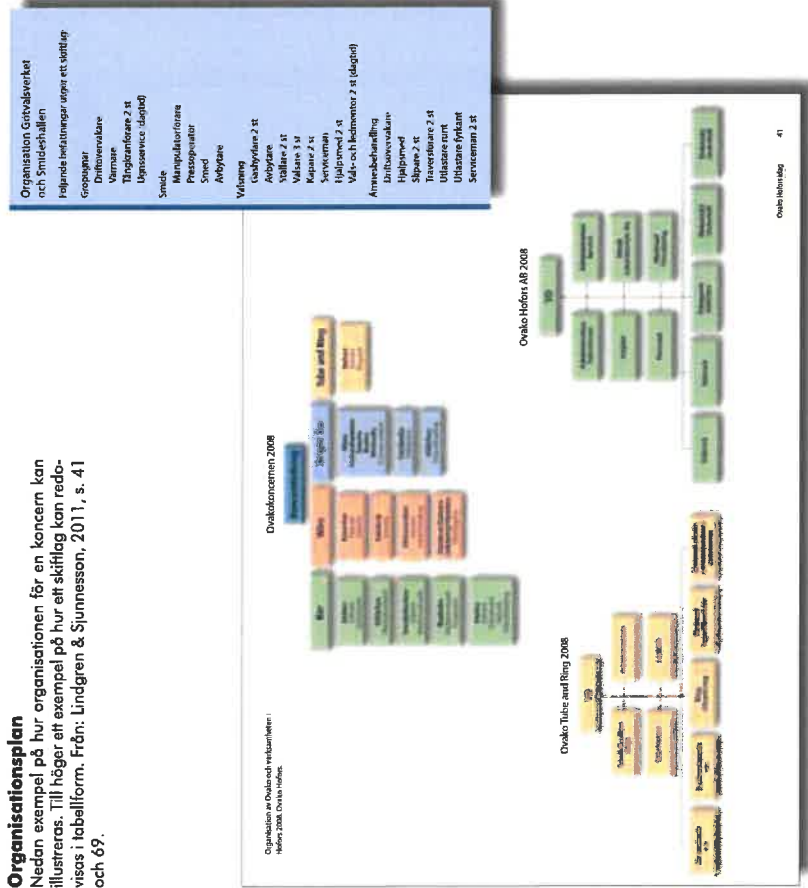
Redovisning

- Skriftlig rapport
- Bilderna
- Dokumentation
- Bilderna
- Dokumentation
- Bilderna
- Dokumentation

Redovisning

- Skriftlig rapport
- Bilderna
- Dokumentation
- Bilderna
- Dokumentation
- Bilderna
- Dokumentation

Organisationsplan
 Nedan exempel på hur organisationen för en koncern kan illustreras. Till höger ett exempel på hur ett skiftlag kan redovisas i tabellform. Från: Lindgren & Sjunnesson, 2011, s. 41 och 69.



Översiktsbild
 En industri rymmer ofta många anläggningar. Genom digital bearbetning av ett flygfoto kan dokumenterade delar redovisas. Från: Lindgren & Sjunnesson, 2011, s. 50.



Internet
network.museum.comcol
fitch.org
www.arbetsmuseum.se
www.jernkontoret.se
www.lansmuseetgavleborg.se
www.naringslivshistoria.se
www.nordiskamuseet.se
www.raa.se
www.rksarkivet.se
www.sim.se
www.sverigesmuseum.se/samdok
www.tekniskamuseet.se
www.trafikverket.se/Museer

Bilförfärdning

Omslagsbild: Anna Gerdén, Tekniska museet, 2008.
Slagddragning i Stålverk 4, Ovako Hofors.

Insida omslag: Rihning 18752, Hofors rihningsarkiv.
Rihningen föreställer ljusbågsgögnen på Ovako Hofors.

Sida 8: Anna Gerdén, Tekniska museet, 2008.
Strokarusellen i Gävvalsverket, Ovako Hofors.

Sida 10: Nisse Cronestränd, Tekniska museet, 1998. Kalles kaviar "Jumbotuben" packas i kartonger på Abba Seafood.

Sida 13: Rolf Bergström, Eskilstuna. Samling Sveriges Järnvägsmuseum. Tillverkning av rälsbussar hos Hilding Carlsson i Umeå 1958; fotat för personalföringen Konduktörsposten. Citatet är hämtat från s. 11.

Sida 15: Lena Knutson Udd, Industriantikvarie, 2012. Rotering. Cementets fabrik i Skövde. Anläggningen dokumenterades av Lena Knutson Udd och Sven Olaf Ahlberg 2012.

Sida 16: Axel Malinström, Tekniska museets arkiv. En del av tryckerisalarna vid Rörstrands Försälsfabriker på 1920-talet, Stockholm. Citatet är hämtat från s. 14.

Sida 19: Anna Gerdén, Tekniska museet, 2013.
Barnverksamhet på Tekniska museet.

Sida 22: Anna Gerdén, Tekniska museet, 2011.
Dokumentationen av verksamheten på Ovako Hofors avslutades med ett seminarium och rundvisning i verket.

Sida 25: Studio Gullers, Tekniska museets arkiv.
Utsikt över Uddeholmsverken i Värmland på 1950-talet.

Sida 29: K.W. Gullers, Tekniska museets arkiv.
Provgrävning från Martingruven vid Hofors Bruk 1947.
Citatet är hämtat från s. 17.

Sida 30: Anna Gerdén, Tekniska museet, 2008. Operatören Mariama Ceasay står framför syrningsanläggningen i Gävvalsverket, Ovako Hofors.

Sida 33: Ellinor Algin, Tekniska museet, 2007. Vithessesminarium på Tekniska museet.

Sida 34: Hofors Bruks arkiv. Calow-svarvning av rör i Manufakturerket 1947. SKF i Hofors. Citatet är hämtat från s. 17.

Sida 37: Lena Knutson Udd, Industriantikvarie, 2009.
Cementa, Silte, Golland. Anläggningen dokumenterades av Lena Knutson Udd och Sven Olaf Ahlberg 2009.

Sida 38: Ellinor Algin, Tekniska museet, 2011. Kullager.

Sida 41: Anna Gerdén, Tekniska museet, 2005. Arkivmaterial.

Sida 42: Cecilia Ahlsén, Bohusläns museum, 2013. Bohusläns museum, med Christine Fredriksen som projektledare, dokumenterade tillverkningsprocesser och fabrikslokaler vid bilfabriken Priminfärna i Uddevalla 2012-2013.

Sida 45: Studio Gullers, © Nordiska museet.
K.W. Gullers under ett industrifotografersuppldrag 1953.

Sida 46: Nisse Cronestränd, Tekniska museet, 2004.
Lövsta sopförbränningsanläggning, Stockholm.

Sida 49: Tekniska museets arkiv. ASEA i Västerås. Personal vid Ennauvsverksboden 1915; vid statorn till en 1300-kilovolt-ampregenerator avsedd för växelström. Citatet är hämtat från s. 11.

Sida 50: Cecilia Ahlsén, Bohusläns museum, 2013. Bohusläns museum, med Christine Fredriksen som projektledare, samlade in flera föremål i samband med dokumentationen av Priminfärna i Uddevalla 2012-2013. Bilden är hämtat från s. 11.
maliniska som används av bilbyggarna för att måla och justera avstånd.

Baksida: Ellinor Algin, Tekniska museet, 2013. Fotomontage.

Medverkande

Ellinor Algin

Ellinor Algin är frilansande fotograf och bildredaktör som arbetar med museer och organisationer.

Peter Du Rietz

Peter Du Rietz är intendent vid Tekniska museet och arbetar med dokumentations- och insamlingsfrågor.

Anna Gerdén

Anna Gerdén är frilans fotograf på Tekniska museet och arbetar med foto och film.

Johanna Haverilind

Johanna Haverilind är utställningschef på Arbetets museum och ansvarar för museets utställningsverksamhet samt den pedagogiska verksamheten.

Anders Houlitz

Anders Houlitz är docent och forskare i industriminnesforskning. Han undervisar vid bland annat KTH i Stockholm och BTH i Karlskrona.

Lena Knutson Udd

Lena Knutson Udd är industriantikvarie i ett fristående kunskapsförelag med verksamhet inom det teknisk- och industrihistoriska fältet.

Maria Källberg-Johansson

Maria Källberg-Johansson är formgivare på Länsmuseet Gävleborg.

Anna Lindgren

Anna Lindgren är chef för Konstföreläsningen på Trafikverkets museer.

Sten Lyckström

Sten Lyckström är senior advisor inom Ovako-koncernen och var tidigare platschef vid Ovako Hofors.

Ann Nilsén

Ann Nilsén är intendent vid Länsmuseet Gävleborg och arbetar med pedagogik och utställningsproduktion.

Anna Ohlsson

Anna Ohlsson är fil.dr. i idéhistoria, arkivarie och forskningssekreterare vid Centrum för Näringslivshistoria.

Jernkontoret

Den svenska stålindustrins branschorganisation grundades 1747 och ägs sedan dess av de svenska stålföretagen. Jernkontoret företräder stålindustrin i frågor som berör handelspolitik, forskning och utbildning, standardisering, energi och miljö samt skatter och avgifter. Jernkontoret leder den gemensamma nordiska stålforskningen. Dessutom utarbetar Jernkontoret branschstatistik och bedriver bergshistorisk forskning. Vid Jernkontoret har projektkommittén "Handbok för dokumentation av processindustrin" fungerat som styvgrupp, vetenskapligt råd och referensgrupp till boken du har i din hand. I projektkommittén har följande medlemmar:

Blörn Björck, tekniskhistorisk expert, Jernkontorets Bergshistoriska utskott.

David Damell, fil.dr. och f. landsantikvarie Örebro läns museum, Jernkontorets Bergshistoriska utskott.

Peter Du Rietz, intendent, Tekniska museet.

Kerstin Fernheden, f. forskningschef, Jernkontoret.

Anders Houlitz, docent och forskare i industriminnesforskning, verksam vid KTH och BTH.

Anders Johansson, landsantikvarie, Länsmuseet Gävleborg.

Elisabeth Källgren, forskningsassistent, Jernkontoret.

Anna Lindgren, ordförande i projektkommittén, avdelningschef, Trafikverkets museer.

Sten Lyckström, senior advisor, Ovako.

Gert Magnusson, docent och utredare, Riksantikvarieämbetet och Jernkontorets Bergshistoriska utskott.

Helene Sjunnesson, fil.lic. industriminnesforskning och f. avdelningschef Tekniska museet, Jernkontorets Bergshistoriska utskott och Skogsindustriernas industrihistoriska utskott.

