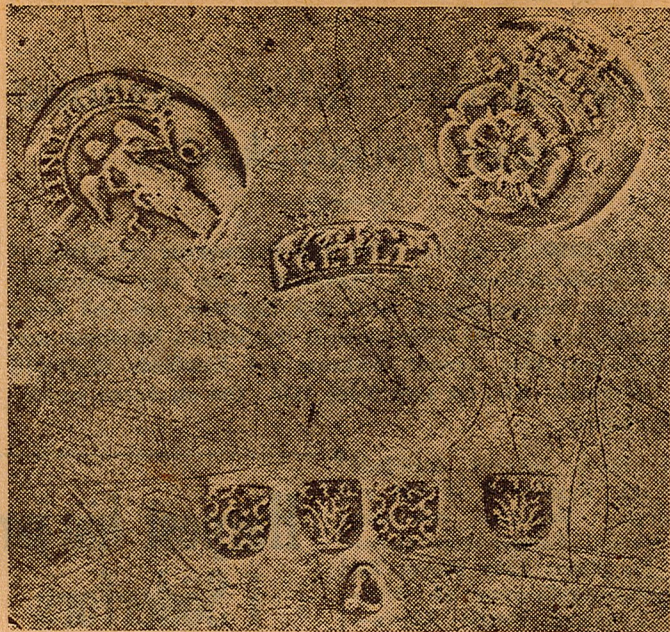


# ETT UNIKT TENNFAT FRÅN GEFLE



»Ros- och ängla»-stämplarna.

Bland de duktiga och berömda hantverkarna i Gefle under 1700-talet intager tennjutarna en framstående plats, även om de olika mästarna icke alltid förmådde skaffa sig en plats i solen.

Den äldste tennjutaren i Gefle, som man känner något arbete av, en skål från 1727, är Kristoffer Baldauff. Hans fader Konrad inflyttade till staden 1706 från Stockholm. Kristoffer drog 1734 till Kristianstad, men faderns verkstad och även änkans övertogs, då sonen flyttade, av Klaes Törnqvist och det är denne mästare, som i detta sammanhang intresserar oss. Han anses ha varit en god hantverkare, som göt skålar i sin företrädarens litet ålderdomliga stil, och han fick fram även andra föremål med god konstnärlig hållning. Ett flertal arbeten från hans verkstad är kända.

Klaes Törnqvist övertog sin företrädarens verkstad 1735, alltså fr. o. m. året efter det styvsonen flyttat och fyra år efter sin företrädarens i yrket och äktenskapet död. Hans verksamhet slutade 1760. Det är av denne Törnqvist, som Gefle museum i dagarna fått såsom gåva av civilingenjör Lars Matton emottaga ett fat, av ett slag, som måste betecknas såsom ytterst sällsynt här i Sverige.

Om vi granskar fatets undersida, se vi ej mindre än åtta tydliga och vackra stämplat. Nederst ha vi ett versalt L. Denna bokstav betecknar årtalet och enligt den ordinarie bokstavs-serien skulle 1752 vara tillkomståret. Egentligen skulle Törnqvist satt dit ett litet l i frakturstil, men just tennjutarna voro ej alltid så noggranna med vad för slags bokstäver de använde för att beteckna årtalet. Huvudsaken var tydligen, att rätta bokstaven i alfabetet kom att slås in i godset.

Över L:et finns en rad med fyra stämplat, först en sköldformig stadsstämpel med vårt gamla vapen G:et, så Törnqvists mästarestämpel, i en sköld initialerna C. T. Q. över en kvistrik törnbuske. Detta sätt att förse sin mästarestämpel med en rebusartad bild var något

ganska vanligt. Hette man Peter Svan, förde man en svan i stämpeln och hette man Anders Jönsson Sparv hade man också en liten fågelbild i stämpeln. Det ser ut som om man började med denna sed redan vid 1500-talets slut, då man alltmer gick ifrån mästarestämplat med bomärkena. De två sista stämplat i raden är upprepningar av de här ovan senast beskrivna.

Fatet hör alltså till de s. k. fyrstämplatade föremålen av tenn. Detta betyder, att fatet gjutits av det finaste tennet i marknaden och att legeringen ej uppblandats med sämre tenn eller bly. Detta tenn kallades »engelskt». Det fanns denna tid även trestämplat tenn, dvs. »svenskt». Det sämsta var tvåstämplat och kallades därefter.

Ovan raden med de fyra stämplatarna finns en stämpel, den mittersta, med hela stadsnamnet Gefle. Sådana stadsstämplat kommo i bruk här i Sverige under 1700-talets början. Snett över denna stämpel sitter »ängelstämplat» och »rosstämplat». På den förra står det »fint tenn» och mästarens initialer C. T. Q. och på den andra endast dessa initialer.

Rosstämplat, den av en kunglig krona krönta rosen är en lödighetsstämpel med gamla anor. Redan på 1500-talet betecknar den i Nürnberg den finaste legeringen. Den användes också i England. Senare, under 1600-talet, kommer »ängelstämplat» i bruk som haltstämpel, även den betecknande engelskt tenn. Om denna änglabild betecknar tennjutarnas skyddshelgon S. Mikael eller om den

är en vits, ängel-engelskt, vet man ej.

Kombinationen ros och ängel på ett tennföremål användes i Sverige under 1700-talet för att beteckna den finaste kvaliteten på legeringen och nog kan man påstå att halten i Törnqvists fat är till fullo styrkt genom de många och tydliga stämplatarna.

Men det är inte främst genom stämplatarna, som fatet har sitt stora värde, det är genom den säregna dekoration, som graverats på fatets brätte och i dess botten. En välteknad ranka med lätt stiliserade blad och

blommor av närmast senbarock typ breder sig rytmiskt runt hela brättet och i botten innanför en våglinje är graverad en figural scen med ett kulturhistoriskt sett nog så egenartat motiv. En sådan ranka i Sverige efter 1720 är märkvärdigt undantag.

Att gravera blider på tennfat synes ha varit en ännu mycket sällsyntare sed här i Sverige. Däremot finns det fat från Nordtyskland och Holland med bildscener av ofta minst sagt mustig natur. Törnqvist har (väl på beställning?) framställt ett rum, golvtilljorna finnes åtminstone uppdragna, och i detta två stolpsängar (»standsängar») av gammal typ. Under vardera sängen står ett nattkärl och i sängarna ligger barnsängskvinnor. Den i högra sängen är tecknad mycket tunn och bredvid sig har hon på ett pallknan-



En figural ristning på tennfatet.

de bord en flaska och ett glas. Hennes lilla, nyfödda barn håller jordemodern, som står mellan sängarna, lindat i sina händer. Jordemodern synes vara iförd stubb och kofta. Kvinnan i vänstra sängen väntar tydligen att döma av volymen på sin nedkomst. Att denna är omedelbart förestående visas därigenom att storken kommer med ett lindat barn i näbben. Fågeln, som är jättelik, står på golvet i rummet.

Teckningen är naivistiskt valhänt. Allt är tecknat i profil utan perspektiv. Tydligen var Törnqvist mera hemma i ornamentals- än frihandsteckning.

Vad kan detta fat med sin egenartade dekoration ha haft för användning. Ja, härvid får man försöka gissa, åtminstone än så länge. Att bilden skulle utgöra ett försök att återgiva en viss händelse från t. ex. ett barnbördshus är föga troligt. Någon scen från hospitalet eller lasarettet i Gefle kan det ej gärna vara fråga om och särskilda barnbördshus fanns ej denna tid. Man kan emellertid tänka sig, att fatet ursprungligen varit en present till en nybliven moder och att bilden till sin stil är så primitiv, att den avbildar två händelser i tiden sida vid sida. Till den tidigare händelsen skulle då kvinnan och den vänstra sängen

Bil. 75.  
G.M. 139576

Gefle. Dagblad  
10 aug. 1950

samt storken höra. Till den senare kvinnan och den högra sängen samt jordemodern med det födda barnet. Det skulle alltså röra sig om endast ett barns födelse. Att framställa händelser, som utspelats på olika tider, invid varandra, är ej något sällsynt t. ex. under medeltiden och det kan tänkas, att så skett även här.

En annan förmodan kan också sägas ligga ganska nära till hands. På landet i byarna gick man gärna och hälsade på mödrarna, efter det barnen kommit till världen. Om av nyfikenhet eller medkänsla får vara osagt. Man vet, att de besökande som anledning till besöket hade med sig »barselgröt» i särskilda, vackert dekorerade kärl av trä eller lergods. Dessa användes endast vid dessa tillfällen. Om fatet i staden använts vid liknande besök och varit fyllt med kakor eller andra läckerheter är dock endast en förmodan, men en tänkbar sådan.

I och med förvärvet av detta unika tennfat har Gefle museum erhållit ännu ett hantverks- och kulturhistoriskt föremål från Gefle av mycket stort och sär- eget värde.

Ph. Humbla.